

L'AUTRE BAIN PUBLIC

Dossier de
présentation

Anna Hirsch

Responsable du projet

079 290 65 56

anna.hirsch@ne.ch

Carole Spring

Responsable communication

carole.spring@ne.ch

CARITAS Neuchâtel

Vieux-Châtel 4

2002 Neuchâtel



Février 2025

Un café-bain convivial et social

Avec le projet L'Autre Bain Public, Caritas Neuchâtel souhaite proposer un café-bain au service de la population pour favoriser le bien-être et le vivre-ensemble.

Ce lieu ouvrira ses portes en 2026 et sera doté d'un espace de restauration et de deux saunas chauffés au bois. Il sera construit au bord du lac à Neuchâtel, dans le parc des Jeunes-Rives. Vaste espace vert en plein centre ville, à proximité immédiate de la plage publique, l'emplacement est idyllique.



Image de synthèse du café-bain 2019 / Projet frundgallina architectes / Visuel Nightnurs Image

Au cœur de ce projet développé en collaboration avec la ville de Neuchâtel, il y a l'envie de créer un lieu au service de la population, où chacune et chacun pourra se sentir accueilli-e, un espace qui favorise les échanges et les rencontres entre personnes de tous horizons.

Plus qu'un simple établissement de restauration ou de bien-être, L'Autre Bain Public sera un lieu de mixité ouvert à toutes et à tous pour se détendre, se ressourcer et tisser des liens sociaux autour d'activités.

Offre

Concrètement, voici ce que nous proposerons dans ce lieu :

- Un **espace café** avec de la petite restauration à base de produits frais, locaux et de saison. Choix de mets sains (soupes et salades), de plats à partager (planchettes apéro, fondues et brunchs) et de “petites choses” à emporter à la plage.
- Un **espace bain** avec deux saunas chauffés au bois et un accès au lac pour se baigner en toute saison. Les saunas seront fermés en été, exploitation de mi-septembre à mi-mai environ.
- **Des activités pour favoriser les échanges et le bien-être**: yoga en plein air, baignade hivernale, concerts à l’aube, après-midi jeux, etc. Les idées ne manquent pas pour faire vivre le lieu.
- **Des liens avec la population**, les collaborations et synergies avec les habitant-e-s et associations locales sont bienvenues. Nous serions heureux qu’une association d’usagers puisse se développer, s’approprier le lieu et y organiser des activités et petits événements.
- **Des tarifs inclusifs** pour les personnes avec peu de moyens financiers. Nous proposerons des prix réduits aux détenteurs et détentrices de la CarteCulture.

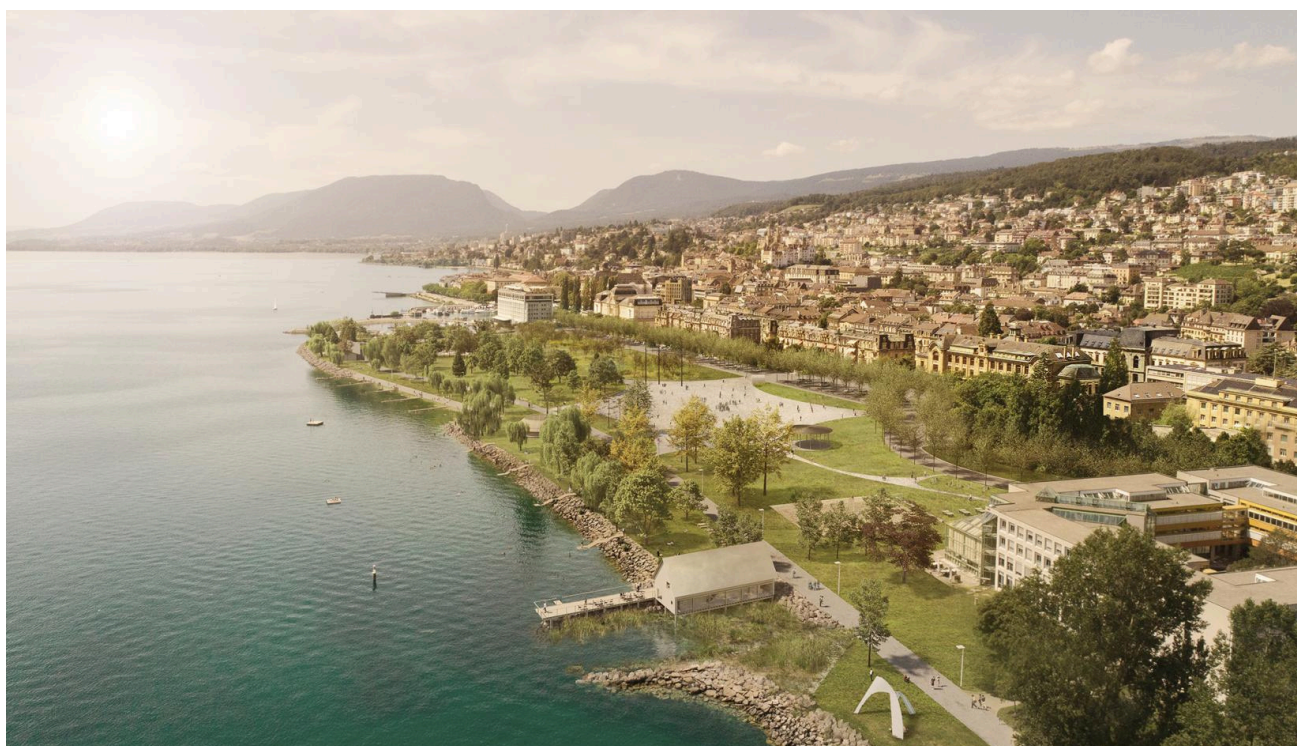


Image de synthèse du café-bain 2019 / Projet frundgallina architectes / Visuel Nightnurs Image

Public cible

Le café-bain s'adresse en premier lieu à **tous les habitantes et habitants** de la région de Neuchâtel, peu importe leur origine, leur âge ou leurs moyens financiers. Compte tenu de sa situation idyllique et de son offre originale, le café-bain est destiné à accueillir un public mixte et varié: baigneurs-euses, promeneurs-euses, sportifs-ves, personnes seules, familles, étudiant-e-s, groupes d'amis,...

Nul doute que les **personnes de passage** seront également séduites par le lieu, le temps d'un apéro au bord du lac ou d'un brunch dominical. Le café-bain sera également un atout touristique pour la région.

Agir pour une société solidaire et durable

Avec ce projet, nous agissons dans les domaines suivants:

- **Mixité et diversité:** dans notre quotidien, nous avons peu d'occasions de rencontrer des personnes d'âge, de fortune, de langue ou de niveau de formation différents. Avec le café-bain, nous souhaitons créer ces opportunités de rencontres, qui favorisent la cohésion sociale, l'entraide et la compréhension mutuelle.
- **Réduction de l'isolement social:** en favorisant les rencontres et les échanges, nous lutterons contre la solitude et l'isolement.
- **Soutien aux personnes précarisées:** la Suisse compte près de 10% de personnes en situation de pauvreté. Ces personnes sont souvent écartées de la vie sociale par manque de moyens financiers. Nous proposerons des tarifs inclusifs pour que toutes et tous puissent venir au café-bain.
- **Insertion socio-professionnelle:** pour la gestion du café, nous allons intégrer parmi notre personnel des personnes en insertion. Cette activité leur permettra de retrouver un rythme, des liens sociaux et de reprendre confiance en leurs capacités.
- **Santé et bien-être:** nous souhaitons promouvoir la santé par la nourriture de qualité, la pratique du sauna et la baignade hivernale. Les vertus thérapeutiques du sauna sont reconnues. Sa pratique renforce les défenses immunitaires, réduit le stress et favorise un bon sommeil.
- **Respect de l'environnement:** le bâtiment sera construit en bois et recouvert de panneaux solaires, les saunas seront chauffés au bois local et uniquement pendant les périodes où le potentiel de fréquentation est le plus important (hiver, soirées, week-end), nous privilégierons les produits locaux et de saison pour l'offre du café.

Participation citoyenne

Depuis le départ, la participation citoyenne est au coeur de notre démarche. Notre ambition va au-delà de proposer un lieu et des activités : nous souhaitons inviter les habitants-es à s'approprier cet espace et à le faire vivre pleinement.

Grâce à son architecture modulable, le café-bain offre de nombreuses possibilités. Pendant la saison froide, les saunas seront ouverts principalement en soirée et le week-end. En dehors de ces périodes, l'espace bain pourra accueillir d'autres activités, selon les besoins et les envies des usagers.

Un projet participatif sous diverses formes:

- **Une association d'usagers:** nous souhaitons encourager la création d'une association regroupant les habitué-e-s, baigneurs et baigneuses. Ce collectif pourra jouer un rôle actif dans la gestion et l'animation du lieu.
- **Une gouvernance distribuée:** Caritas Neuchâtel, qui porte ce projet, fonctionne déjà en gouvernance distribuée. Ce mode d'organisation collaborative nous servira de base pour harmoniser les nombreuses contributions et partenariats qui enrichiront le café-bain.
- **Des espaces ouverts à l'initiative des associations:** plusieurs associations et groupes de citoyens ont déjà exprimé leur intérêt à organiser des événements ou des activités au sein du café-bain. Ces initiatives contribueront à renforcer la diversité et la vitalité de cet espace.

L'histoire du projet

L'Association L'Autre Bain Public est née en 2009, fondée par un groupe de neuchâteloises désireuses de proposer un sauna convivial au bord du lac.

Au fil des rencontres et de nombreux échanges avec la ville de Neuchâtel, le projet a mûri. En 2017, il a été rejoint par Caritas Neuchâtel qui porte aujourd'hui le développement de L'Autre Bain Public. L'arrivée de Caritas dans le projet a renforcé sa dimension sociale.

Pourquoi Caritas?

Depuis sa fondation en 1951, Caritas Neuchâtel accompagne les personnes et les familles de notre canton qui vivent des difficultés sociales, indépendamment de leur confession et de leur origine. L'association s'engage à **promouvoir une société altruiste, équitable et durable**, des valeurs qui sont également au cœur du projet L'Autre Bain Public.

Avec ses deux épiceries, son service de livraison de repas (La Toque Rouge) et son restaurant social (L'Espace des Solidarités), Caritas Neuchâtel gère depuis longtemps des dispositifs semblables à L'Autre Bain Public, comportant à la fois une dimension sociale et une dimension commerciale. Caritas Neuchâtel accueille chaque année plus de 80 personnes en insertion socio-professionnelle dans ces lieux. Le projet du café-bain est une belle opportunité pour développer de nouvelles places d'insertion pour les personnes exclues du monde du travail.

L'association Caritas Neuchâtel est reconnue comme organisation d'utilité publique.

La construction du café-bain

Le bâtiment qui abritera le café-bain n'existe pas encore. Il sera construit dans le parc des Jeunes-Rives en face de la Faculté des lettres. La ville de Neuchâtel sera propriétaire du bâtiment et Caritas Neuchâtel en sera locataire.

Le café-bain a été conçu par le bureau d'architecture frundgallina. La construction du bâtiment va démarrer au printemps 2025 et l'ouverture du lieu est prévue au printemps 2026.



Maquette du café-bain 2024
Auteur du projet : @frundgallina architectes
Maquette et photographie : @frundgallina

Les espaces prévus

Le bâtiment sera doté d'une partie café et d'une partie bain.

- L'**espace café** comprend 26 places intérieures et 45 places en terrasse, une cuisine, des WC et des locaux techniques.
- L'**espace bain** comprend deux saunas chauffés au bois, des vestiaires, des douches, des WC et deux espaces de repos. Il est possible de se baigner au lac entre deux passages au sauna. L'espace bain peut accueillir 15 à 20 personnes à la fois.
- Les architectes ont prévu des espaces de circulation larges et un ascenseur pour les **personnes à mobilité réduite**.
- Les espaces de repos sont pensés comme des **espaces modulables**. Lorsque les saunas ne sont pas en fonction, les espaces de repos adjacents peuvent accueillir des petits groupes, activités et événements. Cela ouvre la possibilité à de multiples **synergies avec la population** et les associations neuchâtelaises.

Un financement pour créer le lieu

Caritas Neuchâtel est à la recherche de **CHF 617'000 pour pouvoir réaliser le projet**. Ce montant permettra de financer en priorité les aménagements intérieurs, le mobilier et le matériel du café-bain.

Une fois existant, le café-bain sera autoporteur: les recettes couvriront les charges de fonctionnement. La recherche de fonds ne concerne donc que la phase initiale de lancement du projet.

Le montant recherché est conséquent. Nous sommes néanmoins confiants au vu du soutien de CHF 400'000 accordé par La Loterie Romande et des promesses de dons déjà reçues.

Ils nous soutiennent...

A ce jour, nous avons réuni 528'000 CHF.

Les organisations suivantes nous ont accordé leur soutien:

- La Loterie Romande: 400'000 CHF
- Fondation Prévention Santé: 20'000 CHF
- Fondation Jane Stale Erzinger: 2'000 CHF
- Ernst Göhner Stiftung: 20'000 CHF
- Fondation Casino de Neuchâtel: 5'000 CHF
- Canton de Neuchâtel, programme Vivre Ensemble: 5'000 CHF
- Entreprises privées: 73'000 CHF, dont

Soutien or: La Mobilière

Soutien argent: CCAP, Facchinetti SA

Soutien bronze: Banque Bonhôte

Donateurs: Arrigo SA, Arrigo et Tonon SA, Assainibat SA, Stoppa Construction SA

Nous avons également reçu 3'000 CHF de dons de donateurs privés.

Nous les remercions chaleureusement de leur confiance et de leur soutien!



Comment nous soutenir?

Nous sommes reconnaissants pour tout soutien, qu'il s'agisse de dons, de mécénat ou de sponsoring.

Afin de valoriser l'engagement de nos partenaires, nous avons établi plusieurs catégories de soutien:


- **Catégorie Or** : pour les soutiens de CHF 50'000 et plus
- **Catégorie Argent** : pour les soutiens compris entre CHF 10'000 et 49'000
- **Catégorie Bronze** : pour les soutiens compris entre CHF 1'000 et 9'900
- **Donateurs** : pour les dons de CHF 250 à 999

Nous sommes volontiers à disposition pour discuter des contreparties proposées. Tous les dons faits à Caritas Neuchâtel sont déductibles fiscalement.

Afin d'équiper le café-bain, nous sommes également intéressés par les dons de mobilier et de matériel.

Par votre soutien, vous contribuez à la réalisation d'un projet original, qui favorisera le bien-être et le vivre-ensemble.

Merci infiniment !



QR-facture

Faire un don

IBAN: CH52 0900 0000 2000 5637 5
PostFinance: 20-5637-5
BIC POFICHBEXXX
Mention "L'Autre Bain Public"

The image shows a QR code labeled 'QR-facture' with a circular callout 'Faire un don' pointing to it. To the right, there is a list of banking details: IBAN: CH52 0900 0000 2000 5637 5, PostFinance: 20-5637-5, BIC POFICHBEXXX, and Mention "L'Autre Bain Public".