

DÉCHIFFRE CARITAS !

SOMMAIRE

La présidente s'exprime	page 3
Composition du comité	page 4
Le point de vue du directeur	page 5
Département Insertion	page 7
Département Consultation et Soutien	page 9
Département Action communautaire	page 11
Département Administration et Finances	page 13
Service marketing	page 14
Remerciements	page 15
Le bilan et les comptes	page 15
Le personnel	page 18
Adresses	page 19

Déchiffre Caritas Jura

Les chiffres disent beaucoup de choses, mais ne disent pas tout. Une fois n'est pas coutume, Caritas Jura a décidé d'axer son rapport sur le quantitatif en mettant en exergue quelques chiffres clés ou anecdotiques. Mais nous n'oublions pas que derrière ces numéros se trouvent des visages, des réalités de vie, des parcours de combattants et des renouveaux.

Impressum

Editeur : Caritas Jura
Rédacteur responsable : Jean-Noël Maillard
Rédactrice : Françoise Schaffter



ANNE-FRANÇOISE GALLARDO, PRÉSIDENTE

2023, L'ANNÉE DU CHANGEMENT AU COMITÉ

Après 12 ans de présidence, Anne Seydoux-Christe a quitté le comité de Caritas Jura. Ce rapport est l'occasion de la remercier encore une fois chaleureusement pour son engagement sans faille.

Deux autres membres du comité ont également cédé leur place : Sœur Anne-Marie Rebetez et Vincent Wermeille. Le défi de 2023 a été de trouver de nouvelles personnes motivées et disponibles.

Investie depuis 10 ans au comité de Caritas Jura, j'ai repris la présidence pour assurer la continuité, tout en intégrant une nouvelle forme de gouvernance. Je vois donc mon rôle avant tout comme une facilitatrice.

Le recrutement s'est au final très bien passé : nous avons la chance de pouvoir compter sur une belle équipe : quatre femmes et quatre hommes. Le comité est donc constitué ainsi : Antoine LeRoy, vice-président ; Michel Monnerat, aumônier ; Julien Loichat représentant de l'Etat ; Elodie Schaller, Julie Donzé, Sophie Guenot, Serge Laville et Matthieu Loviat qui mettent leurs nombreuses qualités et expertises au service de l'institution.

Définir un nouveau mode de gouvernance

Le comité a pris du temps pour faire connaissance, découvrir les compétences des uns et des autres, et voir comment nous allons travailler sur la base des expériences de chacun.

Quelles contributions et engagements souhaitons-nous apporter à Caritas Jura ? Qu'est-ce qui nous motive et nous anime dans cette mission ? Comment allons-nous mettre cela en œuvre ? Nous avons pris le temps de questionner nos attentes. Et sur cette base, nous avons défini un mode de fonctionnement selon les principes de la gouvernance distribuée.

Communication fluide, énergie positive, posture pro-active

Les rouages sont en place, les rôles et responsabilités ont été distribués dans un mode collaboratif, sur la base des valeurs et intérêts de chacun. De nouvelles idées ont émergé, elles seront à découvrir en 2024.

Le comité veut être à l'écoute de ce qui se vit au sein de Caritas Jura. L'état d'esprit peut se résumer ainsi : authenticité, bonne entente, audace.

Les besoins, les bénéficiaires

Caritas Jura touche un nombre toujours plus important de bénéficiaires. On peut en partie s'en réjouir car cela signifie que les personnes qui ont besoin d'aide nous font confiance, que la communication atteint les personnes ciblées et que les prestations sont adaptées. Mais cela signifie aussi que la précarité n'est pas prête de disparaître.

Faits marquants

Le comité est très fier du nouvel espace convivial des ateliers qui offre un très beau cadre avec une salle de conférence, une cafétéria, un espace détente, des vestiaires, un espace d'accueil. Le comité y tient désormais ses séances.

A noter également le succès de COMM9, devenu une marque de CAJU puisque les autres magasins bénéficieront également d'un re-looking commun, réaménagement déjà réalisé à Porrentruy. Considération écologique ou besoin financier, vous êtes nombreux à vous côtoyer dans nos magasins, soyez-en remerciés et n'hésitez pas à y retourner régulièrement et encourager votre entourage à le faire. Vos dons en nature sont précieux pour la bonne marche du projet.

Respect et remerciements

Nombreux sont celles et ceux qui contribuent de façon directe ou indirecte à la bonne marche de l'institution, à l'identification des besoins et à la mise en place de nouvelles mesures. Je suis admirative de l'engagement des collaboratrices/teurs : le rapport de satisfaction le démontre, l'équipe de direction fait un gros travail pour valoriser le personnel, lui offrir des conditions de travail adéquates. Les bénévoles sont aussi un maillon essentiel de la chaîne, je leur exprime ma pleine gratitude. Pour terminer, un grand et chaleureux MERCI également à l'Association des Amis de Caritas Jura, aux généreux donatrices et donateurs, à nos partenaires institutionnels, ainsi qu'aux autorités cantonales, communales et ecclésiastiques.

COMPOSITION DU COMITÉ AU 31 DÉCEMBRE 2023

Présidente

Mme Anne-Françoise Gallardo

Vice-président

M. Antoine Leroy

Aumônier

M. Michel Monnerat

Secrétaire

Mme Claudia Tarchini

Membres

Mme Julie Donzé

Mme Sophie Guenot

M. Serge Laville

M. Julien Loichat, représentant de la RCJU

M. Mathieu Loviat

Mme Elodie Schaller

Représentant de l'équipe de direction
avec voix consultative: M. Jean-Noël Maillard



JEAN-NOËL MAILLARD, DIRECTEUR

DERRIÈRE LES CHIFFRES SE CACHENT DES ÊTRES HUMAINS

Option a été prise, pour ce rapport, de cibler un certain nombre de chiffres révélateurs de l'activité de Caritas Jura durant l'année 2023. Cette approche a le mérite de dire à la fois l'essentiel avec simplicité et de permettre une lecture accrocheuse, «qui parle». Cela met en évidence la quantité et la diversité des actions menées par notre institution, et démontre combien sa présence est précieuse et pertinente. Les chiffres rendent compte de ce qui relève de la santé financière de Caritas Jura, dans une période où le spectre des plans d'économie devient réalité.

Cependant, si les éléments évoqués ci-dessus sont exacts, c'est notre devoir, notre raison d'être de rappeler que derrière les statistiques et les graphiques se cachent des personnes dans leur diversité, leur spécificité et leur singularité. Il faut rappeler également qu'une personne doit être appréhendée dans toute sa globalité, ses richesses, ses expériences, ses potentialités et ne pas être réduite à la difficulté qu'elle rencontre.

Ainsi, lorsque nous côtoyons un individu confronté à un surendettement, il est fort probable que ses difficultés financières apparaissent dans nos statistiques. Mais le plus impératif est que nous soyons en mesure de l'écouter et de le soutenir dans tout ce qui le compose afin qu'une réelle rencontre puisse se réaliser en pleine humanité. Il en va de même avec nos donateurs, nos clients des magasins, nos partenaires et toute personne avec lesquelles nous sommes amenés à colla-

borer. Facile à écrire, mais pas simple à vivre. Nous nous y essayons cependant quotidiennement.

La lecture de ce rapport d'activité permettra d'avoir un aperçu quantitatif, mais notre intention vise prioritairement le qualitatif. Heureusement, l'un n'empêche pas l'autre, au contraire...

Les bénéficiaires de nos prestations :

C'est un record pour Caritas Jura. Plus de 8'000 personnes ont bénéficié de nos prestations en 2023. En effet, aux usagers ordinaires de nos prestations viennent s'ajouter les bénéficiaires de la CarteCulture et les employé-e-s de Chèque Emploi. Il convient également de mentionner un nombre croissant de jeunes et d'adultes qui ont pu suivre les formations, cours de prévention ou journées de sensibilisation que nous avons développés depuis quelques années. Les derniers éléments cités sont extrêmement précieux car ils nous permettent d'agir en amont plutôt que d'intervenir lorsque la difficulté est présente. Cependant, force est de reconnaître que ce nombre de 8'000 est davantage alarmant que réjouissant. Certes, il montre l'adéquation de nos réponses aux besoins de la population, mais surtout il démontre que la situation sociale se dégrade pour un nombre toujours plus important de personnes et qu'il est nécessaire de prendre la mesure du problème au niveau sociétal plutôt que se contenter de rejeter les causes de cet accroissement sur la responsabilité individuelle des personnes concernées.

Les client-e-s de nos espaces de vente

Les enjeux de la transition écologique constituent un axe fort et prioritaire de notre Stratégie 2025. Gandhi disait que «montrer l'exemple n'est pas la meilleure façon de convaincre, c'est la seule ! ». Aussi, notre volonté est d'abord de montrer l'exemple.

Avec l'ouverture de COMM9, nous avons voulu ancrer la seconde main dans le quotidien des Jurassiennes et Jurassiens. Ainsi, nous avons doublé la surface de vente et doublé les horaires d'ouverture par rapport à la situation qui prévalait dans notre ancien magasin de Montcroix et nous sommes ravis que cela fonctionne ! Les clients ont répondu présent.

Conviction écologique, rapport qualité-prix, produits extrêmement bon marché, pépites, etc... L'essentiel est que chacun-e puisse y trouver son compte, Caritas Jura y compris ! Et c'est le cas : MERCI à nos client-e-s.

Le succès de COMM9 nous a incités à rénover notre magasin de Porrentruy en lui apportant une touche de modernité inspirée du concept et de la ligne visuelle de celui de Delémont. Réouvert à l'automne 2023, le magasin de la Grand-Rue semble avoir trouvé un nouveau souffle et des clients supplémentaires.

Les donatrices et donateurs

Il y a différentes manières de soutenir Caritas Jura. On peut le faire en donnant de l'argent, du matériel (les dons en nature) ou encore en offrant de son temps dans une activité bénévole. Si nous les distinguons, nous ne les hiérarchisons pas ! Chacune et chacun contribue à la diminution de la pauvreté selon ses moyens et ses disponibilités.

Nous nous réjouissons de remarquer que tant les dons en espèces que les dons en nature ont progressé ces dernières années. Avec l'ouverture de COMM9 à Delémont, le grand défi, en doublant les surfaces de vente et les heures d'ouverture, consistait à convaincre la population de nous offrir suffisamment de marchandises pour approvisionner correctement le ma-

gasin. Force est de constater que le défi semble être relevé !

Merci de nous aider concrètement à lutter contre le gaspillage en nous confiant les articles dont vous n'avez plus besoin.

Quant au soutien sous forme de bénévolat, nous sommes ravis qu'après le creux lié aux contraintes du Covid, vous êtes à nouveau fort nombreux à donner de votre temps en faveur de notre institution et des causes qu'elle défend. C'est remarquable. Chapeau bas !

Collaboratrices, collaborateurs et membres du comité

Les visages que je côtoie le plus sont ceux des collaboratrices et collaborateurs de notre institution.

Je mesure au quotidien leur engagement en faveur de Caritas Jura et de ses clients. Elles et ils sont la clé de voûte de nos prestations et des chiffres livrés dans ce rapport annuel. Il est impératif d'en prendre soin ! Raison pour laquelle, début 2023, nous avons créé un poste de responsable des valeurs humaines. Une autre manière de dire à notre personnel combien nous tenons à lui et combien sont sincères les remerciements que nous leur adressons.

Enfin, l'année 2023 aura été une année de renouvellement au sein du comité. La vice-présidente est devenue présidente et plusieurs nouvelles membres ont rejoint le comité. L'occasion pour le directeur de saluer l'excellent état d'esprit de collaboration que le comité entretient avec l'équipe de direction et de les remercier pour la qualité de leur engagement.

DÉPARTEMENT INSERTION

Fourmilière, le Département Insertion est le secteur le plus important de Caritas Jura avec une trentaine de collaborateurs-trices et plusieurs civilistes et stagiaires. Au niveau des participants, près de 100 y travaillent chaque jour au cœur de la zone industrielle. Bref aperçu en chiffres :



42

vide-maison
ou vide-
appartement



750

récupérations
à domicile



60%

taux de réussite
des personnes
suivies en coaching



320

participant-e-s
aux mesures



98

ressortissants d'Ukraine
ayant réalisé la formation
en intendance

La vie du DIN

Pour le Département, l'année 2023 a été marquée par l'arrivée de son nouveau responsable, Denis Cuttat. Au niveau du personnel, Carmen Pazos a pris sa retraite après plus de 35 ans de bons et loyaux services.

La sortie annuelle s'est déroulée aux Chutes du Rhin dans une joyeuse ambiance.

Les locaux

Après le tout nouveau COMM9 en 2022, c'était au tour des participant-e-s d'avoir de nouveaux locaux. C'est chose faite depuis la fin 2023 avec la «KFête» et on y trouve : une belle et grande cafétéria bien équipée pour les repas de midi des participants et du personnel, un local de pause, une salle pour organiser des visio conférences ainsi que des vestiaires. La salle est en location pour les externes et sera également partagée avec le Restau-Verso.

COMM9 a trouvé sa vitesse de croisière et les nombreux clients découvrent l'incroyable potentiel de la chaîne du don et les trouvailles de la seconde main.

Le DIN est enfin équipé de WIFI !

Insertion

Le secrétariat du Département est désormais un atelier comme un autre et accueille donc des personnes en mesure d'insertion. Une belle opportunité de développer des compétences administratives qu'on ne peut pas exercer dans les autres ateliers.

Le secrétariat a d'ailleurs pas mal de travail : pas moins de 1526 personnes y ont été reçues au guichet en 2023.

L'atelier « accueil du don et récupération » a complètement vidé 42 maisons ou appartements et effectué 750 récupérations à domicile. En sachant que la plupart des dons sont apportés directement à COMM9, cela représente des quantités astronomiques d'objets donnés à Caritas.

Le Département Insertion voit passer plus de 300 personnes en mesure durant l'année, 320 exactement. Elles sont envoyées par les différents mandants : Services Sociaux Régionaux, office AI, AJAM, Service Social de Moutier, etc.

Le coaching marche plutôt très bien : 60% des personnes suivies ont retrouvé un emploi. Une belle récompense après des trajectoires parfois compliquées.

Collaboration

Les collaborations s'intensifient avec nos partenaires et de nombreuses visites sont organisées tout au long de l'année pour répondre à l'intérêt. La visite de la « chaîne du don » a également accueilli les chef-f-es de service du Département des Finances avec Mme la Ministre Rosalie Beuret.

Autre collaboration, celle qui s'est renouvelée avec les prisons de Delémont et Porrentruy pour la fabrication d'allume-feux et de chiffons.

Autre collaboration porteuse d'espoir : celle des cantons romands pour lancer un projet « Canton Zéro Chômeur » sur un modèle qui a porté ses fruits en France.

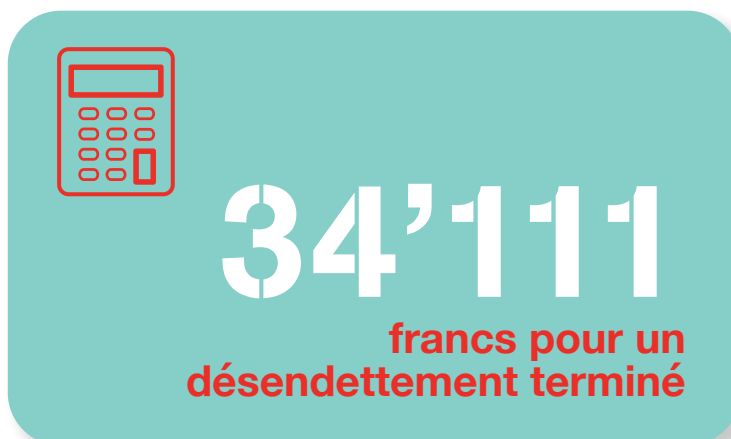
Formation

Le DIN est un lieu de formation important pour les jeunes. De nombreux-ses civilistes et stagiaires y effectuent une partie de leur cursus. Une attention particulière est aujourd'hui portée à leur accueil qui mérite d'être soigné.

Autre nouveauté : la mise sur pied d'une formation en inter-formation suivie par 98 personnes en provenance d'Ukraine. Le tout, grâce à un financement de la Chaîne du Bonheur.

DÉPARTEMENT CONSULTATION ET SOUTIEN

Le DCS comprend les secteurs « social et dettes » et « couples et familles » qui vivent des situations différentes. Dans le département, ce sont des assistantes sociales et des conseillers-ères conjugaux qui s'activent pour répondre aux attentes des client-e-s. Bref aperçu en chiffres :



Social et Dettes

- Les dossiers suivis sont en augmentation : 382 en 2023, contre 313 en 2022.
- L'endettement moyen se situe à CHF 69'219.- alors que la médiane est à CHF 33'880.- Une différence qui s'explique par une dette hypothécaire.
- Les revenus des ménages avoisinent CHF 4'445.- en moyenne, avec une médiane à CHF 4'000.-

Les causes de l'endettement sont en priorité le chômage, la maladie ou un accident, la séparation, le divorce, mais aussi une gestion téméraire.

Les nouveaux dossiers ont été particulièrement importants (232 contre 154 en 2022). Les personnes acceptant d'entrer dans un processus de désendettement sont peu nombreuses. Le manque de perspectives à moyen terme, les difficultés et les obstacles découragent les personnes susceptibles d'entrer dans ce processus long et pénible. Lorsque cela s'avère possible, ce qui est le cas pour peu de personnes, la capacité de remboursement est faible pour 57%. Ce qui signifie qu'il faut négocier des remises avec les créanciers, ce qui est très complexe. Par ailleurs, 19% de nos consultants n'ont aucune possibilité de désendettement et nous ne pouvons que leur proposer de vivre le moins mal possible avec leurs dettes. Beaucoup abandonnent et ne viennent qu'à un ou deux rendez-vous. Pour ces personnes-là, nos assistantes sociales offrent des conseils, mais pas d'aide financière. Pour bénéficier d'une aide ponctuelle, il faut soit ne pas avoir de dettes, soit être prêt à entrer dans un processus de stabilisation budgétaire. Or, cette démarche est déjà un énorme défi actuellement, à l'image d'un régime qu'il faudrait suivre plusieurs années.

Pour étayer cette difficulté toujours plus grande à stabiliser les situations, on remarque une augmentation des demandes de curatelle.

Ne pas pouvoir aider les personnes en situation difficile est frustrant et donne un sentiment d'impuissance.

Caritas Jura espère donc beaucoup de la nouvelle loi fédérale sur les poursuites qui pourrait introduire une procédure d'annulation de dettes ainsi que la prise en compte des impôts courants dans le minimum vital de l'Office des poursuites.

La prévention dans les écoles du secondaire I et II est en nette augmentation. 547 jeunes ont suivi les cours de prévention, nouvelle formule. Une jeune assistante sociale en stage a complètement revu le programme et il faut croire que cette manière de faire répond mieux aux attentes des jeunes et de leurs professeurs qui font appel à la prestation.

Pour développer la prévention de manière adaptée aux jeunes migrants, des ateliers « Money and Paperwork » ont été mis sur pied par l'étudiante HES en stage. Ils s'adressaient en premier lieu à des jeunes migrants qui prennent leur indépendance.

Cette année, nous avons reçu l'autorisation d'ouvrir le Fonds Ukraine à des personnes, étrangères pour la plupart, renonçant à recourir à l'aide sociale. 7 dossiers ont été ouverts et les aides se montent à plus de CHF 7000.- au total.

Cela nous permet d'en savoir un peu plus sur le non-recours. Il s'agit non seulement de personnes avec permis B, mais aussi de personnes avec permis C qui craignent pour leur naturalisation, de personnes en concubinage avec un partenaire qui ne veut pas montrer ses comptes ou encore d'individus qui ont peur de devoir vendre leur maison.

Couples et familles

La consultation conjugale évolue de manière contrastée. Les couples qui font appel à cette prestation sont en baisse (114 en 2023 contre 122 en 2022), mais les heures d'entretiens augmentent (497 en 2023 contre 443 en 2022).

Quant aux groupes de parole, ils restent un moyen d'affronter sereinement l'avenir après une séparation. Les groupes pour personnes séparées ou divorcées en partenariat avec le CSP ont accueilli 9 personnes et ceux pour couples ont accueilli 6 personnes. L'indice de satisfaction est très positif.

La conférence du DCS sur la parentalité a donné la parole à Jean-Luc Tournier, formateur et psychothérapeute. Près de 100 personnes participent chaque année à ce genre de manifestation.

A noter encore la participation du département à la Foire du Jura pour mettre en avant ses prestations.

DÉPARTEMENT ACTION COMMUNAUTAIRE

Le DAC, un patchwork de diverses activités et prestations avec l'être humain à « l'extrême centre ». Accueillir, accompagner, former, encadrer, susciter, encourager : de LARC à l'accompagnement en passant par les permanences, on vit l'instant présent dans l'action communautaire. Bref aperçu en chiffres :



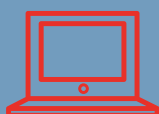
1100

pelotes de laine
utilisés lors des
« cafés tricot »



21540

heures de bénévolat



66

entretiens numériques
individuel



110

demandes de
réparations



15486

kilomètres parcourus
par les bénévoles

LARC (lieu d'accueil et de rencontre de Caritas)

LARC, un lieu de vie avec des animations régulières telles que les temps d'accueil, les après-midis familles, et plein d'autres choses. Outre l'accueil libre, les rencontres et les échanges qui font la colonne vertébrale de LARC, on y a aussi vécu :

- 65 repas dégustés dont 4 repas multiculturels confectionnés par des personnes originaires du Tibet, d'Algérie, d'Iran et d'Ukraine. Des voyages gustatifs aux senteurs et découvertes très variées et très appréciées.
- 37 ateliers tricots ont été vécus durant l'année, animés par une bénévoles et réunissant surtout des dames, une dizaine par atelier.
- 5 ateliers réparations et 110 demandes traitées : dont 21 machines à café, 11 aspirateurs, 9 machines à coudre et 7 fers à repasser.

Permanences numériques

Les permanences numériques servent à répondre aux questions individuelles en lien avec les outils informatiques. 66 personnes ont bénéficié d'entretien numérique individuel.

Parallèlement, un groupe de travail s'est formé au sein de l'institution afin de réfléchir aux possibilités de distribuer du matériel informatique aux personnes qui sont au bénéfice de l'aide sociale. Cette prestation verra le jour en 2024.

Proches aidants

37 personnes ont participé aux cinq Cafés des proches aidants. Ces réunions visent à permettre à ceux qui soutiennent des proches au quotidien de partager leur ressenti avec des pairs. Les bilans ont mis en avant le besoin de rencontres de proximité, raison pour laquelle des cafés se tiendront désormais aussi à Porrentruy et Saignelégier.

Bénévolat

Le bénévolat représente un pan important de Caritas Jura. En 2023, 21'540 heures ont été effectuées. Une richesse et un engagement que nous saluons de toutes nos forces. Le bénévolat reste essentiellement féminin avec 194 femmes et 34 hommes. Après la crise covid, l'intérêt revient avec de nouvelles demandes.

Réseau familles solidaires

En collaboration avec le CSP (Centre Social Protestant), nous avons pu organiser la journée neige, les trois Week-ends familles et la semaine des Vacances familles.

Ces trois prestations confondues ont touché 126 personnes, dont une majorité d'enfants souvent issus de familles défavorisées.

Et, malgré les années qui passent, ces propositions d'évasion et de possibilités de découvrir d'autres endroits en Suisse répondent encore un réel besoin.

Accompagnements et deuils

Les bénévoles de ce secteur parcourent les routes de la région pour visiter les personnes en fin de vie ou malades de longue durée. D'autres volontaires assurent les rencontres entre les 13 chiens de thérapie, leurs maîtresses et les résidents des Etablissements Médico-Sociaux et Centres de jour. 21 établissements accueillent nos bénévoles et leurs incroyables compétences.

Cette année, le secteur A&D a participé à Forum Citoyens à Porrentruy, qui a réuni environ 80 personnes autour du thème « Désir de vie, désir de mort ? » Il abordait les directives anticipées, les soins palliatifs ainsi que le suicide assisté. Autre événement marquant : la participation des bénévoles à l'accueil des 140 personnes résidants en institution lors d'un spectacle.

La volée 2022/2023 a terminé sa formation en juin (24 participants) et la volée 2023/2024 a démarré en août avec 24 inscrits également.

DÉPARTEMENT ADMINISTRATION ET FINANCES

Le Département Administration et Finances œuvre en coulisse pour que les autres prestations puissent fonctionner à satisfaction. Informatique, bâtiments, ressources financières doivent être performants pour de bonnes conditions de travail. Bref aperçu en chiffres :



Les comptes 2023 bouclent avec un léger bénéfice de CHF 4'526.- conforme aux prévisions. Le résultat brut d'exploitation est toutefois meilleur qu'attendu, conséquence d'un exercice finalement moins difficile que prévu.

L'année 2023 a été marquée par la préparation du rapatriement de la comptabilité et l'engagement d'une comptable. Celle-ci a débuté en septembre et travaille activement à la mise en place d'une nouvelle comptabilité. Dès le 1er janvier 2024, les salaires ont aussi été repris en local.

Au niveau des bâtiments, le fait marquant, c'est le contrat signé pour CHF 180'000.- avec les Services Industriels Delémontains (SID) pour la pose de panneaux photovoltaïques sur le toit de COMM9. Un montant entièrement pris en charge par les SID. Il devrait produire annuellement 121'000 KWH.

Une fierté de l'année, c'est le nouvel espace convivial des ateliers du Département Insertion en zone industrielle à Delémont. La K'fête offre une vraie plus-value aux participant-e-s des ateliers qui ont désormais des locaux flambants neufs et très agréables. A l'avenir, le souhait est d'intensifier les partenariats avec le Restau-Verso. De son côté, la commission santé-sécurité encourage un peu plus le mouvement et la mobilité. Le mouvement à travers le remboursement d'un abonnement à midi-actif et la mobilité douce par la participation partielle aux

frais du JobAbo pour compenser les places de parc payantes. La nouveauté 2023 est le remboursement de CHF 80.- aux employés qui prennent un abonnement demi-tarif.

Chèque Emploi

Chèque Emploi a vécu une véritable révolution en 2023 avec le changement de logiciel qui permet d'avoir des situations beaucoup plus précises et performantes. Le service est ainsi bien meilleur pour les clients qui n'ont plus de système d'acompte, mais des factures effectives des heures effectuées par les employés.

Ce grand toilettage a permis une réelle mise à jour. Les chiffres sont légèrement moins élevés qu'en 2022, car il y avait plusieurs dossiers inactifs. Mais la tendance des nouveaux clients est à la hausse et les capacités pour les absorber sont désormais opérationnelles à 100%.

En 2023, la masse salariale a dépassé CHF 3,6 millions de francs, avec 600 employé-e-s, 1000 employeurs-euses pour plus de 1200 contrats de travail. Le salaire horaire moyen est de CHF 27.35 brut de l'heure.

SERVICE MARKETING

Faire connaître et rayonner Caritas, vendre ses prestations : ce sont les missions du service marketing.

Revue des événements marquants 2023.



Outre les manifestations habituelles (1 million d'étoiles, Assemblée générale) et les multiples activités des départements, l'année 2023 a été marquée par des partenariats pour augmenter notre présence dans l'espace public. Nous avons ainsi collaboré avec Pro Junior au Chant du Gros et avec Caritas Suisse Placement familial pour tenir un stand à la Foire du Jura. Par ailleurs, une première action de prévention s'est tenue avec près de 300 étudiants au Lycée Cantonal. Autre première: la vente de vélos au printemps, un succès qui sera répété. COMM9 Delémont a fêté sa première année d'existence en septembre avec une journée spéciale qui a bien fonctionné. Au total, les collaborateurs-trices du service ont participé à 10 événements dans l'année.

COMM9 Porrentruy a quant à lui été complètement rénové, ce qui implique le passage au paiement par Twint. Les chiffres sont très encourageants dans la cité bruntrutaine comme à Delémont, où on observe une fréquentation plus importante des jeunes. Un local de réception des dons a aussi été prévu pour améliorer les services. Une action Responsabilité Sociale des Entreprises (RSE) a été mise en place pour la réalisation des travaux avec l'Entreprise du Gaz. D'autres actions RSE avec Cartier et la Vaudoise Assurance ont permis de réaliser des travaux d'entretien aux jardins bios de Montcroix.

La Carte Culture est toujours en développement. 4500 personnes en bénéficient actuellement et les prestataires sont aussi en augmentation. En Suisse, près de 3800 offres sont accessibles avec un rabais.



Au niveau de la couverture médias, 24 sujets traitants de Caritas Jura ont été publiés dans les médias régionaux ou nationaux. La page Facebook compte environ 3400 abonnés dans sa communauté et le compte Instagram dénombre 997 abonnés. Sur LinkedIn, nous avons 1156 abonnés fin 2023. COMM9 et LARC ont également leur page Facebook et Instagram. Le site internet a quant à lui subi une mue complète pour devenir www.caritas-regio.ch.

Chapitre financier, votre générosité reste incroyable ! Les dons sont essentiels à notre fonctionnement et chaque année, votre confiance nous honore. En 2023, les chiffres sont comparables à ceux de 2022. Si 2020 et 2021 étaient des années record en lien avec la Covid, nous nous réjouissons de constater que les dons sont restés supérieurs à ce qu'ils étaient auparavant. Un très très grand MERCI !

Les frais liés à la recherche de fonds s'élèvent à 5,5% et pour les charges administratives à 7,5%. Cela signifie que près de 87% (idem à 2022) sont intégralement utilisés pour les aides, projets et prestations.

REMERCIEMENTS

Caritas Jura remercie chaleureusement toutes les instances et partenaires qui lui ont permis de poursuivre ses activités durant l'année :

- La République et Canton du Jura
- La Collectivité ecclésiastique cantonale catholique romaine de la République et Canton du Jura
- L'Eglise nationale catholique romaine du canton de Berne
- Les paroisses et communes de la partie francophone du diocèse de Bâle
- Caritas Suisse • L'Association des Amis de Caritas Jura
- La Loterie Romande
- L'Oeuvre jurassienne de secours
- Les nombreux donateurs privés
- Les fonds privés sollicités dans le cadre des demandes individuelles
- Celles et ceux que nous rencontrons dans le cadre de nos différentes activités et qui nous apprennent à apprécier l'être humain dans sa diversité, sa complexité et sa richesse.

PENSÉE

Qu'il s'agisse d'usagers, d'accueillis, d'employés, de bénévoles ou de proches de ceux-ci, nous ne pouvons conclure ce rapport sans avoir une pensée émue pour celles et ceux qui ont quitté ce monde durant l'année écoulée.

BILAN ET COMPTES SIMPLIFIÉS AU 31 DÉCEMBRE 2023

Eclairage sur les comptes 2023

Normes Swiss GAAP RPC 21 et label ZEW0

Pour les œuvres d'entraide, la question de la transparence comptable est devenue indispensable. Dès lors que l'on organise des collectes de dons, il est de notre devoir de fournir aux donateurs des garanties quant à l'affectation de leurs dons. Par ailleurs, ils ont également le droit de savoir quelle part sera absorbée par des coûts administratifs et quelle part sera effectivement versée en faveur de la situation ou du projet qu'ils souhaitent soutenir. Nous rappelons avec plaisir que pour les dons ciblés et attribués à un projet spécifique (comme les appels journaux par exemple), le 100% du montant est affecté au cas particulier. Si le montant reçu dépasse celui qui était demandé, l'argent est versé à une situation similaire. Nous pouvons également informer que les frais de collecte représentent 5,5 % de nos frais généraux et que les frais administratifs en représentent le 7,5 %.

Les institutions qui désirent offrir cette garantie peuvent le faire en se conformant aux exigences édictées par la Fondation Zewo. Cette fondation est spécialisée dans l'attribution d'un label pour les organisations d'utilité publique collectant des dons. L'autorisation d'utiliser le label Zewo est soumise à des contrôles stricts et réguliers. Parmi les obligations liées à l'obtention du label, figure désormais la nécessité de présenter les comptes en conformité aux normes comptables Swiss GAAP RPC, notamment 21. Ces normes imposent une présentation des comptes extrêmement précise et détaillée et donnent une image fidèle du patrimoine, de la situation financière et des résultats. Ils sont complétés par des tableaux de flux de trésorerie, de variations des provisions, de variation des équipements et des mouvements de fonds. Pour notre organisation, la présentation des comptes 2023 selon Swiss GAAP RPC représente un document de 13 pages que vous pouvez consulter sur notre site internet.

Le rapport de l'organe de révision, Mazars SA, est également publié sur notre site internet et se réfère expressément à cette présentation complète des comptes 2023.

Nous profitons du présent rapport pour adresser nos très vifs remerciements à notre service comptable externe (AIGC), pour sa contribution exemplaire à la réussite de ce défi.

BILAN (EN CHF)	2023	2022
Liquidités et placements à court terme	2'329'754	3'212'661
Créances résultant de livraisons et de prestations	387'426	228'208
Autres créances à court terme	10'509	27'146
Comptes de régularisation actifs	464'732	513'117
Actif circulant	3'192'421	3'981'132
Immobilisations corporelles	7'317'744	7'219'331
Immobilisations financières	289'729	279'308
Actif immobilisé	7'607'473	7'498'639
TOTAL DE L'ACTIF	10'799'894	11'479'770
Dettes financières à court terme	183'500	163'500
Dettes résultant de livraisons et de prestations	126'789	147'567
Autres dettes à court terme	473'987	697'844
Compte de régularisation passifs	204'245	195'087
Engagement à court terme	988'521	1'203'998
Dettes financières à long terme	5'282'406	5'891'500
Engagement à long terme	5'282'406	5'891'500
Fonds affectés	580'832	501'100
Capital lié	2'384'728	2'324'290
Capital libre	1'563'407	1'558'881
Capital de l'organisation	3'948'135	3'883'172
TOTAL DU PASSIF	10'799'894	11'479'770

COMPTE D'EXPLOITATION (EN CHF)**2023****2022**

Donations reçues		
Donations affectées	278'911	414'297
Donations non affectées	712'240	931'417
Contributions et mesures du secteur public	3'743'655	3'343'757
Produits des livraisons et prestations	1'812'000	1'649'971
Recettes diverses	5'694	14'229
Total Recettes	6'552'500	6'353'670
Prestations participants	-539'848	-431'103
Prestations sociales directes et appels de fonds	-200'409	-245'020
Matériel et prestations de tiers	-149'169	-144'163
Total prestations directes et mission sociale	-889'426	-820'285
Charges de personnel	-3'864'062	-3'854'461
Charges d'exploitation	-1'169'036	-1'200'681
Amortissements	-387'997	-388'736
Total des charges d'exploitation	-5'421'095	-5'443'877
RÉSULTAT D'EXPLOITATION	241'979	89'507
Résultat financier	-97'276	-129'405
Résultat exceptionnel	-8	-96
RÉSULTAT AVANT VARIATION DU CAPITAL DES FONDS	144'695	-39'994
Variations des fonds affectés	-79'732	-99'528
RÉSULTAT AVANT VARIATION DES FONDS LIBRES	64'963	-139'522
Variation du capital lié	-60'437	-27'224
RÉSULTAT DE L'EXERCICE	4'526	-166'746

INFORMATIONS GÉNÉRALES

Personnel au 31 décembre 2023

Direction

Jean-Noël Maillard *

Secrétariat

Claudia Tarchini

Responsable de projets

Philippe Wattenhofer

Spécialiste Valeurs Humaines

Mihranda Gentile

Département Administration et Finances (DAF)

Valère Steulet, responsable *

Jocelyne Farine

Mélissa Girard

Marine Le Danois

Christelle Paupe

Maëla Wolff

Linda Zekraoui

Service informatique

Laurent Meli, responsable

Mehdy Davary

Département Consultation et Soutien (DCS)

Estelle Kamber, responsable *

Secteur social et dettes

Léa Carnazzi

Catia Coral

Maïka Renaud

Secteur couples et familles

Adriano Angiolini

Carine Donzé

Secrétariat

Maëla Wolff

Département Action Communautaire (DAC)

Magali Gast, responsable *

LARC

Caroline Amstutz

Elise Unternaehrer

Accompagnements et deuils

Claire Cerna

Cafés numériques

Diane Derivaz Oppliger

Secrétariat

Maëla Wolff

Département Insertion (DIN)

Denis Cuttat, responsable *

Moniteurs

Frédéric Carella

Sybille Chaignat

Olivier Charpié

Sarah Ciocca

Raphaël Corbat

Mikael Costa

Magali Erismann

Raphaël Favre

Jean-Marc Fleury

Virginie Gogniat

Yvan Jobin

Steve Keller

Alain Kummer

Michaël Millerot

Séverine Rais

Cédric Tuot

Marc Wattenhofer

Didier Willemin

Claude-Alain Zaugg

Accompagnants insertion

Pascal Ackermann

Didier Carnazzi

Raphaël Ory

Coachs

Mihranda Gentile

Carole Guillod

Secrétariat

Claudia Azzinnari

Eliza Genc

Amélie Hunt

Service marketing

Sarah Gigandet, responsable *

Daniel Beuret

Liliana Dos Santos

Camille Guillod

Séverinne Mahler

Françoise Schaffter

Claudia Tarchini

* membres de l'Equipe de direction

Adresses

Direction

Rue du Temple 19, 2800 Delémont
Tél. 032 421 35 60, fax 032 421 35 65
E-mail : caritas.jura@caritas-jura.ch
www.caritas-jura.ch

Département Administration et Finances

Rue du Temple 19, 2800 Delémont
Tél. 032 421 35 60, fax 032 421 35 65
E-mail : caritas.jura@caritas-jura.ch

Département Consultation et Soutien

Rue du Temple 19, 2800 Delémont
Tél. 032 421 35 80, fax 032 421 35 65
E-mail : dcs@caritas-jura.ch

Département Action Communautaire

Passage des Ponts 2, 2800 Delémont
Tél. 032 423 55 37
E-mail : dac@caritas-jura.ch

Département Insertion

Secrétariat
Rue St-Henri 5, 2800 Delémont
Tél. 032 421 35 70, fax 032 421 35 65
E-mail : insertion@caritas-jura.ch

Site La Communance
Rue St-Henri 5, 2800 Delémont

Service de récupération
Tél. 032 423 65 11

COMM 9

Bienne - Rue Basse 47
Delémont - Rue St-Henri 7
Porrentruy - Grand-Rue 18
Saignelégier - Hôpital 13

LARC

Passage des Ponts 2, 2800 Delémont
Tél. 032 423 55 40
E-mail : larc@caritas-jura.ch

Groupes d'accompagnement des personnes en fin de vie

Ajoie : 032 475 59 36 ou 079 420 97 66 ou 032 476 64 62
ou 079 593 87 32
Vallée de Delémont : 032 422 78 00 ou 079 291 18 33
ou 079 342 66 52
Franches-Montagnes : 078 714 36 71 ou 032 951 15 80
ou 079 565 61 53
St-Imier : 032 944 18 02

Caritas Jura
Rue du Temple 19, case postale, 2800 Delémont 1
Téléphone: 032 421 35 60, fax: 032 421 35 65
Courriel: caritas.jura@caritas-jura.ch
www.caritas-jura.ch

