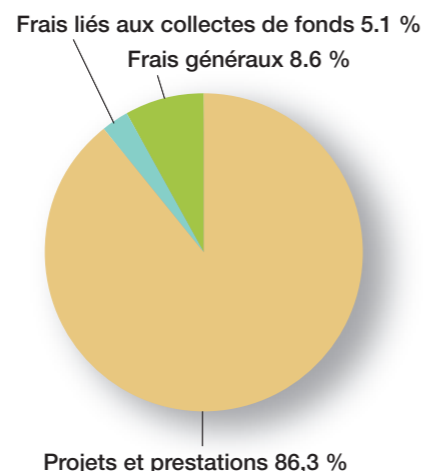


## Formation, prévention, sensibilisation

Soucieuse de lutter contre la pauvreté et ses causes de manière précoce, Caritas Jura offre également différentes formations, organise des actions de prévention, de sensibilisation et d'information dans les domaines de sa pratique quotidienne. Merci de nous contacter pour en savoir davantage.

## Dons

Nous avons besoin de vous. Caritas Jura est très sensible à la générosité et à la solidarité manifestées envers l'institution. Les dons permettent à notre institution de lancer de nouveaux projets, de maintenir certaines prestations ou d'apporter une aide collective ou ciblée à des bénéficiaires dans des situations particulières. Vous pouvez verser vos dons sur le CCP : 25-601-2



## Partenariat

Caritas collabore étroitement avec l'Etat et les communes, avec l'Eglise et les paroisses, avec les entreprises et avec ses donateurs. Le rapprochement avec les entreprises fait partie des objectifs stratégiques de l'institution.

## La Charte de Caritas Jura en 12 points

1. Dans l'Esprit de l'Evangile, Caritas Jura place la dignité humaine et le respect de la création au coeur de son action. Elle se donne la mission suivante : Etre attentive à toute détresse, l'accueillir, la dénoncer et tout faire pour la supprimer dans la solidarité et la co-responsabilité
2. Caritas Jura s'engage à accueillir et reconnaître la personne dans sa globalité
3. Caritas Jura participe à la construction d'une société équitable et solidaire
4. Caritas Jura s'interroge sur les causes de l'exclusion
5. Caritas Jura place l'action au coeur de sa mission
6. Caritas Jura s'appuie sur la force du bénévolat pour multiplier l'impact de son action
7. Caritas Jura accueille, accompagne et soutient toute personne en difficulté dans le respect de sa personnalité propre et en fonction des capacités des équipes
8. Caritas Jura favorise l'entraide, sensibilise l'opinion publique et interpelle le monde politique et économique
9. Caritas Jura participe à l'élaboration de structures sociales équitables
10. Caritas Jura promeut la récupération et la gestion des déchets recyclables
11. Caritas Jura emploie du personnel qualifié et favorise l'engagement bénévole
12. Caritas Jura collabore activement avec le Réseau Caritas, les services de l'Eglise du Jura Pastoral et les paroisses, ainsi qu'avec les pouvoirs publics et les associations et institutions sociales du canton du Jura et du Jura bernois

**CARITAS** Jura

**UN PLUS  
POUR TOUS !**



## PRÉSENTATION GÉNÉRALE PLUS DE SOLIDARITÉ

### Vision et mission

La vie n'est pas un long fleuve tranquille, ou rarement. Nous sommes toutes et tous confrontés à certains moments à des difficultés qui nous dépassent et pour lesquelles une aide extérieure est la bienvenue. Caritas Jura souhaite venir en aide à celles et ceux qui en ont besoin. Elle s'est donnée pour mission « d'être attentive à toute détresse, de l'accueillir, de la dénoncer et tout faire pour la supprimer, dans la solidarité et la co-responsabilité ».

Caritas Jura place la dignité humaine au cœur de son action et intervient pratiquement à toutes les étapes de la vie. Cela va notamment de la prévention à l'endettement

dans les écoles, à l'accompagnement au deuil, en passant par la réinsertion sociale et professionnelle. Caritas Jura est devenue complémentaire aux services de l'Etat et est également mandatée par ce dernier dans certains domaines spécifiques.

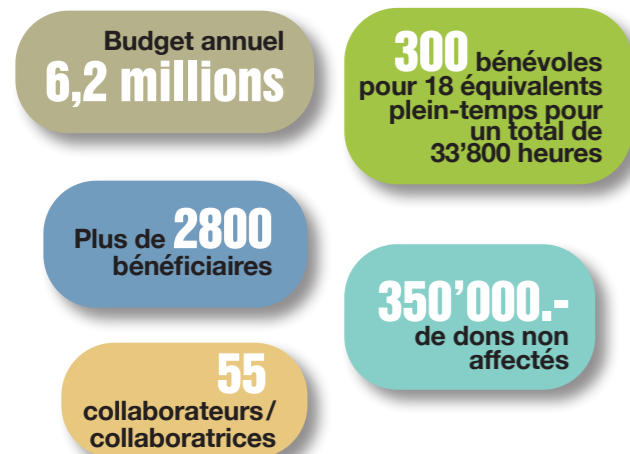
En filigrane de chaque projet, l'ambition d'apporter « Un PLUS pour TOUS ». Cela signifie que chaque partenaire doit pouvoir récolter un plus ; les bénéficiaires, les donatrices et les donateurs, les clientes et les clients et l'institution.

Caritas Jura  
Rue du Temple 19, case postale, 2800 Delémont 1  
Téléphone : 032 421 35 60, fax : 032 421 35 65  
Courriel : caritas.jura@caritas-jura.ch  
www.caritas-jura.ch



## Qui sommes-nous ?

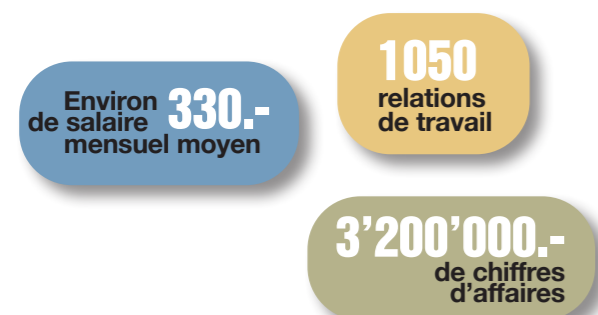
Institution sociale fondée en 1970 par le Père Charles Portmann, Caritas Jura est une association à but non lucratif basée à Delémont. Caritas Jura dispose d'une charte institutionnelle qui détaille ses valeurs et son éthique professionnelle. Cette charte invite notamment à accueillir la personne dans sa globalité et dans toutes ses dimensions (physique, psychique, relationnelle et spirituelle), à construire une société équitable et solidaire, à s'interroger sur les causes de l'exclusion et à placer l'action au cœur de sa mission.



## Prestations

### Département Administration et Finances (DAF)

Il gère les questions administratives et financières ainsi que le secteur informatique. C'est également ce Département qui s'occupe de **Chèque Emploi**, opérationnel dans le Jura et le Jura bernois.

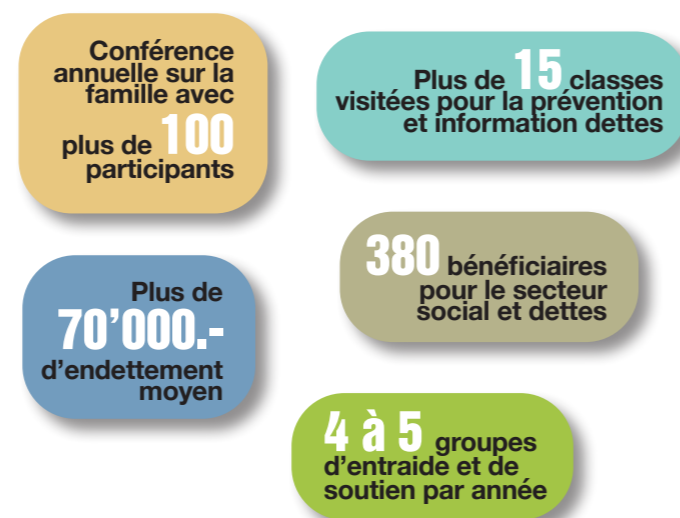


Concrètement :

- une gestion des formalités administratives pour les emplois de proximité et une simplification de tâches
- une couverture sociale adéquate simplifiée pour tous

### Département Consultation et Soutien (DCS)

Il conseille toute famille, couple ou personne seule en difficulté ou endettée et conduit différents projets. Il est partagé entre le secteur «Social et dettes» et le secteur «Couples et familles» qui propose notamment des consultations conjugales et familiales, ainsi que des entretiens de médiation familiale.

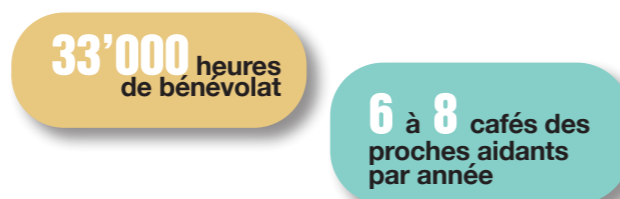


Concrètement :

- des consultations à Delémont, Porrentruy, Saignelégier
- des processus de désendettement ainsi que des consultations sociales
- des cours pour l'élaboration et la tenue des budgets
- de l'information et prévention dans les écoles
- des entretiens pour couples et familles en recherche d'équilibre
- des groupes d'entraide et de soutien pour personnes séparées ou divorcées ainsi que pour enfants de personnes séparées
- des groupes d'entraide et de soutien pour couples
- une conférence publique annuelle

### Département Action Communautaire (DAC)

Formé de LARC (Lieu d'Accueil et de Rencontres de Caritas), du secteur Accompagnements et Deuils et des projets communautaires, le DAC est le lieu qui applique l'action communautaire au quotidien.



Environ **50** personnes par jour à LARC

**1** semaine de vacances et week-ends famille

Concrètement :

- un décloisonnement qui permet de favoriser les rencontres, de permettre aux participant-e-s de se réapproprier leurs propres actions
- des rencontres pour les proches aidants, et pour les personnes confrontées à la fin de vie ou au deuil
- des offres d'engagement bénévoles

### Département Insertion (DIN)

Il vise à l'insertion sociale et professionnelle des personnes en recherche d'emploi à travers des activités de production qui permettent d'évaluer et de mettre en place un projet de réinsertion spécifique pour chacun-e. Un certain nombre de rentiers-ières AI et divers emplois sociaux adaptés travaillent aussi à l'année dans ce département.

Le DIN gère également la déchetterie Le Tritout.



Concrètement :

- un accompagnement à l'insertion à travers des activités de production
- des mesures qualifiantes et un engagement environnemental
- une mise en réseau et en pratique évaluée régulièrement par des professionnel-le-s
- des ateliers qui se répartissent ainsi : Transports, Vente, Intendance, Logistique, Parcs et jardins, Textiles, Meubles et tri, Production, Vélos, Déchetterie.

- une déchetterie Le Tritout
- des collaborations avec l'AJAM; les services sociaux régionaux du Jura et du Jura bernois; le Service de l'Action Sociale; les Offices AI des cantons du Jura, de Berne, de Bâle-Ville et de Neuchâtel; Pro Infirmis; le service de l'Economie et de l'Emploi et des rentiers-ières AI.

### Service marketing

Le service Marketing formé du secteur vente et du secteur communication, conçoit et met en œuvre la stratégie marketing.

En parallèle, le service marketing développe ses propres projets de manière dynamique. Le secteur vente soutient notamment l'équipe de valorisation du don du département insertion en définissant et développant les canaux appropriés. Le chiffre d'affaires engendré permet de financer des projets sociaux. Le secteur vente gère les magasins, dont COMM9, le nouvel espace de vente en zone industrielle. La vente en ligne et la vente directe se consacrent à des articles spécifiques.

**7** personnes en soutien

**4** lieux de vente Bienne, Delémont, Porrentruy, Saignelégier

Le secteur communication assure la réalisation et l'actualisation des supports tels que le journal, le magazine, le rapport annuel, le site internet, les réseaux sociaux et tous les documents qui sont publiés à l'externe. Il veille également à entretenir et soigner les contacts avec les différents médias régionaux.

La CarteCulture est aussi une prestation de Caritas Jura. Elle est octroyée sur demande aux personnes à petit revenu qui bénéficient des subsides pour les primes maladie. La carte leur permet de profiter de rabais sur des activités de loisirs, culturelles, sportives ou de formation : musée, cinéma, piscine, patinoire, concert, match, abonnement de journaux, cours, etc