

RAPPORT D'ACTIVITÉS 2021 *JAHRESBERICHT*

SOS Info dettes 0800 708 708 lundi-jeudi de 10h à 13h pour toute la Romandie

SOS Schuldenberatung 0800 708 708 Montag-Donnerstag von 10 bis 13 Uhr für die ganze Westschweiz



PERMANENCES D'ÉCOUTE

ET D'ACCUEIL

sans rendez-vous

chaque mardi,

de 10h à 12h

STÄNDIGE ANLAUFSTELLE

ohne Voranmeldung,

jeden Dienstag

von 10 bis 12 Uhr

CONTACT

Rue de Morat 8

1700 Fribourg

KONTAKT

Murtenstrasse 8

1700 Freiburg

026 321 18 54

info@caritas-fr.ch

FAIRE UN DON

Chaque don, quel que soit son montant,
est important.

SPENDEN

Jede Spende, unabhängig von der
Höhe, ist wichtig.

BCF Fribourg/FKB Freiburg

CH14 0076 8300 1598 5930 3

MESSAGE DU PRÉSIDENT

Et si la souffrance devait devenir une fatalité ?

Nous avons l'espoir, fin 2020, que la crise du Coronavirus allait se terminer durant la première partie de 2021 et que nous allions pouvoir recommencer à travailler comme d'habitude... La réalité a été tout autre et comme nous le savons tous, la crise a duré et dure toujours pour les plus vulnérables.

Grâce à la flexibilité de nos employés et de notre comité de direction, Caritas Fribourg a continué à gérer la crise pour donner le service mérité aux plus démunis. Elle a de plus repris ses activités habituelles dans tous les services, avec évidemment les contraintes en lien avec la restriction sanitaire. Il était essentiel aux yeux de nos spécialistes de ne pas « abandonner » nos usagers réguliers qui doivent être suivis sur le long terme. Nous avons renforcé l'équipe pour affronter ces nouveaux défis et ceci nous a permis d'être plus réactifs et de récupérer « tranquillement » nos retards et de réduire nos files d'attente.

Notre projet phare, l'Épicerie Caritas, dont nous avons accéléré la planification à cause de la crise et des nouveaux besoins constatés, a vu le jour le 1er septembre 2021. En trois mois déjà, nous avons atteint les objectifs que nous nous étions fixés pour une année d'exercice, soit plus de 100 visiteurs par jour ! Qui l'aurait imaginé quand, il y a quelques années, nos analyses réalisées en

collaboration avec des spécialistes nous décourageaient à ouvrir un tel magasin de « service social ». Nous sommes heureux de disposer de cet outil qui permet à Caritas Fribourg de devenir un employeur social et qui permet à des centaines de familles de mieux manger pour moins d'argent.

Ce qui est aussi très réjouissant, c'est l'accueil que nos donateurs ont fait à nos recherches de fonds durant cette année. Comme vous le lirez dans nos comptes, nos équipes veillent à ne pas dépasser les budgets, et votre générosité nous permet d'asseoir notre association dans

un futur sain. Nous avons passé par des années difficiles et votre générosité nous donne des ailes pour avancer dans de nouveaux projets. MERCI.

Je ne peux terminer ce message sans remercier nos fidèles soutiens institutionnels, nos collaborateurs, les trois membres du comité de direction et le comité pour l'excellent travail réalisé durant cette année.

La souffrance n'est pas une fatalité, mais nous ne disposons pas des outils pour l'éradiquer ! Veillons ensemble à soutenir ceux qui souffrent en leur amenant une aide proche et ciblée qui leur permette de changer de situation le plus rapidement possible.

Patrick Mayor

WORT DES PRÄSIDENTEN

Was wäre, wenn das Leiden zum Schicksal werden müsste ?

Ende 2020 hatten wir die Hoffnung, dass die Coronavirus-Krise in der ersten Hälfte des Jahres 2021 enden würde und wir wieder wie gewohnt arbeiten könnten... Die Realität sah jedoch ganz anders aus und wie wir alle wissen, dauerte und dauert die Krise für die Schwächsten noch immer an.

Dank der Flexibilität unserer Angestellten und unseres Direktionskomitees hat Caritas Freiburg das Krisenmanagement fortgesetzt, um den Bedürftigsten den verdienten Dienst zu erweisen, und hat

auch die gewohnten Aktivitäten in allen Diensten wieder aufgenommen. Natürlich mit den Einschränkungen im Zusammenhang der gesundheitlichen Restriktionen. In den Augen unserer Spezialisten war es von entscheidender Bedeutung, unsere regelmäßigen Begünstigten, die langfristig betreut werden müssen, nicht «im Stich zu lassen». Wir haben das Team verstärkt, um uns diesen neuen Herausforderungen zu stellen, was uns ermöglicht hat, schneller zu reagieren, unsere Verzögerungen «in Ruhe» aufzuholen sowie die Warteschlange zu verkürzen.

Das Leit-Projekt, dessen Planung wir aufgrund der Krise und der festgestellten neuen Bedürfnisse beschleunigt haben: Unser erster Caritas-Markt wurde am 1. September 2021 eröffnet. Bereits nach drei Monaten hatten wir die Ziele erreicht, die wir uns für ein Geschäftsjahr gesetzt hatten: mehr als 100 Besucher pro Tag! Wer hätte gedacht, dass die von uns, vor einigen Jahren, erstellten Analysen in Zusammenarbeit mit Fachleuten, davon abgehalten haben, einen solchen «Sozialdienst-Laden» zu eröffnen. Wir sind froh über dieses Instrument zu verfügen, welches es Caritas Freiburg ermöglicht, ein sozialer Arbeitgeber zu werden, und es Hunderten von Familien erlaubt, für weniger Geld besser zu essen.

Der Zuspruch, den unsere Spenderinnen und Spender unseren Fundraising-Aktivitäten im Laufe des Jahres entgegengebracht haben, ist auch sehr erfreulich. Wie Sie es aus unseren Konten erlesen können, achten unsere Teams darauf, die Budgets nicht zu überschreiten. Ihre Großzügigkeit ermöglicht es uns, unseren Verein in eine gesunde Zukunft zu führen. Wir haben einige schwierige Jahre hinter uns und Ihre Großzügigkeit verleiht uns Flügel, um neue Projekte voranzutreiben. DANKE!

Ich kann diese Botschaft nicht beenden, ohne unseren treuen institutionellen Unterstützern, unseren Mitarbeitern, den drei Vorstandsmitgliedern und dem Komitee für die hervorragende Arbeit, die sie in diesem Jahr geleistet haben, zu danken.

Leid ist kein Schicksal. Wir verfügen jedoch nicht über die Werkzeuge, um es auszurotten ! Lassen Sie uns gemeinsam dafür sorgen, dass wir denjenigen, die leiden, unterstützen, indem wir ihnen eine nahe und gezielte Hilfe zukommen lassen, welche es ihnen ermöglicht, ihre Situation so schnell wie möglich zu ändern.

Patrick Mayor

NOUS AVONS RENFORCÉ L'ÉQUIPE POUR AFFRONTER CES NOUVEAUX DÉFIS ET CECI NOUS A PERMIS D'ÊTRE PLUS RÉACTIFS ET DE RÉCUPÉRER « TRANQUILLEMENT » NOS RETARDS ET DE RÉDUIRE NOS FILES D'ATTENTE

CONSULTATION SOCIALE

Fragilisation des situations sociales et financières, tel est le constat que le Service de consultation et accompagnement social tire après deux ans de crise sanitaire.

Grâce aux fonds obtenus de La Chaîne du Bonheur via Caritas Suisse, aux fonds collectés par Caritas Suisse, aux financements obtenus de l'Ordonnance cantonale OMEP COVID-19, aux diverses fondations auxquelles nous nous adressons et à la générosité de nos donateurs, il a été possible de soutenir ces personnes durant toute l'année.

Le rapport du Service de consultation et accompagnement social peut être consulté sur le site internet: caritas-fribourg.ch sur la page «actions sociales».

Frais de logement: Comment faire pour payer le loyer et les frais de réparation de la voiture, indispensable pour se rendre au travail, alors que les revenus ne permettent pas de payer ces deux factures? Ne pas prendre de risque avec le loyer et risquer de perdre son emploi? Le soutien financier de Caritas Fribourg est alors indispensable afin d'éviter une péjoration des situations sociales et financières.

Frais de santé: Trop souvent, les personnes qui vivent une situation financière précaire renoncent aux soins médicaux et dentaires, faute de moyens suffisants. Ce non-recours a des effets sur l'état de santé général et n'est pas sans conséquence non plus pour les enfants concernés.

Aide alimentaire – Aide d'urgence: Un frigo vide alors que les enfants vont rentrer dîner, un risque de coupure d'électricité parce qu'il n'a pas été possible de payer la facture ou respecter un arrangement de paiement, l'interruption de l'abonnement de natel qui va empêcher de recevoir l'appel d'un employeur: autant de situations d'urgence auxquelles nous pouvons répondre grâce à la générosité de nos donateurs.

Frais d'intégration: Soutien au financement d'un cours de langue, paiement de l'abonnement de transports publics pour se rendre à un cours, prise en charge des frais liés au changement de permis de séjour, voici quelques exemples de soutiens financiers qui ont contribué à améliorer l'intégration des personnes en situation de précarité.

Frais de garde, frais scolaires: Le financement d'un camp de vacances, de cotisations à un club de sport ou à une activité culturelle, la prise en charge de frais de garde, permet aux enfants de familles vivant modestement de pouvoir participer pleinement à la vie associative et de se sentir mieux intégrés.

SOZIALBERATUNG

Schwächung der sozialen und finanziellen Situationen, so lautet das Fazit, welches der Dienst für soziale Beratung und Begleitung nach zwei Jahren Gesundheitskrise zieht.

Dank der erhaltenen Gelder der Glückskette über Caritas Schweiz, der von Caritas Schweiz gesammelten Fonds, den erhaltenen Finanzierungen der kantonalen Verordnung WMFA COVID-19, den verschiedenen Stiftungen, an welche wir uns wenden, und der Grosszügigkeit unserer Spenderinnen und Spender war es möglich, diese Personen das ganze Jahr über zu unterstützen.

Der Bericht des Dienstes kann auf der Website eingesehen werden. Auf der Seite «Sozialberatung».

Frais de logement
 Mietkosten
 CHF 111 084.-

Frais de santé
 Gesundheitskosten
 CHF 109 464.-
 Frais dentaires
 Zahnärztliche Kosten
 CHF 50 253.-

Aide alimentaire – Aide d'urgence
 Nahrungsmittelhilfe - Nothilfe
 CHF 31 788.-

Frais d'intégration
 Kosten für die Integration
 CHF 9 366.-

Frais de garde, frais scolaires
 Betreuungskosten, Schulkosten
 CHF 9 192.-

Aides diverses
 Verschiedene Hilfen
 CHF 11 008.-

Montant total des aides accordées
 Gesamtbetrag der bewilligten Hilfen
 CHF 332 155.-

Mietkosten: Wie soll man die Miete und die Reparaturkosten für das Auto, welches für den Arbeitsweg unerlässlich ist, bezahlen, wenn das Einkommen nicht dafür ausreicht beide Rechnungen zu begleichen. Kein Risiko mit der Miete eingehen und den Verlust des Arbeitsplatzes riskieren? Die finanzielle Unterstützung von Caritas Freiburg ist dann unerlässlich, um so eine Verschlechterung der sozialen und finanziellen Situation zu verhindern.

Gesundheitskosten: Allzu oft verzichten Menschen, die sich in einer prekären finanziellen Situation befinden, auf medizinische und zahnmedizinische Versorgung, da ihnen die ausreichenden Mittel dazu fehlen. Diese Nichtanspruchnahme wirkt sich dann auf den allgemeinen Gesundheitszustand aus und ist auch für die betroffenen Kinder nicht ohne Folgen.

Nahrungsmittelhilfe – Nothilfe: Ein leerer Kühlschrank, obwohl die Kinder zum Essen nach Hause kommen, ein drohender Stromausfall, weil es unmöglich war die Rechnung zu bezahlen, eine Zahlungsvereinbarung nicht einhalten zu können, die Unterbrechung des Natel-Abonnements, die es unmöglich machen wird, den Anruf eines Arbeitgebers zu empfangen: All dies sind Notsituationen, auf die wir, dank der Grosszügigkeit unserer Spenderinnen und Spender, reagieren können.

Kosten für die Integration: Unterstützung bei der Finanzierung eines Sprachkurses, Bezahlung des Abonnements für die öffentlichen Verkehrsmittel, um zu einem Kurs zu gelangen, Übernahme der Kosten für die Änderung der Aufenthaltsgenehmigung - dies sind nur einige Beispiele der finanziellen Unterstützung.

Betreuungskosten, Schulkosten: Die Finanzierung eines Ferienlagers, Beiträge für einen Sportverein oder einer kulturellen Aktivität, die Übernahme von Betreuungskosten, ermöglichen es Kindern aus Familien, die in bescheidenen Verhältnissen leben, voll am Vereinsleben teilzunehmen und sich besser integriert fühlen.

CARITAS EN CHIFFRES

56

Nombre de cartes distribuées pour TABLE COUVRE-TOI
Anzahl der verteilten Bezugskarten von TISCHLEIN DECK DICH

2004

Nombre de CarteCulture distribuées
Anzahl der verteilten KulturLegi-Karten

360

Aide à la gestion de budget*
Budgetberatungen

876

Consultation juridique*
Rechtliche Beratungen

1657

Consultation et accompagnement social*
Sozialberatungen

2691

Gestion de dettes et désendettement*
Schuldenberatungen

1990

Informations et orientations*
Informationen und Orientierungen

332'155.-

Soutien financier accordé en 2021 à l'ensemble des situations suivies
Finanzielle Unterstützung für die verschiedenen Lebenssituationen im Jahr 2021

*Nombre de consultations
Anzahl der Beratungen

BÉNÉVOLAT

Le bénévolat est une composante fondamentale de l'action de Caritas dans le canton de Fribourg. En effet, l'action des bénévoles est complémentaire à celle des personnes salariées.

Les activités portées par les bénévoles sont nombreuses. Nous pouvons en citer quelques-unes: écoute, soutien, aide de proximité et orientation vers d'autres services, repas solidaires, distributions de bons alimentaires, aide administrative et aide à la rédaction de courriers. Cette année, une nouvelle activité a été proposée aux bénévoles, c'est l'aide à l'Épicerie.

Cette proposition a touché une autre catégorie de personnes pour s'engager comme bénévoles. Le bénévolat proposé à l'Épicerie consiste en la mise en rayon, la gestion de la caisse et l'accueil des clients.

Caritas Fribourg, comme les Caritas régionales, propose des actions de proximité. Caritas est plus spécialement présente dans 4 régions du canton de Fribourg, soit en Veveyse, en Gruyère, dans la Broye et à Fribourg. Chacun de ces lieux offre des actions spécifiques.

En 2021, les Caritas du canton de Fribourg comptaient plus de 150 bénévoles, dont une quarantaine uniquement pour l'Épicerie. Sans ces personnes, l'action de Caritas dans le canton de Fribourg ne pourrait pas avoir le même impact, ni la même proximité.

Nous avons aussi besoin de votre soutien financier. Il n'y a pas de petit don. Les dons permettent à Caritas, dans le canton de Fribourg, d'aider de manière concrète les personnes que nous accompagnons. Les dons permettent également de développer des projets novateurs qui répondent aux nouvelles formes de précarités.

FREIWILLIGENARBEIT

Die Freiwilligenarbeit ist ein wesentlicher Bestandteil der Tätigkeit von Caritas Freiburg. Der Einsatz von Freiwilligen ergänzt auf wertvolle Weise die Arbeit der Angestellten.

Die von ihnen übernommenen Aktivitäten und Aufgaben sind zahlreich. Um hier nur einige davon zu nennen: zuhören, unterstützen, Hilfe vor Ort und Weiterleitung an andere Dienststellen, solidarischer Mittagstisch, Lebensmittelverteilung, administrative Hilfe und Hilfe beim Schreiben von Briefen. In diesem

Jahr konnten die Freiwilligen eine neue Aufgabe in Angriff nehmen, nämlich die Hilfeleistung im Caritas-Markt.

Dieses Angebot wendet sich an eine andere Kategorie von Menschen, sich als Freiwillige zu engagieren. Bei dieser neuen Aufgabe geht es darum, im Caritas-Markt Regale einzuräumen, die Kasse zu verwalten und die Kunden zu empfangen.

Caritas Freiburg wie auch die regionalen Caritas Stellen, bieten gemeinschaftsbezogene und bürgernahe Aktionen an. Caritas ist insbesondere in folgenden 4 Regionen des Kantons Freiburg präsent: in Vivisbach, Greyerz, Broye und Freiburg. Jeder dieser Stellen entwickelt seine eigenen spezifischen Aktivitäten.

Im Jahr 2021 zählte die Caritas im Kanton Freiburg mehr als 150 Freiwillige, davon rund 40 allein für den «Markt».

Ohne das Engagement dieser Personen hätte die Arbeit von Caritas Freiburg nicht die gleiche Wirkung und Hilfesuchenden könnte im Rahmen ihrer Betreuung nicht die gleiche Nähe angeboten werden.

Wir brauchen ebenfalls Ihre finanzielle Unterstützung. Keine Spende ist zu gering. Die Spenden ermöglichen Caritas Freiburg, den Menschen, die wir begleiten, konkret zu helfen. Spenden ermöglichen es uns auch, innovative Projekte zu entwickeln, die auf neue Formen der Prekarität ausgerichtet sind.

L'ÉPICERIE CARITAS

Dès le 1er septembre 2021, nous avons ouvert une Epicerie dans la ville de Fribourg. La demande et le besoin se faisaient de plus en plus pressants dans le canton de Fribourg.

LES 3 PILIERS DES EPICERIES :

1. Un lieu où il est possible d'acheter une nourriture saine, pas chère et variée.
2. Un magasin où les collaborateurs mettent au centre chaque client.
3. Une structure où l'insertion professionnelle et la mixité sociale sont essentielles:

- * 2 collaborateurs salariés
- * 1 apprentie gestionnaire de commerce de détail
- * Une trentaine de bénévoles
- * Des stagiaires
- * Des bénéficiaires de mesure d'insertion

Les Epiceries Caritas travaillent en réseau dans toute la Suisse. L'Epicerie de Fribourg est la 21^{ème} à ouvrir en Suisse. Tous les produits vendus sont achetés par l'Epicerie à la centrale d'achats qui se trouve à Sempach. Grâce au travail de la centrale d'achats, nous vendons les produits entre 20 et 50% moins cher que dans les autres commerces.

CARITAS-MARKT

Seit dem 1. September 2021 ist unser Caritas-Markt inmitten der Stadt Freiburg eröffnet. Im Kanton Freiburg wur-

den die Nachfrage und der Bedarf nach einem solchen Angebot immer grösser und dringlicher.

DIE DREI GRUNDPFEILER DER CARITAS-MÄRKTE:

1. Ein Ort, wo es möglich ist, günstige und gesunde Nahrungsmittel zu kaufen und es ein vielfältiges Lebensmittelangebot gibt.
2. Ein Geschäft, wo die Mitarbeiter jeden Kunden ins Zentrum stellen.
3. Eine Einrichtung, in der die berufliche Eingliederung und die soziale Durchmischung von wesentlicher Bedeutung sind:

- * 2 bezahlte Mitarbeiter
- * 1 Auszubildende/-r als Detailhandelsfachfrau/-mann
- * Rund dreissig Freiwillige
- * Praktikanten
- * Empfänger von Eingliederungsmaßnahmen

Die Caritas-Märkte gehören zu einem Netzwerk, das über die ganze Schweiz verteilt ist. Der Caritas-Markt Freiburg ist die 21. Eröffnung in der Schweiz. Alle verkauften Produkte werden vom Caritas-Markt bei der Einkaufszentrale, die sich in Sempach befindet, eingekauft. Dank der Arbeit der Einkaufszentrale können wir die Produkte zwischen 20 und 50 % billiger verkaufen als in anderen Geschäften.

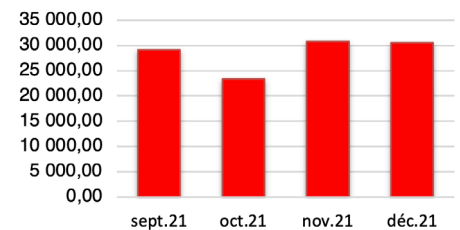
**Qui peut venir à l'Epicerie Caritas ?
Wer kann im Caritas-Markt einkaufen?**



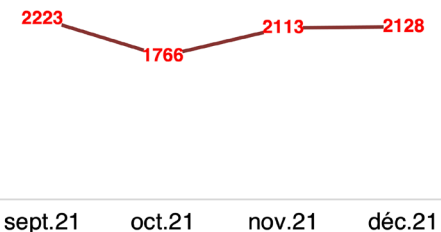
**Les personnes ayant un petit budget et touchant :
Personen mit einem knappen Budget und berührend :**

Des subsides de la caisse maladie
Prämienvverbilligungen für die Krankenkasse
Des prestations complémentaires de l'AVS ou de l'AI
Ergänzungsleistungen der AHV oder der IV
Une bourse d'études / Stipendien
L'aide sociale / Sozialhilfe
Les personnes ayant une saisie de salaires de plus de 9 mois
Personen die seit mehr als neun Monaten eine Lohnpfändung haben.
Les personnes ayant le statut de réfugié ou de requérant d'asile
Personen die folgenden Status haben
Flüchtling oder Asylsuchende/-r

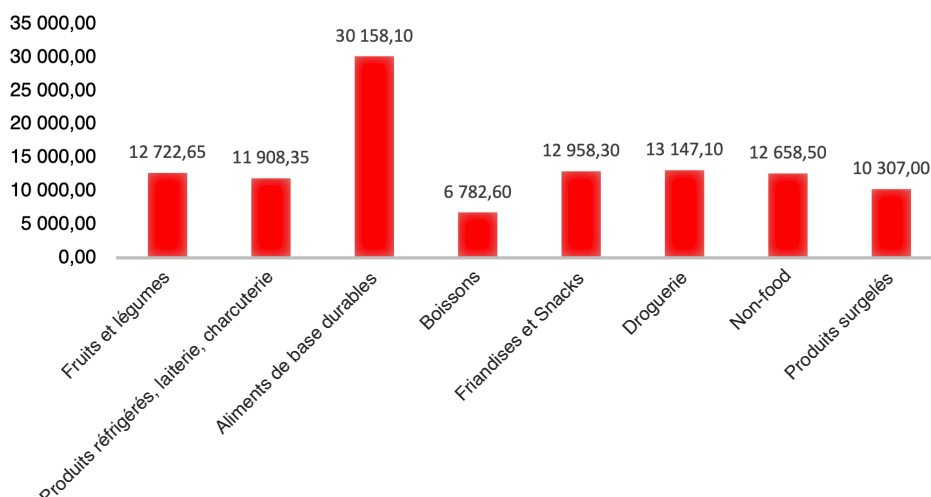
VENTES MENSUELLES UMSÄTZE PRO MONAT



PASSAGES EN CAISSE MENSUELS KASSENDURCHGÄNGE PRO MONAT



TOTAL DES VENTES PAR CATÉGORIE DE PRODUITS TOTAL VERKÄUFE PRO PRODUKTEKATEGORIE



PANIER MOYEN JOURNALIER TÄGLICHER DURCHSCHNITTSWERT EINES WARENKORBES



DÉSENDETTEMENT

Les deux dernières années ont mis en évidence la précarité dans laquelle se trouvent de nombreuses personnes dans notre pays. Précarité financière, mais également administrative et sociale.

L'endettement illustre bien ces problématiques. Il est souvent la conséquence d'une combinaison de difficultés qui se cumulent ou se succèdent, aggravant rapidement et chroniquement la situation.

Les différentes prestations du Service de gestion de dettes et désendettement ont pour objectif de permettre aux personnes de retrouver une situation financière stable et, si possible, sans dette. Les personnes peuvent adresser en tout temps leurs questions via la permanence SOS info dettes (par téléphone ou en ligne). Grâce à cette prestation, il est possible de conseiller rapidement et anonymement chaque personne en difficulté. L'Aide à la gestion de budget permet un travail sur la gestion financière et administrative et vise à stabiliser la situation et diminuer les risques d'endettement chronique. Quant à l'Aide aux personnes en situation d'endettement, il s'agit de conseiller et d'accompagner les personnes endettées afin, si possible, d'entamer une procédure d'assainissement de toutes leurs dettes.

Il ne suffit toutefois pas de prendre en charges les problèmes lorsqu'ils sont présents: il faut donner aux personnes les moyens de limiter les risques de difficultés financières. C'est pourquoi les activités de prévention sont essentielles. Les interventions réalisées dans les écoles professionnelles permettent de sensibiliser près de mille jeunes par année; c'est déjà ça, mais ce n'est pas suffisant. Trop de personnes ignorent les démarches à entreprendre lorsqu'elles se trouvent en difficulté ou alors hésitent à solliciter une aide à laquelle, pourtant, elles auraient droit; la complexité des démarches est également un obstacle fréquemment mentionné. Il est donc de notre responsabilité de rendre les autorités attentives aux problèmes que nous observons.

SCHULDENBERATUNG

Die letzten beiden Jahre haben uns deutlich vor Augen geführt, in was für einer prekären Lage sich viele Menschen in unserem Land befinden. Die Prekarität ist nicht nur finanzieller Natur, sie bringt auch administrative und soziale Unsicherheit mit sich.

Die Verschuldung ist ein konkretes Beispiel dafür, wie sich diese Problematiken auswirken. Die Verschuldungssituation resultiert oft aus einer Kombination von Schwierigkeiten, die sich häufen oder aufeinander folgen und so die Situation schnell und beständig verschlechtern.

Die verschiedenen Dienstleistungen des Bereiches Schuldenberatung sollen die betroffenen Personen wieder in eine stabile und möglichst schuldenfreie finanzielle Situation zurückführen. Die Personen können sich mit ihren Fragen jederzeit an die Anlaufstelle SOS Schuldenberatung (telefonisch oder online) wenden. Dank dieser Dienstleistung können Personen, die sich in Schwierigkeiten befinden, schnell und anonym beraten werden. Das Angebot «Hilfe bei der Budgetverwaltung» bringt Unterstützung für die finanzielle und administrative Verwaltung und zielt darauf ab, die Lage zu stabilisieren und das Risiko einer chronischen Verschuldung zu verringern. Der Schuldenberatungsdienst berät und begleitet verschul-

dete Personen und leitet falls möglich einen Prozess zur Schuldensanierung ein.

Doch reicht es nicht, Probleme erst zu behandeln, wenn sie schon da sind:

Gefährdete Personen sollten über Mittel verfügen, mit denen sie das Risiko in schwere finanzielle Schwierigkeiten zu geraten, begrenzen können. Gerade deswegen sind Präventionsmassnahmen von entscheidender Bedeutung. Mit präventiven Interventionen in den Berufsschulen werden jährlich fast tausend Jugendliche sensibilisiert; das ist schon etwas, aber nicht genug. Es gibt bei wei-

tem noch zu viele Menschen, die nicht wissen, was sie tun müssen, wenn sie in Schwierigkeiten geraten. Oder die zögern, Hilfe in Anspruch zu nehmen, obwohl sie Anrecht darauf hätten. Dass die Verfahren zu komplex sind, wird ebenfalls häufig als Hindernis genannt. Es liegt daher in unserer Verantwortung, die Behörden auf die von uns beobachteten Probleme aufmerksam zu machen.

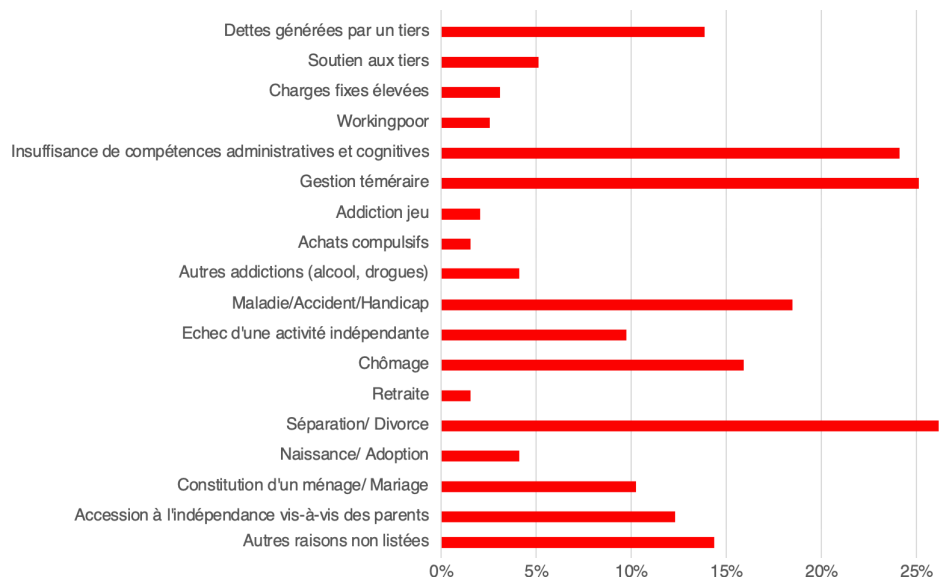
TROP DE PERSONNES IGNORENT LES DÉMARCHES À ENTREPRENDRE LORSQU'ELLES SE TROUVENT EN DIFFICULTÉ OU ALORS HÉSITENT À SOLLICITER UNE AIDE À LAQUELLE, POURTANT, ELLES AURAIENT DROIT

RAISONS DU SURENDETTEMENT

Choix multiples en % des dossiers

GRÜNDE DER ÜBERSCHULDUNG

Mehrere Auswahlmöglichkeiten, im % der Fälle



COMPTE DE RÉSULTAT – BETRIEBSRECHNUNG	2021	2020
Produits / Erträge		
Produits des dons / Spenden	493 682,31	256 045,18
Contributions / Beiträge	273 165,30	98 393,88
Subventions / Erhaltene Zuwendungen	1 186 818,00	1 100 208,50
Autres produits / Andere Erträge	150 338,65	9 262,10
Total des produits d'exploitation / Total Betriebserträge	2 104 004,26	1 463 909,66
Charges / Aufwand		
Prestations sociales & Projets / Sozial- & Projektaufwand	33 697,60	74 845,20
Charges directes épicerie / Direkter Aufwand des Caritas-Marktes	116 184,85	0,00
Prestations collaborateurs, tiers et bénévoles / Personalaufwand	1 184 415,48	1 050 426,55
Frais de structure / Infrastrukturkosten	231 374,53	136 567,95
Frais de fonctionnement / Betriebskosten	178 444,38	150 495,60
Amortissements & Financiers / Abschreibungen & Finanzergebnis	18 774,64	15 521,85
Résultat d'exploitation avant impôt / Betriebliches Ergebnis vor Steuern	341 112,78	36 052,51
Produits extraordinaires / Ausserordentliche Erträge	44 068,00	3 649,60
Charges extraordinaires / Ausserordentliches Ergebnis	-6 539,50	-32 116,10
Résultat avant variations du capital des fonds et des aides versées Ergebnis vor Änderungen des Fondskapitals und der gezahlten Beihilfen	378 641,28	7 586,01
Variation des aides versées / Gesamtänderung der gezahlten Beihilfen	121 494,69	-30 596,77
Variation nette du capital des fonds / Veränderung des Fondskapitals	-121 494,69	30 596,77
Résultat annuel (avant utilisation/allocation au capital de l'organisation) Jahresergebnis (vor Verwendung/Zuweisung Organisationskapital)	378 641,28	7 586,01
BILAN / BILANZ	2021	2020
Actifs / Aktiven		
Trésorerie / Flüssige Mittel	941 689,87	721 400,42
Autres créances à court terme / Sonstige kurzfristige Forderungen	12 342,65	4 507,97
Stocks / Vorräte	32 682,00	5 344,80
Actifs de régularisation / Aktive Rechnungsabgrenzungen	32 894,16	8 741,50
Total Actifs circulants / Total Umlaufvermögen	1 019 608,68	739 994,69
Immobilisations financières / Finanzanlagen	91 418,75	91 418,75
Immobilisations corporelles d'exploitation / Immobile Sachanlagen	40 387,60	37 275,00
Total Actifs immobilisés / Total Anlagevermögen	131 806,35	128 693,75
Total Actifs / Total Aktiven	1 151 415,03	868 688,44
Passifs / Passiven		
Créanciers / Kreditoren	238 073,15	106 839,15
Passifs de régularisation / Passive Rechnungsabgrenzungen	344 010,00	263 500,00
Provisions à court terme / Rückstellungen	0,00	186 164,00
Total des engagements à court terme / Total kurzfristiges Fremdkapital	582 083,15	556 503,15
Fonds - Aides sociales aux tiers - Fondations et privés Sozialhilfe zugunsten von Dritten - Stiftungen und Private	21 565,00	456,25
Fonds - Aides aux tiers pour le désendettement - Etat de Fribourg Entschuldungshilfe für Dritte - Staat Freiburg	883,50	901,90
Fonds - Aides aux tiers pour le désendettement - Fondations et privés Sozialhilfe zugunsten von Dritten - Stiftungen und Private	8 525,55	5 726,37
Fonds Covid Caritas Suisse et Chaîne du Bonheur Covid Caritas Schweiz & Glückskette	7 436,27	55 816,09
Fonds Covid SASoc / Covid SaSoc / Covid-Fonds KSA / Covid KSA	18 710,26	115 714,66
Total capital des fonds / Total Fondskapital	57 120,58	178 615,27
Capital libre / Freies Kapital	133 570,02	125 984,01
Résultat annuel (avant utilisation/allocation au capital de l'organisation) Jahresergebnis (vor Verwendung/Zuweisung Organisationskapital)	378 641,28	7 586,01
Total capital de l'organisation / Total Organisationskapital	512 211,30	133 570,02
Total Passifs / Total Passiven	1 151 415,03	868 688,44

REMERCIEMENTS DANKSAGUNGEN

Le comité et la direction de Caritas Fribourg remercient chaleureusement: *Der Vorstand und die Direktion von Caritas Freiburg bedanken sich ganz herzlich bei:*

Les collaboratrices et les collaborateurs –
Den Mitarbeiterinnen und Mitarbeitern

Les bénévoles – *den Freiwilligen*

Les paroisses – *den Pfarreien*

Les conférences St-Vincent-de-Paul – *Den Vinzenzvereinen*

Les congrégations religieuses –
Den Ordensgemeinschaften und Kongregationen

Les fondations – *Den Stiftungen*

Les oeuvres d'entraide – *Den Hilfswerken*

La Loterie Romande – *Der Loterie Romande*

La Corporation ecclésiastique catholique
du canton de Fribourg – *Der Kantonalen kirchlichen Körperschaft des Kantons Freiburg*

L'État de Fribourg – *Dem Staat Freiburg*

L'Agglo de Fribourg – *Der Agglo Freiburg*

Les communes – *Den Gemeinden*

Caritas Suisse – *Caritas Schweiz*

Nous tenons aussi à remercier chaleureusement tous les généreux donateurs privés ou anonymes qui, par leur appui, rendent possible notre engagement en faveur des personnes défavorisées.

Wir danken auch allen grosszügigen privaten oder anonymen Spenderinnen und Spendern ganz herzlich, sie machen unseren Einsatz für benachteiligte Personen möglich.

COMITÉ – VORSTAND

Patrick Mayor

Jean-José Ruffieux

Barbara Schwaller-Aebischer

Martine Dénervaud

Eric Schmidt

Marianne Pohl

Céline Ruffieux

Markus Julmy

COMITÉ DE DIRECTION GESCHÄFTSFÜHRUNG

Joëlle Renevey, gestion de dettes et désendettement – *Schuldenberatung*

Anne-Pascale Collaud, consultation et accompagnement social – *Sozialberatungsdienst und Begleitung*

Isabelle Reuse, développement & bénévolat et administration – *Entwicklung & Freiwilligenarbeit sowie Verwaltung*

Patrick Mayor, président – *Präsident*

MERCI À NOS PARTENAIRES VIELEN DANK AN UNSERE PARTNER



Eglise évangélique réformée
du canton de Fribourg
Evangelisch-reformierte Kirche
des Kantons Freiburg



Ville de Fribourg



ETAT DE FRIBOURG
STAAT FREIBURG



FONDATION
André & Cyprien



Fondation Arcanum



ÉGLISE CATHOLIQUE FRIBOURG
KATHOLISCHE KIRCHE FREIBURG



AGGLO
FRIBOURG - FREIBURG

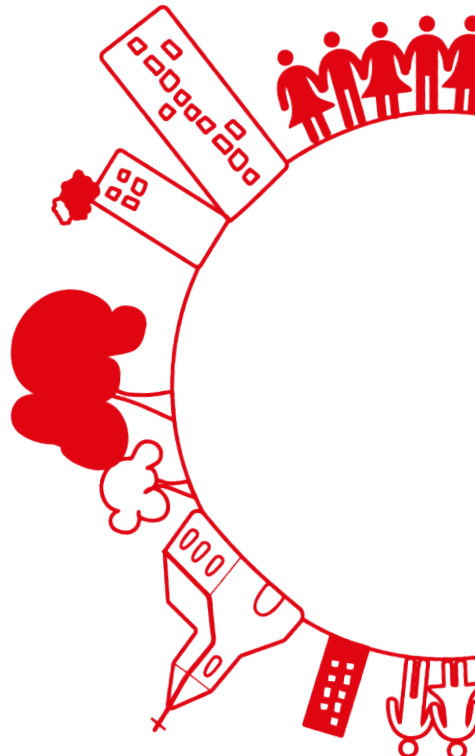


Banque Cantonale
de Fribourg

CARITAS Schweiz
Suisse
Svizzera
Svizra

RAIFFEISEN *la Mobilière*

AIDEZ-NOUS À AIDER HELFEN SIE UNS ZU HELFEN



Vous désirez soutenir nos actions ou un projet en particulier ?

Faites un don !

Versement sur BCF Fribourg
CH14 0076 8300 1598 5930 3

Vous souhaitez vous engager ?

Devenez bénévole !

026 321 18 54

Vos dons, votre soutien et votre engagement contribuent à l'action sociale de Caritas Fribourg.

Möchten Sie unsere Aktionen oder ein spezifisches Projekt unterstützen ?

Machen Sie eine Spende !

Überweisung an die FKB Freiburg
CH14 0076 8300 1598 5930 3

Möchten Sie helfen ?

Engagieren Sie sich als Freiwilliger !
026 321 18 54

Ihre Spenden, Ihre Unterstützung und Ihr Engagement leisten einen wichtigen Beitrag für das soziale Handeln von Caritas Freiburg.



Comptes
Kontostände

CARITAS Fribourg
Freiburg
Rue de Morat 8
1700 Fribourg
info@caritas-fr.ch
www.caritas-fribourg.ch



*Nous sommes solidaires
Wir Helfen Menschen*