



---

**CARITAS FRIBOURG** Caritas Fribourg est une œuvre d'entraide fribourgeoise, organisée sous forme d'association et indépendante de Caritas Suisse.

Caritas Fribourg lutte contre la pauvreté et l'exclusion en apportant une aide concrète aux plus défavorisés sans aucune distinction de confession, de nationalité et de statut. Caritas Fribourg s'attache aussi à rechercher les causes de cette détresse, à les dénoncer et à les combattre. Elle ne se substitue pas en matière de prestations sociales à des instances étatiques ou aux assurances sociales, mais elle intervient de manière complémentaire.

Née dans le prolongement du Bureau de Charité aux dimensions cantonale et diocésaine créé par Léon Genoud en 1919, Caritas Fribourg est une association de droit privé fondée en 1943.

---

**CARITAS FREIBURG** Caritas Freiburg ist ein freiburgisches Hilfswerk, das als Verein organisiert ist und unabhängig von Caritas Schweiz funktioniert.

Caritas Freiburg kämpft gegen Armut und sozialen Ausschluss, indem sie Benachteiligten konkrete Hilfe leistet, ungeachtet von deren Glauben, Nationalität und Status. Caritas Freiburg sucht auch nach den Ursachen der Not, deckt sie auf und bekämpft sie. Caritas ersetzt bezüglich Sozialleistungen weder staatliche Stellen noch die Sozialversicherungen, sondern wirkt ergänzend zu diesen.

Caritas Freiburg ist ein privatrechtlicher Verein und wurde 1943 gegründet, als Weiterführung des von Léon Genoud 1919 ins Leben gerufenen, auf kantonaler und diözesaner Ebene tätig gewesenen «Bureau de Charité».

---

# Sommaire

# Inhaltsverzeichnis

<b>Message du président   Geleitwort des Präsidenten</b>	<b>4   26</b>
<b>Message de la directrice   Geleitwort der Geschäftsleiterin</b>	<b>5   27</b>
<b>Accompagnement social   Sozialberatung</b>	<b>6   28</b>
Consultation sociale   Sozialberatung	6   28
Entretien de soutien et d'orientation   Unterstützungs- und Orientierungsgespräch	7   29
Conseil juridique   Rechtsberatung	8   30
Aide à la gestion de budget   Hilfestellung bei der Budgetverwaltung	9   31
CarteCulture   KulturLegi	10   32
Gestion des accès à «Table couvre-toi»   Zugang zu «Tischlein deck dich»	10   32
<b>Désendettement   Schuldenberatung</b>	<b>11   33</b>
Prise en charge des personnes endettées   Entschuldung	11   33
Collaborations interinstitutionnelles   Zusammenarbeit mit anderen Institutionen	13   35
Consultations par téléphone et en ligne   Telefonische Beratung und Online-Beratung	13   35
Prévention de l'endettement   Schuldenprävention	13   35
<b>Bénévolat   Freiwilligenarbeit</b>	<b>15   37</b>
Encadrement des bénévoles   Ausbildung und Betreuung der Freiwilligen	15   37
Soutien aux réseaux d'entraide et à l'action diaconale   Unterstützung der Hilfswerke im kirchlichen Umfeld	15   37
Bénévolat de proximité   Freiwilligenarbeit vor Ort	16   38
<b>Comptes 2017   Rechnung 2017</b>	<b>18   18</b>
<b>Autres informations   Weitere Informationen</b>	<b>40   41</b>
<b>Organes   Organe</b>	<b>42   42</b>
<b>Remerciements   Verdankungen</b>	<b>43   43</b>



# Message du président

Une année de plus au service des plus démunis de notre canton, un moment privilégié pour faire le point de la situation. Après la parution en 2016 du «Premier Rapport sur la situation sociale et la pauvreté dans le canton de Fribourg», où en sommes-nous ?

Dans le dernier rapport «*Perspectives de l'économie fribourgeoise*» édité par la BCF, nous pouvons nous réjouir de lire que «l'économie suisse a bien débuté l'année 2017 avec des prévisions de croissance plutôt positives...». Tout devrait aller pour le mieux, nous savons où nous en sommes et avons une économie meilleure pour soutenir les projets sociaux novateurs !

Malheureusement, la réalité est tout autre. Nous voyons arriver toujours plus de personnes dans nos différents services. La pauvreté taraude notre société et nous sommes dans une phase économique où le taux de croissance, même s'il tend à s'améliorer, ne semble pas profiter aux plus démunis. Nos assistants sociaux remarquent que tou-

jours plus de personnes sont touchées par des risques de précarisation.

Fort de ce constat, votre association de proximité, Caritas Fribourg, a décidé d'investir sur le long terme pour, d'une part, améliorer sa dotation en personnel et ses sources de financement et, d'autre part, être plus proche des communautés locales en offrant du soutien et des formations aux bénévoles et aux professionnels qui, en Église, sont confrontés à des personnes en situation de précarité. Ces investissements doivent permettre à notre association de passer à une nouvelle «vitesse de croisière» et lui permettre d'être toujours plus efficace au service des plus démunis.

Je profite de ce message pour vous signaler que 2018 est l'année de nos 75 ans. À l'occasion de cet anniversaire, Caritas Fribourg proposera un agenda riche et varié d'évènements qui — je l'espère — vous surprendra. Une occasion privilégiée pour manifester votre soutien et rejoindre notre préoccupa-

tion principale qui est celle d'aider nos proches dans le besoin.

Pour terminer, je me dois de remercier vivement tous les acteurs salariés ou bénévoles de Caritas Fribourg ainsi que ceux des sections de la Caritas en Veveyse, dans la Broye et en Gruyère. Tout ce travail compétent, discret et généreux est la clé d'un accueil de qualité ! Profitons de nos 75 ans pour nous faire encore mieux connaître et pour développer avec tous nos partenaires des prestations pérennes. En confiance avec vous tous !

**Patrick Mayor** ■■■■

# Message de la directrice



À la veille de célébrer ses 75 ans, Caritas Fribourg savait que l'utilité de sa mission n'était pas près de disparaître et que ses efforts pour devenir encore plus performante dans les années à venir étaient aussi nécessaires que judicieux. Forts de ce constat et convaincus de l'importance de l'action de l'association, le comité et la direction, souhaitant rapidement obtenir des résultats probants du point de vue des aides apportées à la population dans le besoin, ont décidé de poursuivre et d'accélérer le renforcement de son service de consultation sociale et de mettre l'accent sur le domaine de la formation.

Ils étaient conscients que, sur le plan comptable, le résultat de l'année 2017 s'en ressentirait. Les efforts simultanés en matière de recherche de fonds devraient néanmoins permettre à l'association de parvenir, dès 2018, à une situation financière équilibrée. En 2017, avec plus de 4000 consultations et suivis, nous constatons que les besoins des personnes et familles en situation de précarité grandissent et se complexifient. Le Service d'accompagnement et de

consultation sociale, au cours de 1500 consultations, a assuré la prise en charge et le suivi de demandes complexes d'ordre social, juridique, administratif et financier inhérentes à la vie quotidienne, telle que le travail, le logement, la famille, la santé, l'accès aux prestations des assurances sociales.

Avec quelques 600 situations suivies et plus de 1500 personnes conseillées par le biais de la ligne SOS INFO DETTES, le Service de gestion de dettes et désendettement est soumis à des exigences et des attentes toujours plus importantes. Le montant des dettes cumulées des ménages suivis en 2017 était de 24,5 millions, dont près de 7,4 millions concernaient les dettes fiscales, soit 3,1 millions de plus qu'en 2010. La composition de l'endettement évolue aussi au fil du temps avec une hausse de l'endettement moyen alors que le revenu mensuel net est en baisse. À cela s'ajoute aussi une augmentation notable du nombre de créanciers, ce qui rend plus difficile la planification d'un désendettement. L'année 2017 a été

une année de transition qui aura assurément servi à faire progresser Caritas Fribourg en lui permettant d'encore mieux saisir les besoins, d'imaginer les solutions et d'anticiper les difficultés.

L'association va continuer, comme elle le fait depuis 75 ans, à remettre l'ouvrage sur le métier afin de trouver les solutions les plus adéquates et les plus durables pour accompagner les personnes en situation de précarité et les aider à résoudre leurs difficultés et à retrouver leur autonomie. Plus notre œuvre d'entraide accroît et améliore sa capacité de réponse, plus elle constate qu'elle ne pourra rien faire sans le soutien fidèle de ses donateurs, sans l'engagement de ses bénévoles et sans l'expertise de ses collaboratrices et collaborateurs. Mes remerciements vont à toutes et à tous pour ce formidable engagement.

Petra Del Curto



---

# Accompagnement social

## PRESTATIONS

La mission première de Caritas est d'accueillir, orienter et informer, dans un esprit de profond respect de la personne humaine, toute personne ayant des questions d'ordre social. Caritas Fribourg propose un appui individuel ou familial dans les domaines suivants:

- :: Consultation sociale et juridique
- :: Entretien de soutien et d'orientation avec aide d'urgence ponctuelle
- :: Aide à la gestion de budget et à la gestion administrative
- :: CarteCulture
- :: Gestion des accès à la distribution de vivres «Table couvre-toi»

## CONSULTATION SOCIALE ET RELAIS VERS D'AUTRES INSTITUTIONS

La consultation sociale a pour but d'aider et d'accompagner les personnes et les familles en situation de précarité aussi bien financière que sociale. L'écoute, le soutien et les différentes démarches effectuées dans ce cadre ont pour but d'aider la personne à faire face à ses difficultés et de l'accompagner en vue de stabiliser sa situation. Pour trouver cette issue positive, un travail approfondi est effectué avec la personne, ainsi qu'avec le réseau social fribourgeois et différentes fondations.

Les problématiques des personnes et familles qui font appel à la consultation sociale sont pluridimensionnelles. Il s'agit de difficultés financières et sociales qui surgissent suite à des ruptures dans le parcours professionnel, à des changements au sein de la famille (naissance, divorce, décès), à des problèmes de santé, à la précarisation des revenus et à d'autres événements inattendus qui peuvent déstabiliser le quotidien.

**Nombre de consultations en 2017: 669**

**Nombre de ménages ayant sollicité l'aide de Caritas Fribourg: 140**

**Nombre de personnes concernées vivant dans ces ménages: 421**





## ENTRETIEN DE SOUTIEN ET D'ORIENTATION

### AVEC AIDE D'URGENCE

Des entretiens de soutien et d'orientation sont proposés chaque mardi matin. Ils ont pour mission de répondre à des demandes pressantes. Dans ce cadre, des aides financières, octroyées sous forme de bons ou d'argent liquide, permettent d'intervenir lors de sollicitations urgentes (nourriture, hébergement). En outre, l'assistant social effectue un travail de conseil et de réorientation vers les différentes institutions sociales du canton.

**Nombre de consultations en 2017: 286**

**Nombre de ménages ayant sollicité l'aide de Caritas Fribourg: 229**

**Nombre de personnes concernées vivant dans ces ménages: 571**

### CAS VÉCU

La famille L. vit depuis de nombreuses années avec un budget très serré. M. L. travaille à plein temps. Son épouse a travaillé durant plusieurs années dans une entreprise de nettoyage. Ses problèmes de santé ne lui ont plus permis d'exercer cette activité. Sans formation professionnelle, elle peine à retrouver un emploi qui corresponde à ses capacités physiques. Ayant épuisé son droit au chômage mais ne pouvant pas bénéficier de prestations de l'assurance invalidité, elle poursuit ses recherches d'emploi tout en s'occupant de ses trois enfants.

Le budget familial est tout juste équilibré mais n'autorise aucune dépense extraordinaire, ni activités de loisirs. La famille ne peut pas recourir à l'aide sociale, le revenu étant tout juste au-dessus des normes d'aide sociale.

Dans le courant de l'année, M. L. a rencontré d'importants problèmes de santé qui ont nécessité plusieurs examens médicaux coûteux. M. L. avait fait le choix d'une franchise à CHF 2500.- pour diminuer le coût de sa prime d'assurance maladie. Il s'est retrouvé par conséquent avec de lourdes charges financières auxquelles il n'arrivait pas à faire face. Il s'adresse alors à Caritas Fribourg pour l'aider à trouver une solution.

La situation financière ne permettant pas de négocier un arrangement pour le paiement des frais maladie, une demande d'aide financière est présentée pour réunir les fonds nécessaires à payer les frais médicaux. La franchise est ramenée à CHF 300.- pour éviter de renouveler cette situation.

Afin de soulager le budget familial, une carte «Table couvre toi» permettant l'accès à de la nourriture est attribuée à cette famille. Une CarteCulture leur est également proposée afin que la famille puisse s'offrir de temps à autre une activité récréative sans péjorer le budget. La situation reste précaire mais la famille a l'habitude de vivre modestement.

### CAS VÉCU

Aurélië arrive au terme de son apprentissage. Sa famille vit très modestement. C'est pourquoi ses parents lui ont demandé d'assumer ses dépenses personnelles, sa prime d'assurance maladie, les frais de déplacements pour se rendre au travail, les frais de repas à l'extérieur et sa facture de Natel, avec son salaire d'apprentie. Le budget est équilibré mais Aurélië doit faire preuve de vigilance pour assumer l'ensemble de ses charges.

Sa maman l'aide chaque mois à établir son budget, préparer les paiements et exécuter les différentes tâches administratives. Malheureusement, sa maman tombe malade. Tout le quotidien familial est ébranlé. Aurélië tente de faire face sans l'aide de sa maman. Une dépense imprévue, un oubli de paiement et les premiers rappels arrivent. Pour faire face, Aurélië négocie des arrangements de paiements qui se révéleront trop élevés par rapport à son revenu. Elle fait alors appel à Caritas Fribourg.

Afin d'assainir la situation financière, l'assistante sociale a recours à l'aide de la Conférence Saint-Vincent de Paul et de la section de district de Pro Juventute qui financeront les primes d'assurance maladie impayées durant 3 mois. Aurélië assume les autres factures pour lesquelles elle a négocié un arrangement. L'enjeu est de taille: éviter une mise en poursuite qui serait pour elle synonyme d'échec dans la recherche d'un premier emploi. Pour décrocher un emploi, il est d'usage dans cette branche professionnelle de produire un extrait vierge de l'office des poursuites.

Aurélië est arrivée à assainir sa situation financière et elle travaille maintenant à plein temps, depuis la réussite de son apprentissage.



## CONSEIL JURIDIQUE

Un constat s'impose: les problématiques rencontrées en consultation sociale deviennent toujours plus complexes. De nombreuses personnes en situation de précarité sont confrontées à des questions juridiques épineuses qui peuvent avoir de lourdes conséquences financières et humaines.

Dans le cadre de son conseil juridique, Caritas Fribourg accueille toute personne en situation de précarité n'ayant pas les ressources financières pour faire appel aux services d'un avocat et confrontée à des problèmes juridiques relevant des domaines du droit de l'aide sociale, du droit du bail, du droit des curatelles, du droit du chômage, du droit des poursuites, du droit de la famille ou du droit des contrats.

Au cours d'un entretien individuel, Caritas Fribourg éclaire la personne concernée sur sa situation juridique, ses droits, ses obligations et les possibilités concrètes dont elle dispose. Par ailleurs, dans les cas fondés, Caritas Fribourg accompagne la personne concernée dans les démarches juridiques à entreprendre afin d'améliorer sa situation et de faire reconnaître ses droits.

**Nombre de consultations en 2017: 131**

**Nombre de ménages ayant sollicité l'aide de Caritas Fribourg: 38**

**Nombre de personnes concernées vivant dans ces ménages: 105**





## AIDE À LA GESTION DE BUDGET

L'aide à la gestion de budget a pour but de soutenir et de conseiller les personnes qui rencontrent des problèmes dans leur gestion financière et administrative.

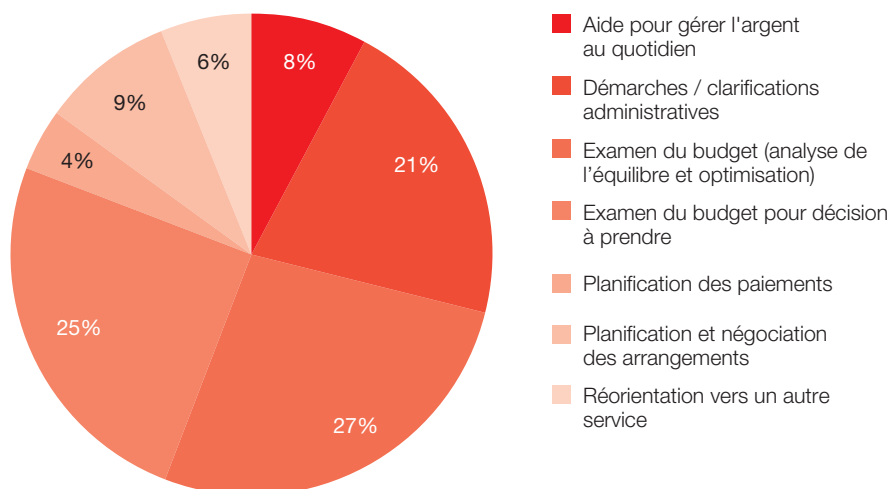
Des recommandations, des outils et un accompagnement sont proposés dans le but d'améliorer le rapport à l'argent dans la vie de tous les jours, de maîtriser le budget et de savoir faire face aux difficultés qui peuvent surgir, et ainsi favoriser des décisions réfléchies. Un soutien est également offert pour effectuer des démarches administratives en lien avec le budget.

**Nombre de consultations en 2017: 364**

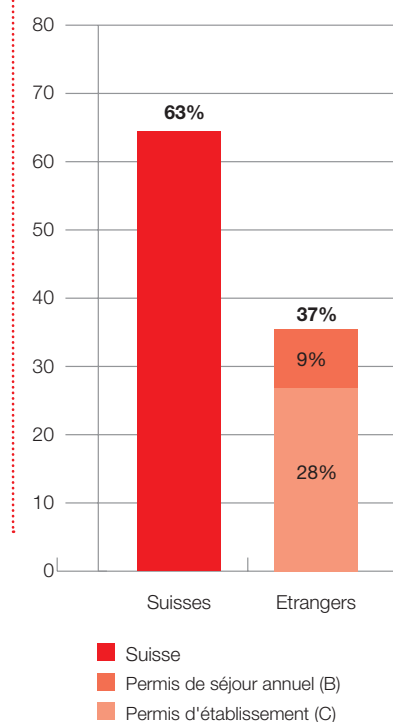
**Nombre de ménages ayant sollicité l'aide de Caritas Fribourg: 120**

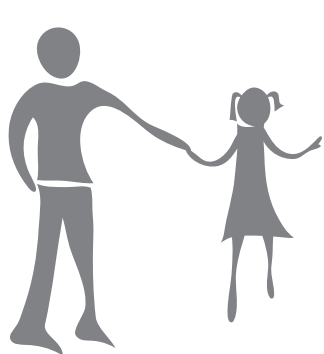
**Nombre de personnes concernées vivant dans ces ménages: 272**

### TYPE D'INTERVENTION



### STATUT DE SÉJOUR





### **CarteCulture KulturLegi**

#### **CARTECULTURE**

La CarteCulture a pour but de faciliter l'accès à l'offre culturelle, sportive et de formation pour les personnes financièrement défavorisées. Des rabais entre 30% et 70% sont offerts par les partenaires. Ainsi, les familles et personnes ayant de petits revenus voient s'ouvrir les portes des concerts, théâtres, cinémas, bibliothèques, cours de langue, piscines, patinoires et de bien d'autres offres intéressantes.

**Nombre de cartes distribuées dans le canton de Fribourg en 2017: 683**

**Nombre de cartes distribuées en Suisse en 2017: 93'034**

Projet du réseau national Caritas, la CarteCulture est gérée par les Caritas régionales. Les communes de domicile des personnes ayant bénéficié de la CarteCulture en 2017 sont: Avry/Rosé, Belfaux, Corminboeuf, Guin/Düdingen, Fribourg, Givisiez, Granges-Paccot, Marly, Matran, Villars-sur-Glâne, Courtaman/Courtepin, Murten. Une centaine de partenaires offrent des rabais sur de nombreuses manifestations et activités.

La CarteCulture est destinée aux personnes ayant droit à la réduction des primes d'assurance maladie, percevant des prestations complémentaires (AVS et AI), bénéficiant de l'aide sociale publique, ayant une saisie de salaire depuis 9 mois ou disposant d'une bourse d'études.

#### **GESTION DES ACCÈS À LA DISTRIBUTION**

##### **DE VIVRES «TABLE COUVRE-TOI»**

Caritas Fribourg collabore avec l'organisation à but non lucratif «Table couvre-toi» qui distribue des aliments et des marchandises directement à des personnes qui se trouvent dans une situation financière difficile. En 2017, 33 cartes donnant accès à «Table couvre-toi» ont été distribuées.

# Désendettement



La mission de Caritas en matière de désendettement est d'accueillir, d'informer et d'orienter toutes les personnes ayant des questions liées à cette problématique. Le service de gestion de dettes et désendettement propose les prestations suivantes:

- :: Prise en charge des personnes endettées
- :: Intervention de prévention de l'endettement pour les jeunes
- :: Formations continues en méthodologie du désendettement pour professionnels
- :: Intervention d'information et de sensibilisation
- :: Consultation par téléphone et en ligne

## **PRISE EN CHARGE DES PERSONNES ENDETTÉES**

Le service de gestion de dettes et désendettement intervient pour toute question liée à l'endettement des particuliers. Il propose conseils et suivis individuels afin d'accompagner les personnes endettées, les aider à clarifier leur situation, à négocier avec leurs créanciers et à mettre en place une procédure d'assainissement. Des démarches sont également entreprises pour améliorer le quotidien des personnes qui vivent avec des dettes.

**Nombre de consultations en 2017: 1078**

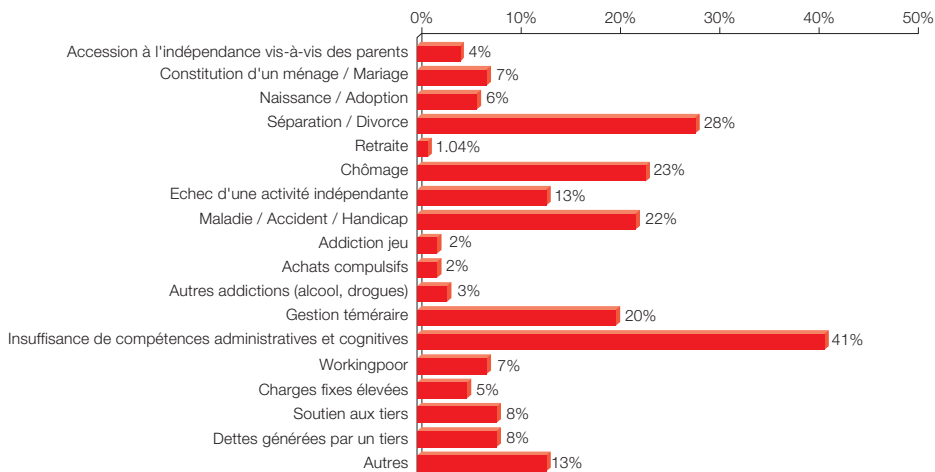
**Nombre de ménages suivis: 288**

**Nombre de personnes concernées vivant dans ces ménages: 640**

**Revenu mensuel net moyen du ménage (13° inclus): CHF 5'830.-**

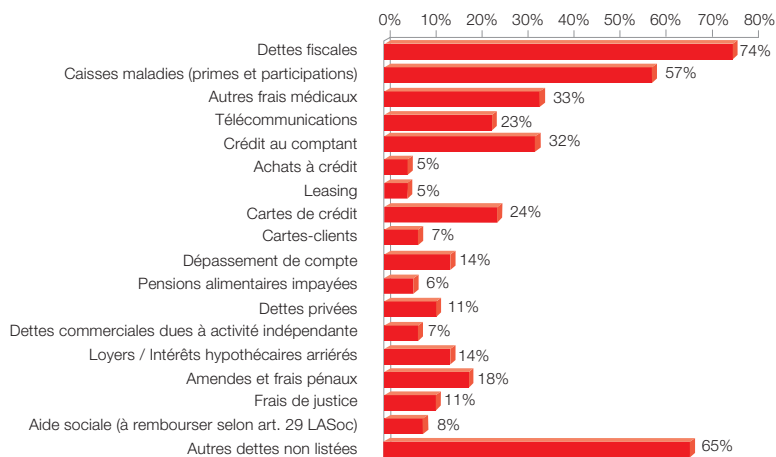
**Endettement moyen du ménage: CHF 84'752.-**

**Montant des dettes cumulées des ménages suivis: CHF 24'408'507.-**



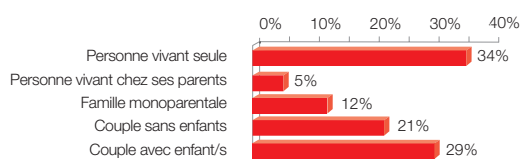
## CAUSE D'ENDETTEMENT

(La cause d'endettement des ménages en % du nombre total des ménages suivis)



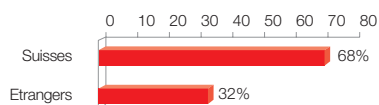
## GENRE DE DETTES

(Le genre de dettes des ménages en % du nombre total des ménages suivis)



## SITUATION SOCIOLOGIQUE

(La situation sociologique des ménages en % du nombre total des ménages suivis)



## NATIONALITÉ

(La nationalité des ménages (suisses ou étrangers) en % du nombre total des ménages suivis)

## COLLABORATIONS INTERINSTITUTIONNELLES

Pour limiter l'endettement des particuliers et aider les personnes qui y sont confrontées, le service entretient des contacts réguliers avec les intervenants du réseau social, dans le cadre d'échanges ponctuels ou de participation à divers groupes de travail. Le service est également représenté dans plusieurs commissions et comités, tant au niveau cantonal que fédéral.

Ce travail de réseau est primordial pour assurer la prise en charge des personnes dans les meilleures conditions possibles. Il permet non seulement de coordonner les interventions des différents services impliqués dans les situations, mais aussi de définir les modalités de prises en charges au niveau local et national.

La sensibilisation de la population et des politiques est également au cœur de la collaboration interinstitutionnelle. Ce travail est un défi majeur qui nécessite la mise en commun des ressources de tous les intervenants.

## CONSULTATIONS PAR TÉLÉPHONE ET EN LIGNE (SOS INFO DETTES)

Dans le cadre d'un projet national de conseils en matière d'endettement, issu de la coopération entre Caritas Suisse et le groupe ADUNO, Caritas Fribourg assure la consultation téléphonique et en ligne «SOS Info Dettes» pour toute la Romandie.

Les personnes concernées par des problématiques liées à l'endettement peuvent appeler le numéro de téléphone 0800 708 708 ou envoyer leurs questions par courriel depuis le site [www.caritas-dettesconseil.ch](http://www.caritas-dettesconseil.ch). En 2017, cette consultation a permis de répondre à 1342 appels téléphoniques et à 176 demandes en ligne.

## PRÉVENTION DE L'ENDETTEMENT

Dans le cadre du plan d'action cantonal pour un renforcement de la politique de prévention et de lutte contre le surendettement des particuliers, Caritas Fribourg est mandatée pour des interventions de prévention au sein des établissements de formation. L'objectif est de développer et/ou renforcer les capacités des jeunes à



## Désendettement

---

maintenir durablement une situation financière personnelle équilibrée. Les interventions ont eu lieu dans 71 classes (917 élèves) de diverses écoles professionnelles du canton de Fribourg.

De plus, le Cycle d'orientation de Morat a sollicité des interventions de prévention à l'endettement pour trois classes de dernière année (11 heures), ce qui a permis de sensibiliser 64 élèves supplémentaires.

Afin d'étendre l'action à la population adulte, deux cours ont été organisés en partenariat avec Caritas Suisse. Onze personnes issues de la migration ont ainsi été sensibilisées à la gestion financière et administrative.



### CAS VÉCU

François a 50 ans, il est marié à Justine et ils ont deux enfants. Tous les deux ont un emploi qu'ils apprécient. Il y a quelques années, le couple a décidé d'aider financièrement des proches alors en difficultés. Malheureusement, le couple n'a pas évalué le risque pour le budget familial et il a contracté un prêt bancaire trop élevé. De plus, plusieurs membres de la famille rencontrent des problèmes de santé. Les traitements nécessaires ne sont pas payés en totalité par leur assurance-maladie, ce qui engendre des coûts élevés à leur charge. Petit à petit, ils n'arrivent plus à payer les factures courantes et c'est à ce moment-là que leur situation devient difficile financièrement.

Après plusieurs années, le couple prend contact avec un service qui les réoriente vers Caritas Fribourg. Justine et François souhaitent se désendetter, mais ils ne savent pas comment faire. Lors du premier entretien, ils pensent avoir environ CHF 76'000.- de dettes aux poursuites. Tous les deux ont alors une saisie sur leurs salaires mensuels pour un total de CHF 2'500.-, ainsi que l'intégralité de leurs 13<sup>es</sup> salaires. Un bilan des dettes du couple, qui rassemble les poursuites ouvertes, les actes de défaut de biens et les impôts courants, est mis en place. Après diverses clarifications auprès de l'office des poursuites et des créanciers, le montant total des dettes s'avère beaucoup moins important que ce qu'indiquent les registres officiels, puisque les dettes se montent finalement à un peu moins de CHF 40'000.-. Cette bonne nouvelle stimule la motivation du couple dans sa recherche de solutions.

L'objectif principal pour le couple était de sortir des poursuites, si possible via un prêt de l'employeur. Le couple a rempli toutes les conditions requises notamment un suivi du budget mensuel et la signature d'un contrat d'assurance-vie comme nantissement pour le prêt. Le service de désendettement a adressé un rapport complet à l'employeur et demandé un prêt pour couvrir toutes les dettes. Grâce à ces démarches, le couple a trouvé une solution à ses problèmes financiers de longue date. Les poursuites ont été retirées et les saisies de salaire annulées. Le couple rembourse le prêt, par mensualités ainsi que par des acomptes sur le 13<sup>e</sup> salaire, pour une période de 48 mois. L'association Caritas Fribourg s'est assurée qu'aucune dette n'apparaît sur le registre des poursuites et que la gestion courante se passe bien.

# Bénévolat



Le bénévolat est une composante fondamentale du travail effectué au sein de l'association Caritas Fribourg et se décline en plusieurs dimensions:

- :: Encadrement des bénévoles
- :: Soutien aux réseaux d'entraide en milieu d'Eglise
- :: Bénévolat de proximité

## ENCADREMENT DES BÉNÉVOLES

De nombreuses activités bénévoles ont été réalisées: écoute, soutien, aide de proximité et orientation vers d'autres services, repas solidaires, distributions de vivres, aides administratives et aides à la rédaction de courriers. Caritas Fribourg oriente et accompagne les bénévoles dans leur engagement, notamment par l'organisation de formations continues et par des échanges avec les assistants sociaux.

## SOUTIEN AUX RÉSEAUX D'ENTRAIDE ET À L'ACTION DIACONALE

Face au constat que les situations sur le terrain deviennent de plus en plus complexes et que les bénévoles se sentent parfois dépassés, Caritas Fribourg offre des compétences aux bénévoles des organismes d'entraide en milieu d'Eglise, afin qu'ils aient les bons réflexes et les bonnes attitudes.

Des modules de formation ont été présentés aux Conférences Saint-Vincent de Paul, à l'Accueil Ste-Elisabeth ainsi qu'à d'autres groupements actifs en milieu d'Eglise. L'objectif de ces formations est de conforter les personnes dans leur

bénévolat tout en leur apportant les connaissances et le soutien qui peuvent être obtenus auprès des assistants sociaux de notre œuvre d'entraide.

En 2017, le Service Diaconie a répondu aux questions des bénévoles à l'aide d'une adresse électronique dédiée:

**diaconia@caritas-fr.ch.**

Le Service Diaconie propose le partage de connaissances par des formations, des ateliers thématiques, de la documentation, ainsi que par des aides à la réalisation de projets d'entraide locaux. Sur demande, un assistant social de Caritas Fribourg peut se rendre sur place et offrir son soutien dans la recherche de solutions.

---

## BÉNÉVOLAT DE PROXIMITÉ

**Dans la Broye,** l'équipe de bénévoles du Relais Caritas de Notre-Dame de Tours a accueilli en 2017 une nouvelle bénévole. Ainsi renforcée, elle a poursuivi son travail auprès des familles et des personnes en difficulté par des visites, des conseils en matière administrative et des aides matérielles.

Les bénévoles ont pu intervenir à nombreuses reprises pour une aide totale de CHF 15'000.- et sont reconnaissants envers les paroisses et les donateurs privés qui les soutiennent dans l'accomplissement de leurs tâches.

**Michel Chanex,**

**Caritas Notre-Dame de Tours**

**En Gruyère,** dans le cadre de deux permanences hebdomadaires sans rendez-vous, les bénévoles ont pu apporter leur soutien à 300 personnes vivant en situation de difficulté ou de précarité. Il s'agit notamment d'écoute, d'une première aide matérielle ou administrative, ainsi qu'un soutien moral.

Au besoin, les personnes sont réorientées vers d'autres organismes. On a pu constater que, d'une manière générale, les situations deviennent de plus en plus complexes.

Depuis une quinzaine d'années, tous les lundis, entre 11h30 et 13h30, les locaux paroissiaux des Halles, à Bulle, accueillent les repas-partage. Une trentaine de bénévoles se sont relayés pour recevoir un nombre grandissant de personnes (plus de 60 en fin d'année) venues non seulement pour se restaurer à un prix laissé à la liberté contributive de chacun, mais aussi pour partager des moments d'amitié ou rompre leur solitude et leur isolement, dans une ambiance très familiale.

En partenariat avec la Conférence Saint-Vincent de Paul et la Fondation pour l'aide aux familles de la Gruyère, des bénévoles ont participé à la distribution hebdomadaire de nourriture de l'organisation «Table couvre-toi», représentant près de 240 personnes aidées (nombre stable).

Caritas Gruyère œuvre grâce à la participation d'une quarantaine de bénévoles qui mettent à disposition presque 600 demi-journées de travail. Les aides versées directement en 2017 par Caritas Gruyère se montent à nouveau à environ CHF 32'000.-, correspondant en grande partie à des dons et à des quêtes paroissiales, de l'argent et des dons de marchandises (cornets de Noël notamment)

ont en outre été distribués sans passer par les comptes.

**Pierre Cottier, Caritas Gruyère**

En 2017, l'action de bénévoles de **Caritas Veveyse** a été marquée par l'aide ponctuelle aux familles avec enfants notamment dans des cas d'abandons de foyers, de divorce, d'allocations familiales ou pensions alimentaires non versées, ainsi qu'à des familles n'entrant pas pour peu dans les normes du Service social.

Dans le cadre des 40 accueils hebdomadaires, les bénévoles ont accueilli 27 personnes en situation de précarité. Quelques CHF 14'000.- ont été distribués sous forme d'aides ponctuelles. L'aide financière accordée aux mamans a été un peu plus conséquente en 2017, car, derrière chaque souffrance, se cache celle d'enfants, très souvent en bas âge.

Les bénévoles sont à l'écoute de la détresse et répondent à des besoins financiers. De plus en plus, ils sont aussi confrontés à des demandes de conseils de tous genres, notamment juridiques, fiscaux et liés aux assurances sociales. Pour répondre aux questions complexes, Caritas Veveyse collabore étroitement au ser



vice Diaconie de Caritas Fribourg. Dans d'autres cas, les personnes accueillies ont été redirigées vers d'autres associations mieux adaptées pour les soutenir.

Caritas Veveyse remercie ses généreux donateurs et contributeurs sans qui elle n'existerait pas et son comité qui fonctionne de manière totalement bénévole.

**Jean-Pierre Sonney, Caritas Veveyse**

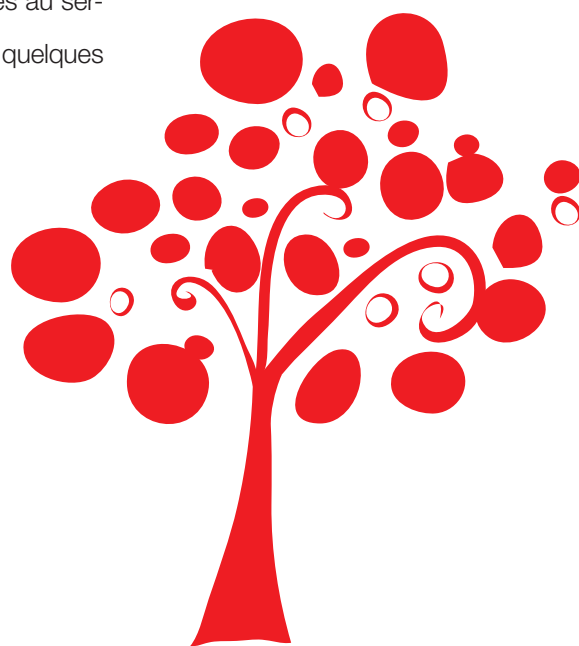
**En Sarine**, les bénévoles ont organisé 22 repas partage durant l'année 2017.

Deux fois par mois, le vendredi à midi, une quinzaine de bénévoles – retraités, étudiants, travailleurs migrants, réfugiés, requérants d'asile de divers continents – régaler les hôtes d'un copieux repas. Ces «repas-partage» ont été mis sur pied, il y a deux ans, par Caritas Fribourg avec le soutien du couvent des Cordeliers et de l'Association des communautés de vie religieuse du canton de Fribourg (Ascoref).

Les repas partage se déroulent au Couvent des Cordeliers à Fribourg et représentent des moments privilégiés pour se rencontrer, faire de nouvelles connaissances ou rompre avec son isolement. Ils permettent à tout un chacun de vivre une expérience de vie communautaire par l'accueil, le partage, l'hospitalité, la charité, dans un contexte accueillant et apaisant.

Certains vendredis, les participants sont une cinquantaine, quelquefois près d'une centaine.

Par ailleurs, le service d'écrivain public propose des aides à la rédaction, aussi bien en français qu'en allemand, grâce à une petite équipe de bénévoles qui mettent leur temps et leurs compétences au service des plus démunis. En 2017, quelques 90 lettres ont ainsi été rédigées.



# Comptes | Rechnung 2017

## Bilan au 31 décembre | Bilanz per 31. Dezember

### ACTIF | AKTIVEN

#### Actif circulant | Umlaufvermögen

##### Disponible | Flüssige Mittel

Caisses | Kassen

Postfinance | Postfinance

Banques | Banken

##### Réalisable | Forderungen und sonstige Vermögenswerte

Autres créances à court terme | Andere kurzfristige Verbindlichkeiten

Compte de régularisation d'actifs | Transitorische Aktiven

Débitur AFC, impôt anticipé | Schuldner ESTV, Verrechnungssteuer

**Total de l'actif circulant | Total Umlaufvermögen**

#### Actif immobilisé | Anlagevermögen

##### Immobilisation incorporelle | Immaterielle Vermögenswerte

Titres | Wertpapiere

##### Immobilisations corporelles d'exploitation | Sachanlagen

Mobilier, machines et véhicules | Mobiliar, Maschinen und Fahrzeuge

Installation informatique | EDV-Anlage

Aménagements Cordeliers | Einrichtung Franziskaner

**Total de l'actif immobilisé | Total Anlagevermögen**

**TOTAL DE L'ACTIF | TOTAL AKTIVEN**

### PASSIF | PASSIVEN

#### Fonds étrangers à court terme | Kurzfristiges Fremdkapital

Créanciers divers | Verschiedene Kreditoren

Prêt pour déménagement | Umzugsdarlehen

Comptes de régularisation de passifs | Transitorische Passiven

**Total des fonds étrangers à court terme | Total kurzfristiges Fremdkapital**

#### Fonds propres | Eigenkapital

Fonds de l'Association | Eigenkapital des Vereins

Provisions projets futurs | Rückstellungen für künftige Projekte

Capital donation | Schenkung

Réserve obligatoire - Aides sociales aux tiers - Fondations et privés

Gesetzliche Reserve - Sozialhilfe zugunsten von Dritten - Stiftungen und Private

Réserve obligatoire - Aides aux tiers pour le désendettement - Etat de Fribourg

Gesetzliche Reserve - Entschuldungshilfe für Dritte - Staat Freiburg

Réserve obligatoire - Aides aux tiers pour le désendettement - Fondations et privés

Gesetzliche Reserve - Entschuldungshilfe für Dritte - Stiftungen und Private

Excédent de charges / produits | Gewinn-/Verlustvortrag

**Total des fonds propres | Total Eigenkapital**

**TOTAL DU PASSIF | TOTAL PASSIVEN**

	2017 CHF	2016 CHF
	1'456.55	1'585.90
	261'907.76	167'808.72
	33'336.99	22'455.31
	11'755.85	20'236.60
	95'256.90	95'697.73
	815.82	524.12
<b>Total de l'actif circulant   Total Umlaufvermögen</b>	<b>404'529.87</b>	<b>321'364.23</b>
	285'717.00	274'068.00
	5'000.00	6'640.00
	15'800.00	9'753.05
	47'060.00	54'030.00
<b>Total de l'actif immobilisé   Total Anlagevermögen</b>	<b>353'577.00</b>	<b>344'491.05</b>
<b>TOTAL DE L'ACTIF   TOTAL AKTIVEN</b>	<b>758'106.87</b>	<b>665'855.28</b>
	37'038.00	53'072.60
	50'000.00	50'000.00
	282'561.35	117'492.25
<b>Total des fonds étrangers à court terme   Total kurzfristiges Fremdkapital</b>	<b>369'599.35</b>	<b>220'564.85</b>
	202'598.98	216'565.73
	-	-
	225'717.00	214'068.00
	8'990.95	4'986.50
	8'966.50	-
	59'813.00	23'636.95
	-117'578.91	-13'966.75
<b>Total des fonds propres   Total Eigenkapital</b>	<b>388'507.52</b>	<b>445'290.43</b>
<b>TOTAL DU PASSIF   TOTAL PASSIVEN</b>	<b>758'106.87</b>	<b>665'855.28</b>

## Compte de pertes et profits 2017 | Gewinn-/Verlustrechnung 2017

### PRODUITS | ERTRÄGE

#### Produits des dons | Spendererträge

Produits des dons   Spendererträge	228'622.55	199'624.30
Produits des quêtes et collectes   Erträge aus Sammlungen und Kollekten	34'597.85	33'287.90
Dons pour projets   Spenden aus Projekten	28'900.00	–
Dons LORO - Aide à la gestion du budget   Spenden LORO - Hilfe bei der Budgetverwaltung	30'000.00	30'000.00
Dons LORO - Consultation sociale   Sozialberatung	80'000.00	80'000.00
<b>Total produits des dons   Total Spendererträge</b>	<b>402'120.40</b>	<b>342'912.20</b>

#### Contributions | Beiträge

Cotisations des paroisses   Beiträge der Pfarreien	16'035.10	18'808.25
Cotisations membres mouvements et congrégations	–	–
Mitgliederbeiträge Vereinigungen und religiöse Gemeinschaften	67'523.00	66'789.75
Contributions SOS Info Dettes   Beiträge SOS Info Dettes	22'664.80	25'025.40
Contributions communes pour CarteCulture   Gemeindebeiträge an die KulturLegi	–	–
<b>Total contributions   Total Beiträge</b>	<b>106'222.90</b>	<b>110'623.40</b>

#### Subventions | Subventionen

Subvention de l'Etat de Fribourg - désendettement	460'000.00	460'000.00
Subvention Staat Freiburg - Entschuldungshilfe	50'000.00	50'000.00
Subvention de l'Etat de Fribourg - aide à la gestion du budget	217'000.00	263'000.00
Subvention Staat Freiburg - Hilfe bei der Budgetverwaltung	–	–
Corporation ecclésiastique cantonale   Kantonale kirchliche Körperschaft	727'000.00	773'000.00
<b>Total subventions   Total Subventionen</b>	<b>727'000.00</b>	<b>773'000.00</b>

#### Autres recettes | Andere Einnahmen

Aides sociales - Fondations et privés   Sozialhilfen - Stiftungen und Private	98'892.85	69'102.45
Aides au désendettement - Etat de Fribourg   Entschuldungshilfen - Staat Freiburg	59'152.35	32'726.55
Aides au désendettement - Fondations et privés   Entschuldungshilfen - Stiftungen und Private	122'261.80	68'419.05
<b>Total autres recettes   Total andere Einnahmen</b>	<b>280'307.00</b>	<b>170'248.05</b>

#### Autres produits | Andere Erträge

Prestations fournies   Erbrachte Dienstleistungen	73'634.40	40'928.60
Produits des sous-locations   Ertrag Untervermietung	12'960.00	12'960.00
Produits des intérêts   Zinserträge	2'756.85	5'102.93
<b>Total autres produits   Total andere Erträge</b>	<b>89'351.25</b>	<b>58'991.53</b>

#### Produits extraordinaires | Ausserordentliche Erträge

Produits extraordinaires   Ausserordentliche Erträge	475.15	1'981.60
Produits événements de soutien   Erträge aus Benefizveranstaltungen	36'125.20	33'712.15
Dissolution de Réserve pour projets futurs	–	–
Auflösung von Rückstellungen für zukünftige Projekte	–	–
Dissolution de Réserve pour développement le la Consultation sociale	–	–
Auflösung von Rückstellungen für die Weiterentwicklung der Sozialberatung	–	60'000.00
<b>Total des produits extraordinaires   Total ausserordentliche Erträge</b>	<b>36'600.35</b>	<b>95'693.75</b>
<b>Total des produits   Total Erträge</b>	<b>1'641'601.90</b>	<b>1'551'468.93</b>

## Compte de pertes et profits 2017 | Gewinn-/Verlustrechnung 2017

### CHARGES | AUFWAND

#### Prestations collaborateurs, tiers et bénévoles | Aufwand Personal, Dritte, Freiwillige

Salaires, indemnités et charges sociales | Lohnaufwand, Vergütungen und Sozialversicherungen  
Consultants | Berater

#### Total des prestations collaborateurs, tiers et bénévoles | Total Personalaufwand

#### Frais de structure | Infrastrukturkosten

Loyers et charges | Mieten und Raumaufwände  
Entretien, achats et réparations diverses | Unterhalt, Ankäufe und div. Reparaturen  
Frais maintenance informatique et programmes | Unterhaltskosten EDV und Software

#### Total des frais de structure | Total Infrastrukturkosten

#### Frais de fonctionnement | Betriebskosten

Frais administratifs | Verwaltungsaufwand  
Frais téléphones, ports | Telefon, Porti  
Communication et relations publiques | Kommunikation und Öffentlichkeitsarbeit  
Frais et cotisations divers | Übrige Verwaltungskosten  
Assurances | Versicherungen  
Frais des collaborateurs et bénévoles | Aufwände Mitarbeiter und Freiwillige  
Frais juridiques et fiduciaire | Rechts- und Buchführungskosten  
Frais de réceptions et de délégations | Unkosten Empfänge und Delegationen  
Frais Filigrane | Kosten Filigrane  
Frais événements de soutien | Kosten Benefizveranstaltungen

#### Total des frais de fonctionnement | Total Betriebskosten

#### Prestations sociales | Sozialaufwand

Aides directes aux tiers - Social | Direkthilfe für Dritte - Sozialberatung  
Aides directes aux tiers - Dettes | Direkthilfe für Dritte - Schulden  
Aides directes aux tiers - Accueil du samedi | Direkthilfe für Dritte - Samstagsempfang  
Aides sociales aux tiers - Fondations et privés | Sozialhilfe für Dritte - Stiftungen und Private  
Aides aux tiers pour le désendettement - Etat de Fribourg  
Entschuldungshilfe für Dritte - Staat Freiburg  
Aides aux tiers pour le désendettement - Fondations et privés  
Entschuldungshilfe für Dritte - Stiftungen und Private

#### Total des prestations sociales | Total Sozialaufwand

#### Frais financiers | Finanzaufwendungen

Intérêts et frais financiers | Zinsen und Finanzaufwendungen

#### Total des frais financiers | Total Finanzaufwendungen

#### Amortissements | Abschreibungen

Amortissements | Abschreibungen

#### Total des amortissements | Total Abschreibungen

#### Charges extraordinaires | Ausserordendlicher Aufwand

Charges extraordinaires | Ausserordendlicher Aufwand

#### Total charges extraordinaires | Total Ausserordendlicher Aufwand

#### Transfert aux réserves | Rückstellungen

Transfert réserve - Aides sociales aux tiers - Fondations et privés  
Rückstellungen - Sozialhilfe an Dritte - Stiftungen und Private  
Transfert réserve - Aides aux tiers pour le désendettement - Etat de Fribourg  
Rückstellungen - Entschuldungshilfe für Dritte - Staat Freiburg  
Transfert réserve - Aides aux tiers pour le désendettement - Fondations et privés  
Rückstellungen - Entschuldungshilfe für Dritte - Stiftungen und Private  
Transfert réserve - Projets | Rückstellung künftige Projekte

#### Total des attributions aux réserves | Total Rückstellungen

#### Total des charges | Total Aufwand

#### Résultat | Jahresergebnis

	2017 CHF	2016 CHF
	1'063'473.15	1'021'704.15
	2'268.50	-
<b>Total des prestations collaborateurs, tiers et bénévoles   Total Personalaufwand</b>	<b>1'065'741.65</b>	<b>1'021'704.15</b>
	80'505.10	78'513.40
	4'661.75	2'853.80
	28'057.75	22'907.50
<b>Total des frais de structure   Total Infrastrukturkosten</b>	<b>113'224.60</b>	<b>104'274.70</b>
	17'737.80	26'962.75
	15'413.60	15'807.35
	48'560.50	29'789.70
	6'973.10	5'839.85
	1'241.50	1'116.85
	16'480.41	8'305.44
	29'808.00	24'883.20
	2'419.25	4'095.20
	92'023.98	89'018.42
	31'020.15	24'146.05
<b>Total des frais de fonctionnement   Total Betriebskosten</b>	<b>261'678.29</b>	<b>229'964.81</b>
	8'173.95	10'137.45
	3'351.40	3'572.35
	189.00	3'534.90
	89'901.90	64'115.95
	50'185.85	32'726.55
	62'448.80	44'782.10
<b>Total des prestations sociales   Total Sozialaufwand</b>	<b>214'250.90</b>	<b>158'869.30</b>
	6'636.97	6'310.52
<b>Total des frais financiers   Total Finanzaufwendungen</b>	<b>6'636.97</b>	<b>6'310.52</b>
	19'085.70	15'688.75
<b>Total des amortissements   Total Abschreibungen</b>	<b>19'085.70</b>	<b>15'688.75</b>
	792.25	-
<b>Total charges extraordinaires   Total Ausserordendlicher Aufwand</b>	<b>792.25</b>	<b>-</b>
	8'990.95	4'986.50
	8'966.50	-
	59'813.00	23'636.95
	-	-
<b>Total des attributions aux réserves   Total Rückstellungen</b>	<b>77'770.45</b>	<b>28'623.45</b>
<b>Total des charges   Total Aufwand</b>	<b>1'759'180.81</b>	<b>1'565'435.68</b>
<b>Résultat   Jahresergebnis</b>	<b>- 117'578.91</b>	<b>-13'966.75</b>

## Présentation analytique des charges | Analytische Darstellung des Aufwands

	<b>Charges directes</b> Direkter Aufwand	<b>Charges administratives</b> Verwaltungsaufwand	<b>Total 2017</b> Total 2017
<b>Accompagnement social   Soziale Begleitung</b>			
Consultation sociale   Sozialberatung	331'452	38'209	369'661
Aides directes aux tiers - Social   Direkthilfe für Dritte - Soziales	8'174	–	8'174
Aides sociales aux tiers - Fondations et privés	98'893	–	98'893
Direkthilfe für Dritte - Stiftungen und Privatpersonen			
Entretien soutien et orientation	20'958	2'416	23'374
Unterstützungs- und Orientierungsgespräch			
Aide à la gestion de budget   Hilfe bei der Budgetverwaltung	86'721	2'894	89'615
CarteCulture   KulturLegi	22'339	745	23'084
Gestion des accès «Table couvre-toi»   Organisation TDD	2'081	240	2'321
<b>Total accompagnement social   Total Soziale Begleitung</b>	<b>570'618</b>	<b>44'504</b>	<b>615'122</b>
<b>Gestion des dettes et désendettement</b>			
<b>Schuldenverwaltung / Entschuldung</b>			
Prise en charge   Beratung	439'811	50'701	490'511
Aides aux tiers pour le désendettement - Etat de Fribourg	59'152	–	59'152
Entschuldungsbeiträge für Dritte - Kanton Freiburg			
Aides aux tiers pour le désendettement - Fondations et privés	122'262	–	122'262
Entschuldungsbeiträge für Dritte - Stiftungen und Privatpersonen			
Aides directes aux tiers - désendettement	3'351	–	3'351
Direkthilfe für Dritte - Schuldenberatung			
Formation des professionnels   Ausbildung von Fachleuten	7'877	908	8'785
Intervention d'information   Informationsanlässe	5'012	578	5'590
Gestion du fonds d'entraide   Verwaltung Hilfsfonds	2'529	292	2'821
Intervention de prévention   Präventionsveranstaltungen	36'276	4'182	40'457
SOS Info dettes   SOS Hotline Schulden	66'496	1'027	67'523
<b>Total gestion des dettes et désendettement</b>	<b>742'766</b>	<b>57'687</b>	<b>800'453</b>
<b>Bénévolat et réseau d'entraide   Freiwilligenarbeit</b>			
Encadrement des bénévoles   Ausbildung der Freiwilligen	16'289	1'878	18'167
Soutien aux réseaux Caritas   Unterstützung für Caritas-Netz	2'787	321	3'108
Soutien aux réseaux d'Eglise   Unterstützung für kirchliche Hilfswerke	13'528	1559	15'087
<b>Total bénévolat et réseaux d'entraide</b>	<b>32'604</b>	<b>3'759</b>	<b>36'363</b>
<b>Organisation et conduite   Organisation und Leitung</b>			
Direction et administration   Leitung und Verwaltung	262'428	–	262'428
Communication et relations publiques   Kommunikation und PR	24'937	–	24'937
<b>Total organisation et conduite   Total Organisation und Leitung</b>	<b>287'365</b>		<b>287'365</b>
<b>Amortissements   Abschreibungen</b>			
	–	–	<b>19'878</b>
<b>Total des charges   Total Aufwand</b>	<b>1'633'353</b>	<b>105'950</b>	<b>1'759'181</b>

### Principes appliqués pour la répartition analytique:

- 1) Répartition des heures effectuées par collaborateurs par centre de charge.
- 2) Etablissement d'une clé de répartition sur la base du point 1 pour répartir les autres charges (frais de structure, de fonctionnement, financiers et extraordinaires).
- 3) Le solde du salaire de la direction et du secrétariat, non réparti de manière effective pour le calcul de la clé de répartition, a été mis dans les centres de charges. La clé de répartition pour la répartition des charges administratives a été calculée sur la proportion de la charge par centre sur la totalité des charges directes.

## Tableau de variation des fonds propres | Tabelle: Veränderung des Eigenkapitals

	Existant initial au 01.01.2017	Dotation	Utilisation	Existant au 31.12.2017
<b>Moyens provenant du financement propre</b>				
Fonds de l'Association	202'598.98	–	–	202'598.98
Résultat de l'exercice	–	–	-117'578.91	-117'578.91
<b>Capital de l'Association</b>	<b>202'598.98</b>	<b>–</b>	<b>-117'578.91</b>	<b>85'020.07</b>
<b>Moyens provenant de fonds</b>				
Aides sociales aux tiers - Fondations et privés	4'986.50	93'906.35	-89'901.90	8'990.95
Aides aux tiers pour le désendettement - Etat de Fribourg	–	59'152.35	-50'185.85	8'966.50
Aides aux tiers pour le désendettement - Fondations et privés	23'636.95	98'624.85	-62'448.80	59'813.00
CarteCulture	–	–	–	–
Aide à la gestion des budgets	–	–	–	–
Capital donation	214'068.00	11'649.00	–	- 225'717.00
Provision projets futurs	–	–	–	–
<b>Capital des fonds</b>	<b>242'691.45</b>	<b>263'332.55</b>	<b>-202'536.55</b>	<b>303'487.45</b>
<b>Total Fonds propres</b>	<b>445'290.43</b>	<b>263'332.55</b>	<b>-320'115.46</b>	<b>388'507.52</b>

	Flüssige Mittel am 01.01.2017	Zuweisung	Verwendung	Flüssige Mittel am 31.12.2017
<b>Mittel aus Eigenfinanzierung</b>				
Eigenkapital des Vereins	202'598.98	–	–	202'598.98
Jahresergebnis	–	–	-117'578.91	-117'578.91
<b>Vereinskapital</b>	<b>202'598.98</b>	<b>–</b>	<b>-117'578.91</b>	<b>85'020.07</b>
<b>Erträge aus Fonds</b>				
Sozialhilfe für Dritte - Stiftungen und Private	4'986.50	93'906.35	-89'901.90	8'990.95
Entschuldungshilfe für Dritte - Staat Freiburg	–	59'152.35	-50'185.85	8'966.50
Entschuldungshilfe für Dritte - Stiftungen und Private	23'636.95	98'624.85	-62'448.80	59'813.00
KulturLegi	–	–	–	–
Hilfe bei der Budgetverwaltung	–	–	–	–
Schenkung	214'068.00	11'649.00	–	- 225'717.00
Rückstellung künftige Projekte	–	–	–	–
<b>Capital des fonds</b>	<b>242'691.45</b>	<b>263'332.55</b>	<b>-202'536.55</b>	<b>303'487.45</b>
<b>Total Fonds propres</b>	<b>445'290.43</b>	<b>263'332.55</b>	<b>-320'115.46</b>	<b>388'507.52</b>

### Grundsätze, die bei der analytischen Darstellung angewendet werden:

- 1) Aufteilung der geleisteten Arbeitsstunden pro Mitarbeiter auf Kostenstelle.
- 2) Erstellen eines Verteilschlüssels auf der Basis von 1), um die übrigen Ausgaben aufteilen zu können (strukturelle, betriebliche, finanzielle und ausserordentliche Aufwände).
- 3) Saldo des Gehalts für Leitung und Sekretariat wurde für die Berechnung des Verteilschlüssels nicht effektiv berechnet, es wurde zu den Kostenstellen geschlagen. Der Verteilschlüssel für die Aufteilung der administrativen Aufwände wurde proportional pro Kostenstelle auf der Gesamtheit der direkten Aufwände berechnet.

### Principes comptables et d'évaluation

Les conventions générales comptables ont été appliquées conformément aux principes généraux d'établissement et de présentation des comptes définis par le Code des Obligations et la norme Swiss GAAP RPC 21 (Fondation pour les recommandations relatives à la présentation des comptes). La comptabilité et les comptes sont conformes aux dispositions légales, aux statuts de l'Association et aux prescriptions de la Fondation ZEWO (Service suisse de certification pour les organisations d'utilité publique qui récoltent des dons).

### Rémunération de l'organe dirigeant

Le comité de Caritas Fribourg exerce sa fonction à titre bénévole. Aucune rémunération n'a été versée.

### Commentaires complémentaires au bilan et à l'exploitation

Le total des actifs de l'Association se monte à CHF 758'106,87 et se compose des actifs circulants pour un montant de CHF 404'529,87 et des actifs immobilisés pour CHF 353'577.-.

Le total des passifs de l'Association se monte à CHF 758 106,87 et se compose des fonds étrangers à court terme pour CHF 369 599,35 et des fonds propres pour CHF 388 507,52.

Le fonds de l'Association s'élevait à CHF 216'565,73 au 1<sup>er</sup> janvier 2017, et à CHF 202'598,98 au 31 décembre 2017.

Les différentes réserves se montent à CHF 303'487,45. Elles ont été utilisées pour CHF 202'536,65 durant l'exercice 2017 et créées pour CHF 263'332,55.

La variation des « fonds propres » s'explique par les investissements initiés par Caritas Fribourg en 2017 pour soutenir le développement des activités de l'association. L'ajustement des titres avec une plus-value représente un montant de CHF 11'649.-.

### Les comptes de l'Association pour l'année 2017 présentent les résultats suivants:

Produits:	CHF 1'641'601,90
Charges:	CHF 1'759'180,81
Perte:	CHF 117'578,91

### Buchhalterische Grundsätze / Evaluationskriterien

Die allgemeinen buchhalterischen Grundsätze wurden in Übereinstimmung mit den im Schweizerischen Obligationenrecht und in der Norm GAAP FER 21 (Stiftung für Fachempfehlungen zur Rechnungslegung)

festgelegten allgemeinen Grundsätzen zur Rechnungslegung und zur Darstellung der Rechnung angewendet. Buchhaltung und Rechnung erfüllen die gesetzlichen Bestimmungen und entsprechen den Statuten des Vereins und den Vorgaben der Stiftung ZEWO (Schweizerische Zertifizierungsstelle für gemeinnützige, Spenden sammelnde Organisationen).

### Entlohnung des Leitungsorgans

Der Vorstand von Caritas Freiburg übt seine Funktion unentgeltlich aus. Es wurden keine Entschädigungen ausbezahlt.

### Ergänzende Kommentare zur Bilanz und zur Rechnung

Das Total der Aktiven des Vereins beläuft sich auf CHF 758'106,87 und setzt sich zusammen aus dem Umlaufvermögen von CHF 404'529,87 und aus dem Anlagevermögen von CHF 353'577.-.

Das Total der Passiven des Vereins beläuft sich auf CHF 758'106,87 und setzt sich zusammen aus dem kurzfristigen Fremdkapital von CHF 369'599,35 und aus dem Eigenkapital von CHF 388'507,52.

Das Eigenkapital des Vereins betrug am 1. Januar 2017 CHF 216'565,73 und am 31. Dezember 2017 CHF 202'589,98.

Die verschiedenen Reserven belaufen sich auf CHF 303'487,45 davon aufgewendet im

Berichtsjahr 2017 wurden CHF 202'536,65 und neu geschaffen CHF 263'332,55.

Die Abweichung des Eigenkapitals erklärt sich aus den Aufwendungen zur Unterstützung der Weiterentwicklung der Tätigkeiten des Vereins, die 2016 in die Wege geleitet wurden. Die Wertberichtigung von Titeln mit einem Mehrwert beläuft sich auf CHF 11'649.-.

### Die Jahresrechnung des Vereins für das Jahr 2017 weist folgende Resultate aus:

Ertrag:	CHF 1'641'601,90
Aufwand:	CHF 1'759'180,81
Verlust:	CHF 117'578,91

---

### Principes d'évaluation

---

Les principes d'évaluation utilisés dans les présents comptes annuels sont conformes aux exigences du droit comptable suisse. Les postes principaux des états financiers ont été portés au bilan conformément aux informations ci-après.

#### A. Titres

La valeur des titres au 31.12.2017 étant supérieure à leur valeur d'acquisition en 2014, ceux-ci ont par conséquent été ajustés au maximum à la valeur d'acquisition. Relevons que la valeur des titres tient compte d'un ajustement positif de CHF 11'649.00.

#### B. Actifs immobilisés

L'amortissement des immobilisations corporelles est calculé sur la base des durées utiles suivantes :

Durées utiles des immobilisations corporelles	Méthodes	
Mobilier	dégressif	25%
Informatique	dégressif	40%
Aménagements Cordeliers	constant	10%

#### C. Charges extraordinaires

Un montant de CHF 792.25 a été comptabilisé en charges extraordinaires afin d'ajuster le stock de bons Migros.

#### D. Moyenne annuelle des EPT ne dépassant pas les seuils de 10, 50 ou 250

Le nombre d'emploi à plein temps ne dépasse pas 50 en moyenne annuelle.

#### E. Autres informations prescrites par la loi

Aucune autre indication au sens des dispositions légales.

---

### Bewertungsgrundlagen

---

Die in der vorliegenden Jahresrechnung angewendeten Bewertungsgrundlagen erfüllen die Anforderungen des schweizerischen Rechnungslegungsrechts. Die Hauptposten der Jahresrechnung wurden entsprechend der nachstehenden Informationen in die Bilanz übertragen.

#### A. Wertschriften

Der Wert der Wertschriften lag am 31.12.2017 höher als bei deren Erwerb im Jahr 2014, sie wurden deshalb maximal an den Wert der Neuanschaffung angepasst. In der Bewertung der Wertschriften ist eine positive Anpassung im Umfang von CHF 11'649.00 berücksichtigt.

#### B. Anlagevermögen

Die Abschreibungen der Sachanlagen werden auf der Grundlage der folgenden Lebensdauern errechnet:

Lebensdauer der Sachanlagen	Methoden	
Mobilier	degressiv	25%
EDV	degressiv	40%
Einrichtungen Franziskaner	konstant	10%

#### C. Ausserordentliche Aufwände

Es wurde ein Aufwand von CHF 792.25 für das Aufstocken des Vorrats an Migros-Gutscheinen verbucht.

#### D. Jahresdurchschnitt der Vollzeitstellen, welche den Sockel von 10, 50 oder 250 nicht überschreiten

Die Anzahl der Vollzeitstellen überschreitet den Sockel von 50 im Jahresdurchschnitt nicht.

#### E. Andere, gesetzlich vorgegebene Angaben

Keine weitere Angabe im Rahmen der gesetzlichen Bestimmungen.



## Rapport des vérificateurs aux comptes à l'Assemblée générale ordinaire de Caritas Fribourg, Fribourg

En notre qualité de vérificateur, nous avons contrôlé les comptes annuels (bilan, compte de profits et pertes et tableau de variation du capital) de Caritas Fribourg pour l'exercice arrêté au 31 décembre 2017.

La responsabilité de l'établissement des comptes annuels incombe au Comité alors que notre mission consiste à contrôler ces comptes. Nous attestons que nous remplissons les exigences légales d'indépendance.

Notre contrôle a été effectué selon la Norme suisse relative au contrôle restreint. Cette norme requiert de planifier et de réaliser le contrôle de manière telle que des anomalies significatives dans les comptes annuels puissent être constatées. Un contrôle restreint englobe principalement des auditions, des opérations de contrôle analytiques ainsi que des vérifications détaillées appropriées des documents disponibles dans l'entreprise contrôlée. En revanche, des vérifications des flux d'exploitation et du système de contrôle interne ainsi que des auditions et d'autres opérations de contrôle destinées à détecter des fraudes ne font pas partie de ce contrôle.

Selon notre appréciation, les comptes annuels donnent une image fidèle du patrimoine, de la situation financière et des résultats en conformité avec la Swiss GAAP RPC 21 et les normes ZEWO. En outre la comptabilité et les comptes annuels sont conformes à la loi suisse et aux statuts.

Nous recommandons à l'Assemblée générale d'approuver les comptes tels qu'ils sont proposés.

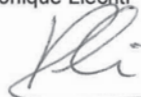
Fribourg, le 25 avril 2018

### Les vérificateurs :

Jean-Pierre Equey



Véronique Liechti



## Bericht der Rechnungsrevisoren an die ordentliche Generalversammlung von Caritas Freiburg, Freiburg

Als Revisoren haben wir die Jahresrechnung (Bilanz, Gewinn- und Verlustrechnung und Rechnung über die Veränderung des Kapitals) von Caritas Freiburg für das am 31. Dezember 2017 abgeschlossene Geschäftsjahr geprüft.

Für die Jahresrechnung ist der Vorstand zuständig, während unsere Aufgabe darin besteht, diese zu prüfen und zu beurteilen. Wir bestätigen, dass wir die gesetzlichen Anforderungen hinsichtlich Unabhängigkeit erfüllen.

Unsere Prüfung erfolgte nach der Schweizer Norm für begrenzte Kontrolle. Laut dieser Norm ist eine Prüfung so zu planen und durchzuführen, dass wesentliche Fehlaussagen in der Jahresrechnung mit angemessener Sicherheit erkannt werden. Eine begrenzte Kontrolle umfasst hauptsächlich Anhörungen, analytische Kontrollen und ausführliche und angemessene Prüfungen der Unterlagen im kontrollierten Unternehmen. Hingegen gehören Prüfungen des Betriebsflusses und des internen Kontrollsystems sowie die Anhörung und weitere Kontrollhandlungen zum Aufdecken von Betrug nicht zu dieser Kontrolle.

Gemäss unserer Beurteilung vermittelt die Jahresrechnung ein den tatsächlichen Verhältnissen entsprechendes Bild der Vermögens-, Finanz- und Ertragslage in Übereinstimmung mit Swiss GAAP RPC 21 und den ZEWO-Normen. Ferner entsprechen die Buchführung und die Jahresrechnung dem schweizerischen Gesetz und den Statuten.

Wir empfehlen der Generalversammlung, die vorliegende Jahresrechnung zu genehmigen.

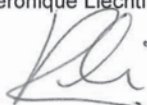
Freiburg, den 25. April 2018

### Die Revisoren:

Jean-Pierre Equey



Véronique Liechti





# Geleitwort des Präsidenten

Wieder ist ein Jahr um, in dem wir uns der Ärmsten in unserem Kanton angenommen haben: Grund genug, eine Standortbestimmung vorzunehmen. Wo stehen wir heute nach dem «Ersten Bericht über die soziale Situation und die Armut im Kanton Freiburg», der 2016 erschienen ist?

Im letzten, von der FKB herausgegebenen Bericht «*Perspektiven der Freiburger Wirtschaft*» können wir erfreuliche Dinge lesen: «Die Schweizer Wirtschaft hat das Jahr 2017 mit eher positiven Aussichten begonnen...». Alles soll besser werden, wir wissen, wo wir stehen und haben eine gut laufende Wirtschaft, die innovative soziale Projekte besser unterstützen kann!

Leider sieht die Wirklichkeit anders aus. Wir zählen immer mehr Personen, die einen unserer verschiedenen Dienste beanspruchen. Die Armut nagt an unserer Gesellschaft, und wir befinden uns in einer Wirtschaftsphase, in der die Wachstumsrate, selbst wenn sie tendenziell im Steigen begriffen ist, den

Ärmsten nicht mehr zugute zu kommen scheint. Unsere Sozialarbeiter stellen fest, dass immer mehr Leute vom Risiko der Verarmung betroffen sind.

Ausgehend von dieser Feststellung hat Ihr auf lokale Nähe setzender Verein Caritas Freiburg beschlossen, langfristig zu investieren, um einerseits seine Personal- und Geldquellen aufzustocken und andererseits noch näher an die lokalen Gemeinden heranzurücken, indem er den Freiwilligen und den angestellten Berufsleuten, die in der Kirche mit Personen in Armut konfrontiert sind, Unterstützung und Ausbildungen anbietet. Diese Investitionen sollen es unserem Verein erlauben, einen höheren Rhythmus anzuschlagen und sich noch effizienter für die Anliegen der Ärmsten einzusetzen.

Ich ergreife die Gelegenheit, um Ihnen mitzuteilen, dass wir 2018 unser 75-jähriges Bestehen feiern. Aus Anlass dieses Jubiläums hat Caritas Freiburg ein vielfältiges Programm mit zahlreichen Anlässen zusammengestellt, das

Sie – so hoffe ich – überraschen wird. Eine ausgezeichnete Möglichkeit, Ihre Unterstützung zu zeigen und unser zentrales Engagement mitzutragen: unseren Nächsten in Not zu helfen.

Abschliessend möchte ich mich herzlich bei allen freiwilligen oder angestellten Akteuren von Caritas Freiburg und jenen der Caritassektionen in den Bezirken Vivisbach, Broye und Greyerz ganz herzlich bedanken. Ihre kompetente, diskrete und grosszügige Arbeit ist der Schlüssel für ein qualitativ hochstehendes Engagement!

Profitieren wir von unseren 75 Jahren, um uns noch bekannter zu machen und mit allen unseren Partnern zusammen nachhaltige Leistungen zu erbringen. Ich habe Vertrauen in euch alle!

**Patrick Mayor**



# Geleitwort der Direktorin



Kurz vor den Feierlichkeiten zu ihrem 75-jährigen Bestehen weiss Caritas Freiburg, dass sie weit davon entfernt ist, auf die Erfüllung ihrer Aufgaben verzichten zu können – vielmehr muss sie alles daran setzen, dass ihr sowohl nötiges wie auch gerechtfertigtes Engagement noch effizienter wird. Im Lichte dieser Feststellung und überzeugt davon, dass die Tätigkeit des Vereins ausgesprochen wichtig ist, haben Vorstand und Direktion beschlossen, den Sozialdienst weiterzuführen und auszubauen und dabei den Akzent auf den Bereich Ausbildung zu legen. Hinter dem Entschluss steckt der Wunsch, dass die Bevölkerung, welche Hilfe benötigt, diese rasch und in zweckmässiger Form erhält.

Sie waren sich bewusst, dass sich die Anstrengungen des Jahres 2017 in der Abschlussrechnung niederschlagen würden. Die gleichzeitigen Bemühungen in Sachen Fundraising sollten es dem Verein nichtsdestotrotz erlauben, 2018 wieder ausgeglichene Finanzen ausweisen zu können. 2017 stellen wir angesichts von über 4000 Beratungen und Begleitungen fest, dass die Bedürfnisse von Einzelper-

sonen und Familien in schwierigen Situationen grösser und komplexer werden.

Der Sozialberatungsdienst hat im Rahmen von 1500 Beratungen die Behandlung von komplexen Gesuchen zu sozialen, rechtlichen, administrativen und finanziellen Themen sichergestellt, die den Alltag prägen, wie etwa Arbeit, Wohnsituation, Familie, Gesundheit, Zugang zu Leistungen der Sozialversicherungen. Mit ca. 600 begleiteten Situationen und via die Telefonlinie SOS SCHULDEN über 1500 beratenen Personen ist der Schuldenberatungsdienst mit immer grösseren Forderungen und Erwartungen konfrontiert. Der Betrag der kumulierten Verschuldungssumme aller Haushalte belief sich 2017 auf 24,5 Millionen davon waren fast 7,4 Millionen Steuerschulden, das sind 3,1 Millionen mehr als 2010. Die Zusammenstellung der Schulden verändert sich ebenfalls mit der Zeit, die durchschnittliche Verschuldung der Haushalte nahm zu, während das durchschnittliche Monatseinkommen rückläufig war. Hinzu kommt eine beachtliche Erhöhung der Anzahl von Gläubigern,

was die Planung einer Entschuldung schwieriger macht.

Das Jahr 2017 war ein Übergangsjahr, das sicherlich dazu beitragen wird, Caritas Freiburg voranzubringen, der Verein wird die Bedürfnisse künftig noch besser erfassen, Lösungen entwerfen und Schwierigkeiten antizipieren können. Der Verein wird sich weiterhin, wie er das seit 75 Jahren getan hat, der Herausforderung stellen, um die zweckmässigsten und nachhaltigsten Lösungen zu finden, die es Personen in schwierigen Situationen erlauben, ihre Probleme anzugehen und ihre Selbständigkeit zurück zu erlangen.

Je stärker unser Hilfswerk wächst und seine Fähigkeiten verbessert, Lösungen zu finden, desto mehr wird klar, dass wir ohne unsere Spenderinnen und Spender, ohne das Engagement der Freiwilligen und ohne das Fachwissen der Mitarbeiterinnen und Mitarbeiter gar nichts ausrichten könnten. Mein Dank geht an euch alle für dieses wunderbare Engagement.

Petra Del Curto



---

# Sozialberatung

## ANGEBOTE

Kernaufgabe von Caritas ist es, alle Personen zu empfangen, zu orientieren und zu informieren, die sich mit Fragen im sozialen Bereich an sie wenden.

Caritas tut dies mit tiefem Respekt gegenüber jedem einzelnen Menschen.

Caritas unterstützt Einzelpersonen und Familien in folgenden Bereichen:

- :: Sozial- und Rechtsberatung
- :: Einzelgespräche und Orientierung mit punktueller Nothilfe
- :: Hilfestellung bei der Budgetverwaltung
- :: KulturLegi
- :: Zugang zur Verteilung von Lebensmitteln durch die Organisation

«Tischlein deck dich»

## SOZIALBERATUNG UND VERBINDUNG ZU ANDEREN INSTITUTIONEN

Das Ziel der Sozialberatung ist es, Einzelpersonen und Familien in schwierigen finanziellen und/oder sozialen Situationen zu unterstützen und zu begleiten.

Die Unterstützung und die Begleitung sowie die im Rahmen der Sozialberatung in die Wege geleiteten Massnahmen zielen darauf ab, der Person oder Familie dabei zu helfen, die Probleme anzugehen, und sie soweit und so lange zu begleiten, bis sich ihre Lage stabilisiert hat. Um die Begleitung zu einem positiven Abschluss führen zu können, wird sowohl mit der betroffenen Person oder Familie als auch mit dem Freiburger

Sozialhilfenetz und den verschiedenen Institutionen eng und umfassend zusammengearbeitet.

Die Problemstellungen der Personen und Familien, die eine Sozialberatung in Anspruch nehmen, sind sehr vielschichtig. Es liegen finanzielle und soziale Probleme vor, die nach Unterbrechungen in der beruflichen Laufbahn, Veränderungen im Familiengefüge (Geburt, Scheidung, Tod), Krankheiten, Verringerung der Einkünfte oder anderen unerwarteten Ereignissen, die den Alltag destabilisieren können, auftreten.



**Anzahl Beratungen 2017: 669**

**Anzahl der Haushalte, die Hilfe von Caritas Freiburg beansprucht haben: 140**

**Anzahl der in den betroffenen Haushalten lebenden Personen: 421**



## UNTERSTÜTZUNGS- UND ORIENTIERUNGSGESPRÄCH MIT NOTHILFE

Jeden Dienstagmorgen werden Einzelgespräche angeboten, in denen auf dringende Anfragen eingegangen wird. Im Rahmen dieser Einzelgespräche wird finanzielle Hilfe in Form von Gutscheinen oder Bargeld geleistet, um dringende Bedürfnisse (Nahrung, Unterkunft) abzudecken. Die Sozialarbeiter wirken auch beratend und verweisen die hilfeschuchenden Personen, falls angezeigt, an eine der verschiedenen kantonalen Sozialinstitutionen.

**Anzahl Beratungen 2017: 286**

**Anzahl der Haushalte, die Hilfe von Caritas Freiburg in Anspruch genommen haben: 229**

**Anzahl der in den betroffenen Haushalten lebenden Personen: 571**

### FALLBEISPIEL NR. 1

Familie L. lebt seit vielen Jahren mit einem sehr knappen Budget. Herr L. arbeitet Vollzeit. Seine Frau arbeitete mehrere Jahre für eine Reinigungsfirma. Ihre gesundheitlichen Probleme erlaubten es ihr aber nicht mehr, diese Tätigkeit auszuüben. Ohne Berufsausbildung hat sie Schwierigkeiten, wieder einen Job zu finden, der ihrer körperlichen Leistungsfähigkeit entspricht. Da sie jedoch nach Ablauf ihres Anspruchs auf Arbeitslosenentschädigung keine Leistungen der Invalidenversicherung erhalten kann, sucht sie weiterhin eine Stelle und kümmert sich um ihre drei Kinder.

Mit ihrem Budget kommt die Familie sehr knapp über die Runden, es lässt jedoch keine ausserordentlichen Ausgaben oder Freizeitaktivitäten zu. Die Familie kann keine Sozialhilfe beantragen, da das Einkommen knapp über den Richtwerten der Sozialhilfe liegt.

Im Laufe des Jahres sah sich Herr L. mit grossen gesundheitlichen Problemen konfrontiert, die mehrere kostspielige medizinische Untersuchungen nötig machten. Zur Senkung seiner Krankenkassenprämien hatte Herr L. eine Franchise von CHF 2'500.-- gewählt, was jedoch hohe finanzielle Belastungen nach sich zog, die seine Möglichkeiten überstiegen. Er wandte sich daher an die Caritas Freiburg, um eine Lösung zu finden.

Da seine finanzielle Situation das Aushandeln von Zahlungsvereinbarungen für die Krankheitskosten nicht erlaubt, wird ein Gesuch um finanzielle Unterstützung gestellt, um die notwendigen Mittel zur Deckung der Behandlungskosten zu erhalten. Um eine Wiederholung dieser Situation zu vermeiden, wird die Franchise auf CHF 300.– herabgesetzt. Zur Entlastung des Familienbudgets wird dieser Familie eine «Tischlein deck dich»-Karte zugeteilt, die den Bezug von Lebensmitteln ermöglicht. Auch eine KulturLegi wird ihr angeboten, damit sich die Familie von Zeit zu Zeit eine Freizeitaktivität leisten kann, ohne ihr Budget zu belasten.

Die Situation bleibt prekär, aber die Familie ist es gewohnt, bescheiden zu leben.

### FALLBEISPIEL NR. 2

Aurélie steht kurz vor dem Abschluss ihrer Lehre. Ihre Familie lebt sehr bescheiden. Aus diesem Grund haben ihre Eltern sie gebeten, ihre persönlichen Ausgaben, ihre Krankenkassenprämien, die Fahrkosten zur Arbeit, die Kosten für auswärtiges Essen und die Natelrechnungen aus dem Lehrlingslohn zu begleichen. Aurélie überzieht ihr Budget nicht, muss aber darauf achten, dass sie allen ihren Ausgaben nachkommen kann.

Ihre Mutter hilft ihr jeden Monat bei der Erstellung eines Budgets, bei der Vorbereitung der Zahlungen und bei der Erledigung der verschiedenen administrativen Arbeiten. Bedauerlicherweise wird ihre Mutter krank. Der ganze Familienalltag ist davon betroffen. Aurélie versucht, ohne die Hilfe ihrer Mutter zurechtzukommen. Eine unerwartete Ausgabe und eine vergessene Zahlung haben erste Mahnungen zur Folge. Um diese Situation zu bewältigen, handelt Aurélie Ratenzahlungen aus, die sich im Verhältnis zu ihrem Lohn als zu hoch erweisen. Daher wendet sie sich an die Caritas Freiburg.

Zur Bereinigung der finanziellen Situation greift die Sozialarbeiterin auf die Unterstützung der Conférence Saint-Vincent de Paul und jener der Bezirkssektion der Pro Juventute zurück, die die während 3 Monaten unbezahlt gebliebenen Krankenkassenprämien begleichen. Aurélie übernimmt die anderen Rechnungen, für die sie Ratenzahlungen ausgehandelt hat. Es steht viel auf dem Spiel: Es gilt eine Betreibung zu verhindern, da diese die Suche nach einer ersten Anstellung verunmöglichen würde. Um eine Stelle zu finden, wird in ihrer Berufsbranche das Vorweisen eines leeren Betreibungsregisterauszugs erwartet.

Aurélie ist es gelungen, ihre finanzielle Situation zu verbessern und sie hat nach dem erfolgreichem Lehrabschluss eine Vollzeitstelle angetreten.

---

## RECHTSBERATUNG

Es drängt sich eine Feststellung auf: Die Probleme, mit denen die Sozialberatung konfrontiert wird, werden immer komplexer. Zahlreiche Personen, die sich in einer schwierigen Situation befinden, müssen sich mit heiklen rechtlichen Fragen auseinandersetzen, die schwerwiegende finanzielle und menschliche Konsequenzen nach sich ziehen können. Im Rahmen der juristischen Beratung unterstützt Caritas Freiburg Personen, die:

- sich in einer schwierigen Situation befinden und nicht über die finanziellen Mittel verfügen, um sich an einen Rechtsanwalt zu wenden;
- mit rechtlichen Problemen aus den Bereichen Sozialhilferecht, Mietrecht, Beistand schaftsrecht, Arbeitslosenrecht, Betreuungsrecht, Familienrecht oder Vertragsrecht konfrontiert sind.

Im Rahmen eines Einzelgesprächs klärt Caritas Freiburg die betroffene Person auf über die Rechtslage, ihre Rechte und Pflichten und über die konkreten Möglichkeiten, die ihr zur Verfügung stehen. In begründeten Fällen begleitet Caritas Freiburg zudem die betroffene Person bei den rechtlichen Schritten, die sie unternimmt, um ihre Situation verbessern zu können und zu ihrem Recht zu kommen.

**Anzahl Beratungen 2017: 131**

**Anzahl der Haushalte, die Hilfe von Caritas Freiburg in Anspruch genommen haben: 38**

**Anzahl der in den betroffenen Haushalten lebenden Personen: 105**



## HILFESTELLUNG BEI DER BUDGETVERWALTUNG

Die Hilfestellung bei Budget und Administration zielt darauf ab, Personen zu unterstützen und zu beraten, denen Budget und administrative Aufgaben Schwierigkeiten bereiten.

Es werden ihnen Empfehlungen, Arbeitsmittel und eine Begleitung angeboten, um ihnen zu helfen, ihren täglichen Umgang mit Geld zu verbessern, ihr Budget in den Griff zu bekommen, auftretenden Schwierigkeiten zu begegnen und überlegte Ent-

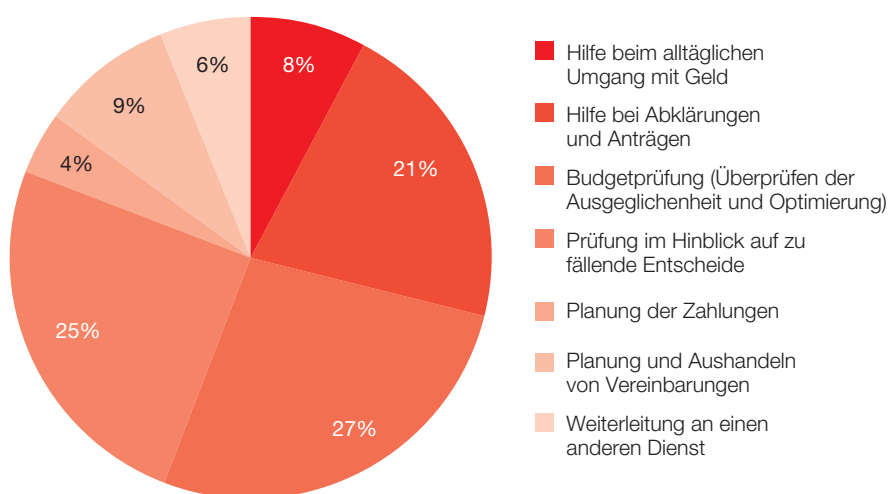
scheidungen zu treffen. Zusätzlich wird Unterstützung geleistet bei administrativen Aufgaben, die im Zusammenhang mit der Verwaltung des Budgets anfallen können.

**Anzahl Beratungen 2017: 364**

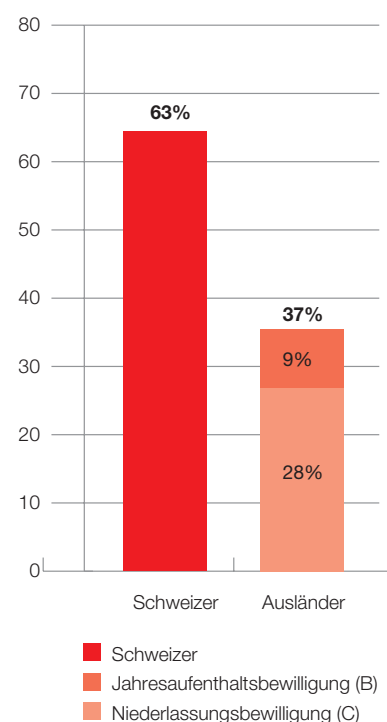
**Anzahl der Haushalte, die Hilfe von Caritas Freiburg in Anspruch genommen haben: 120**

**Anzahl der in den betroffenen Haushalten lebenden Personen: 272**

## ART DER HILFELEISTUNG



## STAATSANGEHÖRIGKEIT





**CarteCulture**  
**KulturLegi**



### **KULTURLEGI**

Die KulturLegi wurde geschaffen, um finanziell benachteiligten Personen einen Zugang zu Angeboten in den Bereichen Kultur, Sport und Ausbildung zu ermöglichen. Unsere Partner bieten Preisnachlässe zwischen 30% und 70%. Damit öffnen sich für Familien und Einzelpersonen, die nur über beschränkte Mittel verfügen, die Türen zu Konzerten, Theater, Kino, Bibliotheken, Sprachkursen, Schwimmbädern, Eisstadien und weiteren interessanten Angeboten.

**Anzahl verteilter KulturLegis im Kanton Freiburg im Jahr 2017: 683**

**Anzahl verteilter KulturLegis in der ganzen Schweiz im Jahr 2017: 93'034**

Die KulturLegi ist ein Projekt der Caritas Schweiz, das von den regionalen Caritas-Stellen durchgeführt wird. Im Jahr 2017 konnten Bewohnerinnen und Bewohner der folgenden Gemeinden von der KulturLegi profitieren: Avry/Rosé, Belfaux, Corminboeuf, Guin/Düdingen, Fribourg, Givisiez, Granges-Paccot, Marly, Matran, Villars-sur-Glâne, Courtaman/Courtepin, Murten. An die 100 Partnerorganisationen offerieren Preisabschläge auf Hunderte von Veranstaltungen und Aktivitäten. Die KulturLegi ist für Personen bestimmt, die eine Prämienverbilligung in der Krankenversicherung, Ergänzungsleistungen der AHV bzw. IV oder vom Sozialdienst Unterstützung erhalten sowie für diejenigen, die seit mindestens 9 Monaten mit dem betriebsrechtlichen Existenzminimum leben oder ein Stipendium erhalten.

### **ZUGANG ZUR VERTEILUNG VON LEBENSMITTELN DURCH DIE ORGANISATION «TISCHLEIN DECK DICH»**

Caritas Freiburg arbeitet mit der gemeinnützigen Organisation «Tischlein deck dich» zusammen. Diese Organisation verteilt Lebensmittel und andere Waren direkt an Personen, die sich in finanziell schwieriger Lage befinden. 2017 wurden 33 Berechtigungskarten für «Tischlein deck dich» abgegeben.



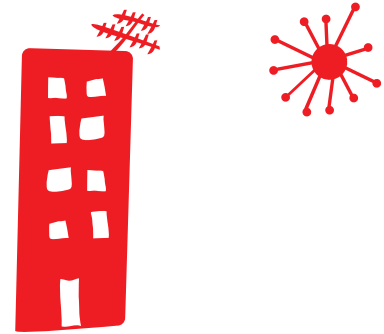
# Schuldenberatung

## ANGEBOTE

Caritas hilft bei der Entschuldung, indem sie Personen betreut, informiert und anleitet, die in eine Schuldenfalle gelaufen sind und entsprechende Probleme haben.

Der Schuldenberatungsdienst bietet folgende Dienstleistungen an:

- :: Entschuldung und Begleitung von verschuldeten Personen
- :: Schuldenintervention und -prävention für Jugendliche
- :: Ausbildung von sozialberuflich tätigen Personen
- :: Information und Sensibilisierung
- :: Online- und Telefon-Beratung



## ENTSCHULDUNG UND BEGLEITUNG VON VERSCHULDETEN PERSONEN

Der Schuldenberatungsdienst bietet Unterstützung in allen Fragen der Verschuldung von Einzelpersonen. Er berät und begleitet verschuldete Personen, hilft ihnen dabei, die Situation zu klären, mit den Gläubigern zu verhandeln und Massnahmen für die Entschuldung in die Wege zu leiten. Zusätzlich werden Vorkehrungen getroffen, um den Alltag der verschuldeten Personen erträglicher zu gestalten.

**Anzahl Beratungen 2017: 1078**

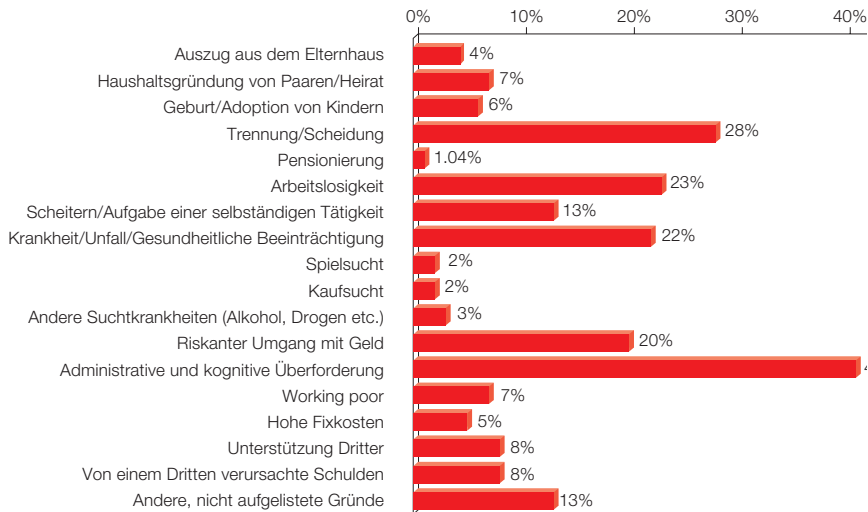
**Anzahl der begleiteten Haushalte: 288**

**Anzahl der in den betroffenen Haushalten lebenden Personen: 640**

**Durchschnittliches Monatseinkommen der Haushalte: CHF 5'830.–**

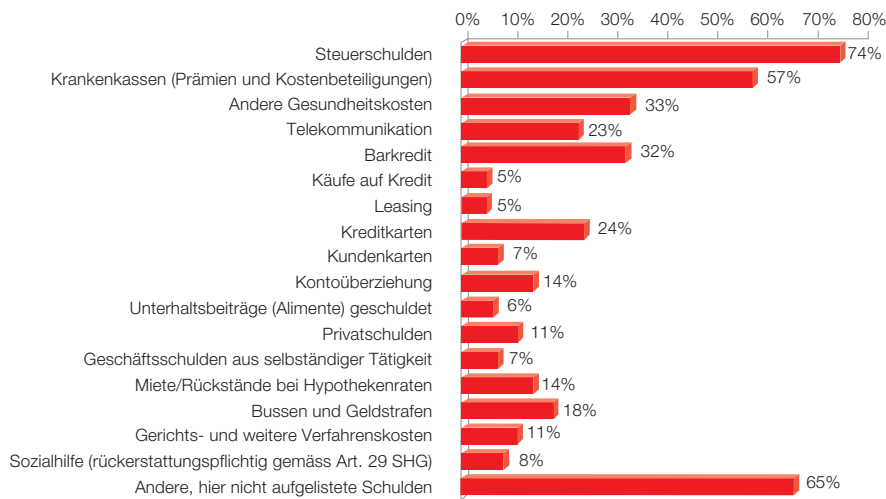
**Durchschnittliche Verschuldung der Haushalte: CHF 84'8752.–**

**Kumulierte Verschuldungssumme aller Haushalte: CHF 24'408'507.–**



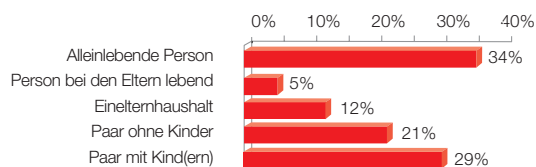
## VERSCHULDUNGSGRUND

(Grund der Verschuldung von Haushalten in % der Gesamtzahl der betreuten Haushalte)



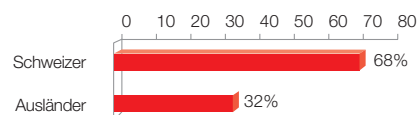
## ART DER SCHULDEN

(Art der Schulden von Haushalten in % der Gesamtzahl der betreuten Haushalte)



## GESELLSCHAFTLICHE SITUATION

(Gesellschaftliche Situation der Haushalte in % der Gesamtzahl der betreuten Haushalte)



## NATIONALITÄT

(Staatsangehörigkeit der Haushalte (Schweizer oder Ausländer) in % der Gesamtzahl der betreuten Haushalte)

## INTERINSTITUTIONELLE ZUSAMMENARBEIT

Der Schuldenberatungsdienst unterhält durch Austausch oder Teilnahme an verschiedenen Arbeitsgruppen regelmässig Kontakte zu den im sozialen Netzwerk Tätigen, um die Verschuldung von Einzelpersonen zu begrenzen und den davon Betroffenen zu helfen. Der Dienst ist zudem in mehreren Kommissionen und Ausschüssen sowohl auf kantonaler als auch auf Bundesebene vertreten.



Um sicherzustellen, dass die Betroffenen unter den bestmöglichen Bedingungen betreut werden, ist diese Vernetzung unerlässlich. Sie ermöglicht nicht nur die Koordination der Interventionen der verschiedenen beteiligten Dienste, sondern auch die Festlegung der Betreuungsmodalitäten auf lokaler und nationaler Ebene.

Auch die Sensibilisierung der Öffentlichkeit und der Politik steht im Mittelpunkt der interinstitutionellen Zusammenarbeit. Diese Arbeit stellt eine grosse Herausforderung dar, die eine Bündelung der Ressourcen aller Beteiligten erfordert.

## TELEFON- UND ONLINEBERATUNG (SOS SCHULDEN)

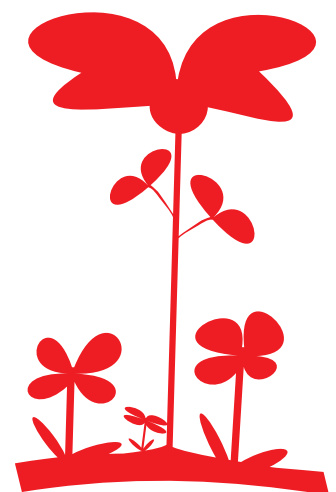
Im Rahmen eines nationalen Schuldenberatungsprojekts, das aus der Zusammenarbeit zwischen der Caritas Schweiz und der ADUNO Gruppe entstanden ist, gewährleistet die Caritas Freiburg telefonische und Onlineberatung "SOS Schulden" für die ganze Romandie.

Von Schuldenproblemen Betroffene können unter der Telefonnummer 0800 708 708 anrufen oder via der Website <http://www.caritas-dettesconseil.ch/de> per E-Mail ihre Fragen stellen.

2017 wurden 1342 Telefonanrufe und 176 Online-Anfragen entgegengenommen.

## SCHULDEN-PRÄVENTION

Im Rahmen des kantonalen Aktionsplans zur Unterstützung der Vorbeugungspolitik und der Bekämpfung der Überschuldung von Einzelpersonen ist die Caritas Freiburg mit Präventionsmassnahmen an Schulen beauftragt. Ziel ist es, die Fähigkeiten von Jugendlichen zu entwickeln und/oder zu stärken, langfristig eine ausgeglichene eigene finanzielle Situation aufrecht zu erhalten. Die Kurse fanden in 71 Klassen (917 Schüler) verschiedener Berufsschulen im Kanton Freiburg statt.



Zudem wünschte die Orientierungsschule Region Murten Kurse zur Schuldenprävention für drei Abschlussklassen (11H), wodurch zusätzlich 64 Schüler sensibilisiert werden konnten.

Um die Aktion auf die erwachsene Bevölkerung auszudehnen, wurden in Zusammenarbeit mit der Caritas Schweiz zwei Kurse organisiert. Elf Personen mit Migrationshintergrund wurden dadurch in Bezug auf finanzielle und administrative Angelegenheiten sensibilisiert.



## EIN FALL AUS DER PRAXIS

François ist 50, mit Justine verheiratet, und sie haben zwei Kinder. Beide sind zufrieden mit ihren Stellen. Vor einigen Jahren beschloss das Ehepaar, Verwandten zu helfen, die sich damals in finanziellen Schwierigkeiten befanden. Leider hat das Paar das Risiko für das Budget der Familie nicht richtig eingeschätzt und ein zu hohes Darlehen bei der Bank aufgenommen. Zudem haben mehrere Familienmitglieder gesundheitliche Probleme. Ihre Krankenkasse übernimmt die notwendigen Behandlungskosten nicht vollständig, was hohe Auslagen für das Paar zur Folge hat. Nach und nach können sie die laufenden Rechnungen nicht mehr bezahlen und geraten dadurch in finanzielle Schwierigkeiten.

Nach einigen Jahren kontaktiert das Ehepaar einen Dienst, der sie an die Caritas Freiburg verweist. Justine und François möchten aus der Schuldsituation herauskommen, wissen jedoch nicht, wie sie das anpacken sollen. Beim ersten Gespräch gehen sie von Schulden von ungefähr CHF 76'000 aus, für die sie betrieben werden. Insgesamt werden beiden CHF 2'500.-- vom Monatsgehalt sowie ihre 13. Monatslöhne gepfändet. Es wird eine Schuldenaufstellung für das Ehepaar erstellt, die die offenen Betreibungen, die Verlustscheine und die laufenden Steuerrechnungen erfasst. Nach diversen Abklärungen mit dem Betreibungsamt und den Gläubigern erweist sich der Gesamtbetrag der Forderungen viel weniger hoch als die amtlichen Register auswiesen, da sich die Schulden letztendlich auf etwas weniger als CHF 40'000.-- belaufen. Diese gute Nachricht fördert die Motivation des Paares bei ihrer Suche nach einer Lösung.

Das Hauptziel des Paares war, aus den Betreibungen herauszukommen, wenn möglich durch ein Darlehen des Arbeitgebers. Das Paar erfüllte alle Anforderungen, einschliesslich der Kontrolle des monatlichen Budgets und des Vertragsabschlusses einer Lebensversicherung, die als Sicherheit für das Darlehen hinterlegt wurde. Der Schuldenberatungsdienst liess dem Arbeitgeber einen vollständigen Bericht zukommen und bat um ein Darlehen zur Deckung aller Schulden.

Dank diesem Vorgehen fand das Paar eine Lösung für ihre langjährigen finanziellen Probleme. Die Betreibungen wurden zurückgezogen und die Lohnpfändung aufgehoben. Während 48 Monaten erstattet das Ehepaar das Darlehen durch monatliche Zahlungen sowie durch Ratenzahlungen aus dem 13. Monatslohn zurück. Die Caritas Freiburg stellte sicher, dass alle Einträge im Betreibungsregister gelöscht wurden und der Schuldenabbau geregelt abläuft.

# Freiwilligenarbeit



## ANGEBOTE

Die Freiwilligenarbeit ist ein zentraler Bestandteil der Tätigkeit der Caritas Freiburg. Dabei handelt es sich um folgende Angebote:

- :: Ausbildung und Betreuung der Freiwilligen
- :: Unterstützung der Hilfswerke im kirchlichen Umfeld
- :: Freiwilligenarbeit vor Ort

## AUSBILDUNG UND BETREUUNG DER FREIWILLIGEN

Die Freiwilligen der Caritas haben zahlreiche Aufgaben erfüllt: Zuhören, persönliche Unterstützung, Weitervermittlung an andere Dienste, solidarische Mahlzeiten, Verteilung von Lebensmitteln, administrative Unterstützung und Hilfe bei der Abfassung von Korrespondenz.

Caritas steht den Freiwilligen in ihrem Einsatz bei. Es werden Weiterbildungen organisiert und der Erfahrungsaustausch mit den Sozialarbeitern gepflegt.

## UNTERSTÜTZUNG DER HILFSWERKE IM KIRCHLICHEN UMFELD

Angesichts des Umstands, dass die Situationen vor Ort immer komplexer werden und sich die Freiwilligen manchmal überfordert fühlen, bietet Caritas Freiburg den Freiwilligen aus Hilfswerken im kirchlichen Umfeld ihre Unterstützung an, damit diese fachgerecht und mit der richtigen Haltung reagieren können.

Den Vinzenz-Konferenzen und dem Accueil Ste-Elisabeth sowie weiteren Gruppen, die im kirchlichen Umfeld aktiv sind, wurden Ausbildungsmodule angeboten. Ziel dieser Ausbildungen ist es, die Personen in ihrem Engagement für die Freiwilligenarbeit zu bestärken und ihnen das Fachwissen und die Unterstützung der Sozialarbeiter unseres Hilfswerks zur Verfügung zu stellen.

2017 hat die Kontaktstelle Diakonie die Fragen der Freiwilligen via der eigens eingerichteten E-Mail-Adresse [diaconia@caritas-fr.ch](mailto:diaconia@caritas-fr.ch) beantwortet.

Die Kontaktstelle Diakonie stellt ihr Fachwissen mittels Ausbildungen, thematischen Workshops, Dokumentationen und Unterstützung bei lokalen Hilfsprojekten zur Verfügung. Auf Anfrage begibt sich ein Sozialarbeiter von Caritas Freiburg vor Ort und bietet seine Hilfe bei der Suche nach Lösungen an.

---

## FREIWILLIGENARBEIT VOR ORT

Im **Broye-Bezirk** hat das Team der Caritas de Notre-Dame de Tours 2017 eine neue Freiwillige aufgenommen. Derart verstärkt hat es seine Arbeit bei Familien und Einzelpersonen, die sich in schwierigen Situationen befinden, mit Besuchen, Beratungen zu administrativen Fragen und materiellen Hilfen weitergeführt.

Die Freiwilligen konnten mit einem Betrag von insgesamt CHF 15'000.– wiederholt Hilfe leisten, und sie sind dankbar gegenüber den Kirchgemeinden und privaten Spendern, die es ihnen ermöglichen, ihre Aufgaben zu erfüllen.

**Michel Chanex,**

**Caritas Notre Dame de Tours**

Im **Greyerzbezirk** konnten die Freiwilligen im Rahmen von zwei wöchentlichen Empfangsdiensten, die ohne vorgängige Anmeldung in Anspruch genommen werden können, 300 Personen unterstützen, die sich in einer schwierigen materiellen Situation befinden. Es geht in erster Linie darum, ein offenes Ohr zu haben und eine erste materielle oder administrative Hilfe sowie moralischen Beistand zu leisten.

Falls nötig, werden Personen an andere Institutionen weiterverwiesen. Ganz allgemein musste festgestellt werden, dass

die Situationen zunehmend komplexer werden.

Seit 15 Jahren stehen die Kirchgemeinde-Räumlichkeiten von «Les Halles» in Bulle jeden Montag zwischen 11.30 und 13.30 Uhr offen für den gemeinsamen Mittagstisch.

Um die dreissig Freiwillige haben sich eingefunden, um eine wachsende Anzahl von Personen (gegen Ende Jahr waren es über 60) in einer sehr familiären Atmosphäre zu empfangen, die nicht nur vorbeischaun, um sich günstig zu verpflegen, sondern auch, um ein paar freundschaftliche Momente zu erleben oder ihre Einsamkeit und Isolation zu durchbrechen.

Gemeinsam mit den Vinzenzvereinen und der Stiftung zur Hilfe für Familien im Greyerz haben Freiwillige an der wöchentlichen Verteilung von Lebensmitteln der Organisation «Tischlein deck dich» teilgenommen. Sie konnten damit rund 240 Personen (die Anzahl ist stabil) helfen.

Caritas Greyerz funktioniert dank der Bereitschaft von etwa vierzig Freiwilligen, die zusammen eine Arbeitsleistung von ca. 600 Halbtagen erbringen. 2017 wurden Unterstützungsbeiträge in der Höhe

von insgesamt ca. CHF 32'000.– ausgeschüttet. Gedeckt wurden die Beiträge grösstenteils aus Spenden und Sammlungen der Kirchgemeinden. Zusätzlich konnten Geld und Sachwerte (insbesondere Weihnachtsgeschenke) verteilt werden, die das Budget nicht belasteten.

**Pierre Cottier, Caritas Greyerz**

Im **Vivisbach-Bezirk** 2017 war die Arbeit der Freiwilligen von Caritas Vivisbach geprägt durch die punktuelle Hilfe für Familien mit Kindern. Die Hilfe wurde in erster Linie geleistet beim Verlust der Wohnung, bei Scheidung, im Zusammenhang mit nicht ausgezahlten Familienzulagen oder Unterhaltsbeiträgen. Weiter wurden auch Familien unterstützt, welche die Normen für Sozialhilfe ganz knapp nicht erfüllen.

Im Rahmen der 40 wöchentlichen Bereitschaftsdienste haben die Freiwilligen 27 Personen empfangen, die sich in einer materiell schwierigen Lage befanden. Es wurden CHF 14'000.– in Form punktueller Hilfen ausgerichtet. Die finanzielle Unterstützung für Mütter wurde 2017 intensiviert, steckt doch hinter jedem Leiden einer Mutter auch das Leiden eines Kindes, und oft sind diese noch sehr klein.

Die Freiwilligen hören auf die Menschen in Not und reagieren auf finanzielle Notlagen. Immer öfter sind sie konfrontiert mit Anfragen für Beratungen jeglicher Art. Am häufigsten sind rechtliche und steuerliche Fragen und Fragen im Zusammenhang mit den Sozialversicherungen. Um auf die komplexen Anliegen eingehen zu können, arbeitet die Caritas Vivisbach eng mit der Kontaktstelle Diakonie von Caritas Freiburg zusammen. In anderen Fällen werden Personen, die uns angefragt haben, an andere Organisationen weiterverwiesen, die besser auf deren Situation reagieren können.

Caritas Vivisbach dankt den grosszügigen Spenderinnen und Spendern, ohne die es uns nicht geben würde, und dem Vorstand, der seine Arbeit vollständig unentgeltlich verrichtet.

**Jean-Pierre Sonney,**  
**Präsident Caritas Vivisbach**

Im **Bezirk Saane** haben die Freiwilligen im Verlauf des Berichtsjahres 22 solidarische Mittagstische organisiert.

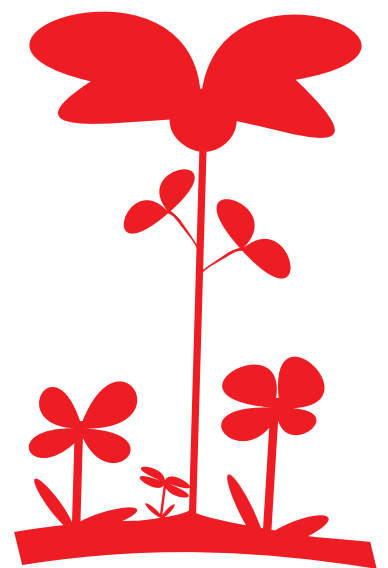
Zweimal pro Monat, jeweils an einem Freitagmittag, beschenken ca. 15 Freiwillige – Pensionierte aus der Schweiz, Gastarbeiter, Asylbewerber aus diversen Kontinenten – die Gäste mit einem reichhaltigen Essen. Diese «solidarischen Mittagstische» wurden vor zwei Jahren von Caritas Freiburg und mit der Unterstützung des Franziskanerklosters und der Vereinigung der Religionsgemeinden im Kanton Freiburg (Ascoref) ins Leben gerufen.

Die solidarischen Mittagstische finden im Franziskanerkloster in Freiburg statt und bieten eine hervorragende Gelegenheit, sich mit anderen zu treffen, neue Bekanntschaften zu knüpfen oder ganz einfach die Isolation aufzubrechen. Sie

erlauben es jedem, Gemeinschaft, eine herzliche Aufnahme, Gastfreundschaft und Nächstenliebe in einer freundlichen und friedlichen Umgebung zu erfahren.

An manchen Freitagen werden fünfzig Gäste gezählt, an anderen wiederum gegen hundert.

Der sowohl in Deutsch als auch in Französisch angebotene Schreibdienst unterstützt Personen bei Schreibaufgaben und kann dank eines kleinen Teams von Freiwilligen angeboten werden, die ihre Fähigkeiten in ihrer Freizeit benachteiligten Personen zur Verfügung stellen. 2017 konnten so über 90 Briefe abgefasst werden.



## ...et encore quelques informations



### CARITAS.MAG

L'édition d'avril 2017 du magazine Caritas.mag, intitulée « Valoriser l'humain » décrivait l'importance de l'engagement associatif et le don en nature et sa valorisation. Chaque citoyen peut par de multiples manières apporter sa pierre à l'édifice pour un monde à la fois plus équitable et respectueux de notre environnement. Cet engagement associatif a été illustré par des témoignages des membres du comité de Caritas Fribourg.

Ces dernières années, quatre cantons romands : Neuchâtel, Genève, Fribourg et Vaud se sont penchés sur le dossier de la pauvreté et de la précarité.

Le Caritas.mag d'octobre « Mesurer la pauvreté et la freiner » rappelle que la grande majorité de la population n'est pas concernée. Les taux de pauvreté rapportés au nombre total d'habitants en 2017 laissent apparaître qu'environ 10'000 Neuchâtelois, 9'500 Fribourgeois, 37'000 Vaudois et 27'000 Genevois connaissent une situation de pauvreté matérielle, souvent pesante.

### JOURNÉE EN FAMILLE

Caritas Fribourg a organisé la deuxième édition de la journée dédiée aux familles. La « Journée en Famille » s'est déroulée le 30 septembre 2017 dans le jardin du Couvent des Cordeliers. Un programme festif a été concocté pour l'occasion sous le signe de la détente et du bonheur. Les participants de tous âges ont pu participer à des animations et apprécier le spectacle « Coloricocola » de l'artiste parisien Brice Kape.

Cette journée a été aussi l'occasion de partager en soirée la traditionnelle fondue moitié-moitié avec une centaine de convives.



### REPAS PARTAGE

En 2017, Caritas Fribourg a proposé vingt-deux repas partage et a accueilli entre cinquante et cent convives.

Une quinzaine de bénévoles, dont des retraités, de travailleurs migrants, des réfugiés, des requérants d'asile de divers continents régalaient ses hôtes d'un copieux repas, les vendredis à midi.

Les repas partage se déroulent au Couvent des Cordeliers à Fribourg et représentent des moments privilégiés pour se rencontrer, faire de nouvelles connaissances ou rompre avec son isolement. Ils permettent à tout un chacun de vivre une expérience de vie communautaire par l'accueil, le partage, l'hospitalité, la charité, dans un contexte accueillant et apaisant.

### REPAS DE SOUTIEN

Caritas Fribourg a tenu sa traditionnelle soirée de soutien le 17 novembre 2017 afin de récolter des fonds en faveur des personnes qui vivent dans la précarité et l'exclusion sociale dans notre canton.

Pour l'occasion, le restaurant « Le Carré » de la Clinique Générale a proposé un menu exquis qui a été dégusté dans l'élégante ambiance du charme d'antan des salles rénovées du plus ancien couvent de la famille franciscaine en Suisse.

La soirée a été animée par des chansons des années trente, jouées par le duo du cru Cocoz et Raton, le chanteur Cosima Frieden, et le musicien Lionel Delaloye à l'accordéon.





### CARITAS.MAG

Die Ausgabe vom April 2017 des Magazins Caritas.mag mit dem Titel «Das Menschliche wertschätzen» thematisierte die Wichtigkeit des gemeinschaftlichen Engagements und befasste sich mit der Naturalienspende und deren Wertschätzung. Jede Bürgerin und jeder Bürger kann auf vielfältige Art und Weise einen Stein für ein gerechteres und besser auf die Umwelt achtendes Weltgebäude legen.

Dieses gemeinschaftliche Engagement wurde illustriert mittels Aussagen von Vorstandsmitgliedern von Caritas Freiburg.

In den vergangenen Jahren haben sich die vier Westschweizer Kantone Neuenburg, Genf, Freiburg und Waadt näher mit dem Thema Armut und soziale Unsicherheit befasst.

Das Caritas.mag vom Oktober («Die Armut messen und bremsen») erinnert daran, dass die grosse Mehrheit der Bevölkerung von Armut nicht betroffen ist. Die 2017 gemeldete Armutsquote lässt im Verhältnis zur Gesamtbevölkerung den Schluss zu, dass 10'000 Neuenburger, 9'500 Freiburger, 37'000 Waadtländer und 27'000 Genfer in einer materiell schwierigen und oft sehr belastenden Situation leben.



### FAMILIENTAG

Caritas Freiburg hat eine zweite Auflage des Familientags organisiert.

Der «Familientag» ging am 30. September 2017 im Garten des Franziskanerklosters über die Bühne. Es wurde ein festliches Programm zusammengestellt, im Zentrum standen Entspannung und Fröhlichkeit. Teilnehmende jeden Alters hatten Spass bei Animationen und konnten sich die Aufführung «Coloricocola» des Pariser Künstlers Brice Kape zu Gemüte führen.

Der Tag bot zudem die Gelegenheit, am Abend zusammen mit den etwa hundert Anwesenden das traditionelle Fondue moitié-moitié zu geniessen.

### SOLIDARISCHER MITTAGSTISCH

2017 hat Caritas Freiburg zweiundzwanzig solidarische Mittagstische ausgerichtet, die zweimal pro Monat stattfanden. Dabei wurden jeweils zwischen fünfzig und hundert Gäste empfangen.

Ca. 15 Freiwillige, darunter Pensionierte, Gastarbeiter und Asylbewerber aus diversen Kontinenten, beschenkten ihre Gäste jeweils am Freitagmittag mit einem reichhaltigen Essen.

Die solidarischen Mittagstische finden im Franziskanerkloster in Freiburg statt und bieten eine hervorragende Gelegenheit, sich mit anderen zu treffen, neue Bekanntschaften zu machen oder ganz einfach die Isolation aufzubrechen. Sie erlauben es jedem, Gemeinschaft, eine herzliche Aufnahme, Gastfreundschaft und Nächstenliebe in einer freundlichen und friedlichen Umgebung zu erfahren.

### BENEFIZ-ESSEN

Caritas Freiburg hielt seinen traditionellen Benefizabend am 17. November 2017 ab. Am Abend sollen jeweils Gelder für Personen gesammelt werden, die in unserem Kanton in materiell schwierigen Situationen leben und unter sozialem Ausschluss leiden. Das Restaurant «Le Carré» der Clinique Générale stellte ein exquisites Menu zusammen, das in der eleganten Atmosphäre und dem altherwürdigen Charme der renovierten Räumlichkeiten der Franziskanerfamilie in der Schweiz degustiert werden konnte.

Der Abend wurde animiert mit Chansons aus den 30er-Jahren, gespielt und gesungen vom einheimischen Duo Cocoz und Raton, bestehend aus der Sängerin Cosima Frieden und dem Musiker Lionel Delaloye am Akkordeon.

# Organes Organe

## **Membres du comité | Vorstandsmitglieder**

**Patrick Mayor, Président**

**M. Philippe Pillonel**, vice-président

**Mgr Rémy Berchier**, vicaire épiscopal, jusqu'en août 2017

**M. l'Abbé Jean Glasson**, dès septembre 2017

**M. Jacques Berset**

**M. Jean-Luc Bettin**

**M. Pietro Fabrizio**, jusqu'en juin 2017

**M. Diego Frieden**

**Frau Barbara Schwaller-Aebischer**

## **Directrice | Geschäftsleiterin**

**Mme Petra Del Curto**

**Crédits photos | Bildnachweis:** Jacques Berset et Laura Goeldlin

**Graphisme | Gestaltung:** Actalis SA, Fribourg

**Impression | Druck:** Glasson Imprimeurs Editeurs SA, Bulle

# Remerciements Verdankungen

**Le comité et la direction de Caritas Fribourg remercient chaleureusement pour la qualité de leur travail et leur engagement au quotidien, les collaboratrices et les collaborateurs de l'association:**

**Der Vorstand und die Direktion von Caritas Freiburg bedanken sich ganz herzlich für die qualitativ hochstehende Arbeit und den grossen Einsatz der Mitarbeiterinnen und Mitarbeiter des Vereins:**

Mme A. Alili

Mme C. Berset

Mme G. Bickel

M. F. Bochud

Mme A.-P. Collaud

Mme J. Ducry

Mme C. Eggen

M. R.-P. Epiney

Mme J. Eyer-Scattini

Mme J. Grespi

Frau K. Gut

M. N. von Muhlenen Carrel

Mme J. Renevey

Mme S. Rumpe

Mme P. Stanic

Mme A. Tatullo

Mme C. Vannay

Mme M.-N. Yerly

**Nous tenons également à remercier chaleureusement**

**Wir bedanken uns ebenfalls ganz herzlich bei**

les bénévoles | den Freiwilligen

les paroisses | den Pfarreien

les conférences St. Vincent de Paul | den Vinzenzvereinen

les congrégations religieuses | den Ordensgemeinschaften und Kongregationen

les fondations | den Stiftungen

les œuvres d'entraide | den Hilfswerken

la Loterie Romande | der Loterie Romande

la Corporation ecclésiastique catholique du canton de Fribourg

der Kantonalen kirchlichen Körperschaft des Kantons Freiburg

l'Etat de Fribourg | dem Staat Freiburg

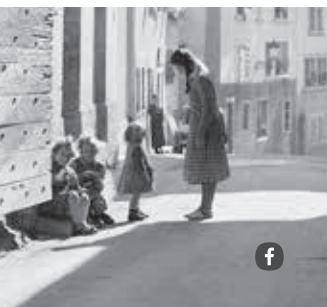
l'Agglo de Fribourg | der Agglo Freiburg

les communes | den Gemeinden Avry, Belfaux, Corminboeuf, Courtepin, Düdingen/Guin, Farvagny, Fribourg/

Freiburg, Givisiez, Granges-Paccot, Marly, Matran, Murten, Rossens, Villars-sur-Glâne.

Nous tenons aussi à remercier chaleureusement tous les généreux donateurs privés ou anonymes qui, par leur appui, rendent possible notre engagement en faveur des personnes défavorisées.

Wir danken auch allen grosszügigen privaten oder anonymen Spenderinnen und Spendern ganz herzlich, die unseren Einsatz für benachteiligte Personen erst möglich machen.



## Aux côtés des Fribourgeois-es depuis 75 ans

**CARITAS** Fribourg  
Freiburg

DEPUIS **75** ANS  
SEIT **75** JAHREN

**La proximité compte, comme vos dons:** CCP-17-40-9 | IBAN CH16 0900 0000 1700 0040 9  
Caritas Fribourg | rue de Morat 8 | 1700 Fribourg | Tél. 026 321 18 54 | info@caritas.ch | www.caritas-fribourg.ch



## An der Seite aller Freiburger seit 75 Jahren

**CARITAS** Fribourg  
Freiburg

DEPUIS **75** ANS  
SEIT **75** JAHREN

**Die Nähe hilft, genau wie Ihre Spenden:** CCP-17-40-9 | IBAN CH16 0900 0000 1700 0040 9  
Caritas Freiburg | Murtengasse 8 | 1700 Freiburg | Tel. 026 321 18 54 | info@caritas.ch | www.caritas-freiburg.ch

